



# UNACEM

CONSTRUYENDO OPORTUNIDADES



## **REPORTE DE SOSTENIBILIDAD UNACEM 2018**

# ÍNDICE

Mensaje de la gerencia general .....	3
1. Nuestro negocio.....	5
1.1. ¿Quiénes somos? .....	5
1.2. Nuestra generación de valor económico .....	6
1.3. Ética y cumplimiento .....	8
2. Gestión sostenible .....	9
2.1. Estrategia de sostenibilidad .....	9
2.2. Relacionamiento con nuestros grupos de interés .....	11
3. Compromiso con nuestros grupos de interés.....	13
3.1. Nuestros colaboradores .....	13
3.2. Nuestros proveedores y contratistas .....	21
3.3. Nuestras comunidades .....	24
3.4. Nuestros clientes .....	32
4. Gestión ambiental.....	36
4.1. Impacto ambiental de nuestras operaciones .....	36
4.2. Consumo y gestión de recursos.....	42
5. Sobre nuestro Reporte de Sostenibilidad .....	48
6. Índice GRI (incluye progreso del Pacto Mundial y ODS) .....	53

## MENSAJE DE LA GERENCIA GENERAL

Es para nosotros un gusto presentarles el Reporte de Sostenibilidad 2018 de UNACEM, documento que comunica de manera transparente nuestra estrategia de sostenibilidad, la cual gestiona los aspectos económicos, ambientales y sociales de nuestras operaciones y a los grupos de interés. Cabe resaltar que este es el segundo reporte que elaboramos de conformidad con los estándares del Global Reporting Initiative (GRI) y que está alineado, además, a los 17 Objetivos de Desarrollo Sostenible (ODS) y a los principios del Pacto Mundial de las Naciones Unidas en el nivel avanzado.

El año 2018 presentó muchos desafíos para el sector construcción, que mostró leves signos de recuperación. Esto se reflejó, al finalizar el periodo, en el incremento del 5.7 % de las ventas, como consecuencia de un mayor precio promedio, y en el aumento de nuestros despachos en 1.3%, debido a la mejora del desempeño del sector construcción y de la demanda interna de cemento a nivel nacional. Nuestra utilidad operativa se redujo en 13.0%, principalmente por la disminución de dividendos recibidos de nuestras subsidiarias durante el año, lo cual, junto con el impacto por la pérdida del tipo de cambio, originó que la utilidad neta sea menor en un 48.0%.

A nivel medioambiental, nuestros esfuerzos continúan girando en torno a la reducción de los principales impactos ambientales, generados por las emisiones de polvo y de gases de efecto invernadero. En ese sentido, continuamos con nuestra medición de huellas ambientales, de carbono e hídrica, resaltando que logramos obtener el Certificado Azul, entregado por la Autoridad Nacional del Agua (ANA) en reconocimiento al manejo eficiente del agua en nuestra planta de Condorcocha. Estamos comprometidos con obtener esta distinción en nuestra planta de Atocongo.

En el ámbito social destacamos el fortalecimiento de nuestra gestión anticorrupción, iniciando la implementación del sistema de gestión antisoborno bajo el estándar de la norma ISO 37001. En esa línea, hemos aprobado y difundido nuestra Política Anticorrupción a todos nuestros colaboradores y contratistas.

Asimismo, durante este año reafirmamos nuestro compromiso con la salud y seguridad de nuestros colaboradores impulsando las Intervenciones Visibles de Liderazgo (IVL), que tienen como propósito motivar al personal propio y al de nuestros contratistas a tener una conducta segura. La IVL más importante fue la parada de seguridad de la planta de Condorcocha. Además, venimos innovando en nuestras campañas comunicacionales para crear una cultura de cero accidentes en el mediano plazo. Estas iniciativas se reflejaron en la disminución significativa en los índices de accidentabilidad.

En el mismo sentido, desde Asociación UNACEM desarrollamos el Aula Interactiva de Seguridad y Salud de Trabajo, que facilitará la capacitación teórico práctica en 15 módulos para beneficiar a colaboradores de nuestra cadena de valor.

Somos conscientes de que la sostenibilidad de nuestro negocio no sería posible sin el desarrollo empresarial de nuestros aliados estratégicos. Por ello, seguimos promoviendo la contratación de proveedores locales, que en 2018 representó el 12.0% del total de compras.

Continuamos desarrollando programas que apoyan a nuestros proveedores y distribuidores a incorporar indicadores sociales y ambientales en su gestión empresarial. En ese sentido, por cuarto año consecutivo implementamos el programa “Promoviendo la Transparencia en la Cadena de Valor de UNACEM” y este año participamos de una nueva iniciativa llamada “Programa de Negocios Competitivos”, junto al Global Reporting Initiative (GRI). Con ambos programas logramos que 17 de nuestros proveedores y distribuidores publiquen sus reportes de sostenibilidad alineados a los estándares del GRI, e incorporen indicadores de gestión en los planes estratégicos y operativos de sus negocios.

Con respecto a la gestión con nuestras comunidades, en Tarma resaltamos el desarrollo de obras de mejora de vías peatonales y vehiculares en La Unión Leticia. En Atocongo, destacamos la continuación del programa “Arte, Cultura y Deporte”, en el que participaron casi 3,000 niños y jóvenes en 121 talleres artísticos y deportivos. Igualmente, cabe mencionar los logros alcanzados a través de una de las iniciativas de nuestro programa “Comunidades Saludables”, que busca reducir la anemia en niños menores de 5 años. De los 427 niños participantes, 120 en Tarma y 307 en Atocongo, pudimos reducir la anemia en el 77.0% de los casos detectados en Tarma y en el 53.0% en Atocongo.

Como parte de nuestro compromiso con el desarrollo de la sociedad civil impulsamos el XIV Encuentro Iberoamericano de la Sociedad Civil: “El Nuevo Liderazgo de la Sociedad Civil”, con el propósito de promover la interacción entre la sociedad civil y los sectores público, privado, academia y cooperación internacional, para arribar a propuestas que mejoren el liderazgo ciudadano proactivo contenidas en la Carta de Lima.

Este encuentro fue organizado por Asociación UNACEM, la Universidad del Pacífico y Encuentros Iberoamericanos de la Sociedad Civil, logrando convocar a más de 25 organizaciones iberoamericanas aliadas. Contó con la participación de 285 líderes nacionales e iberoamericanos, de los cuales 80 tuvieron la oportunidad de compartir sus conocimientos y experiencias como expositores y panelistas. Además, de forma complementaria, se realizó el Primer Foro: Juventud y Sociedad Civil, que convocó a más de 300 jóvenes.

Nuestra gestión empresarial busca reflejar una coherencia entre las tres dimensiones de la sostenibilidad: económica, social y ambiental, con el objetivo de generar valor a la sociedad, nuestros clientes, accionistas, trabajadores, socios estratégicos, nuevas generaciones y demás grupos de interés.

Los invitamos a conocer a detalle los avances de nuestra gestión de sostenibilidad durante 2018, no sin antes agradecer a nuestros grupos de interés por reconocer a UNACEM como una empresa comprometida con el desarrollo sostenible.

Director Gerente General UNACEM

Gerente General de Asociación UNACEM

# 1. NUESTRO NEGOCIO

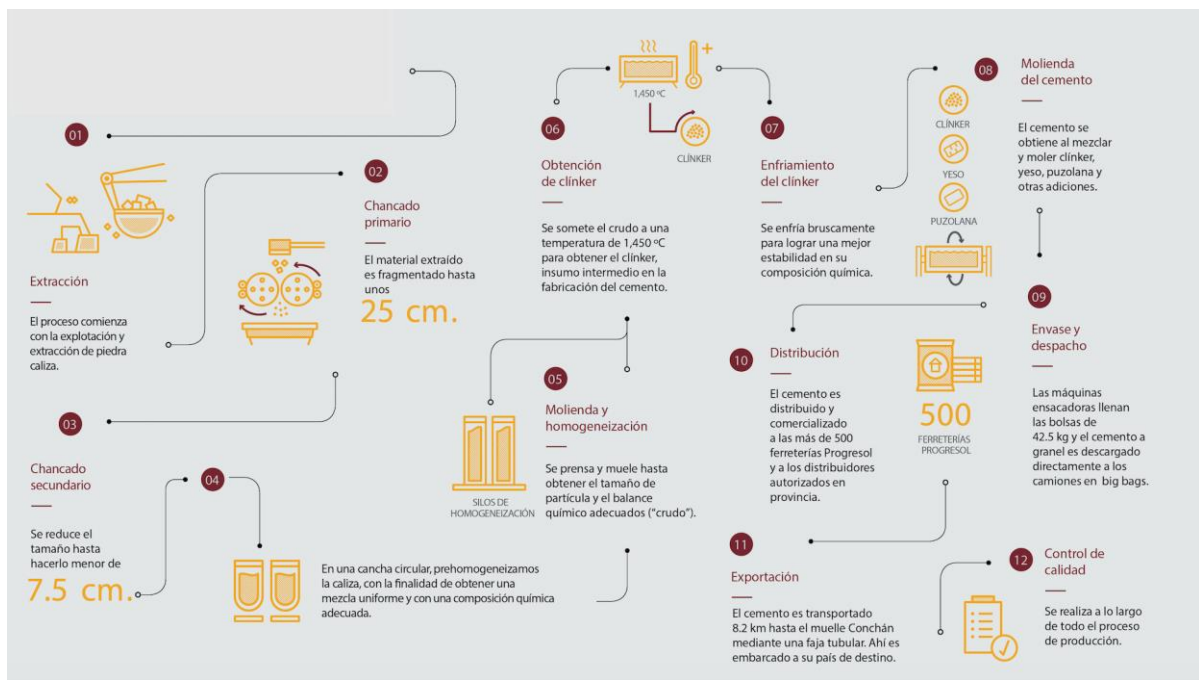
## 1.1. ¿QUIÉNES SOMOS?

Somos Unión Andina de Cementos S.A.A. – UNACEM, empresa peruana líder en la industria del cemento. Nos dedicamos a la fabricación y comercialización de clínker, de cementos y de otros materiales de construcción, a la autogeneración de energía eléctrica, así como a la prestación de servicios portuarios en el muelle de Conchán.

En el Perú, contamos con dos plantas de producción:

- Planta Atocongo, ubicada en el distrito de Villa María del Triunfo, provincia de Lima, región Lima.
- Planta Condorcocha, ubicada en el distrito de La Unión Leticia, provincia de Tarma, región Junín.

Nuestro proceso productivo consta de los siguientes procesos estratégicos (102-9):



También contamos con subsidiarias en cinco países que producen cemento, productos derivados del cemento, concreto premezclado, estructuras industrializadas de concreto y energía. Más información en: [http://www.unacem.com.pe/?page\\_id=65](http://www.unacem.com.pe/?page_id=65) (GRI 102-5)

## NUESTROS ACCIONISTAS

Al cierre de 2018, UNACEM cuenta con 2,561 accionistas comunes, dentro de los cuales 6 tienen más del 80.0% de participación: (GRI 102-7):

Accionistas	Porcentaje %
Sindicato de Inversiones y Administración S.A.	43.4
Inversiones Andino S.A.	24.3
AFP: Integra, Prima, Profuturo y Hábitat	20.2

La Junta General de Accionistas de UNACEM S.A.A., celebrada el 28 de diciembre de 2018, aprobó la fusión de UNACEM, como empresa absorbente, y de las tres empresas no listadas: Sindicato de Inversiones y Administración S.A., Inversiones Andino S.A. e Inmobiliaria Pronto S.A., como sociedades absorbidas. Asimismo, en esta junta de accionistas, fue aprobado el posterior aumento de capital como consecuencia de la fusión, que fue de S/ 171,624,203.0, es decir, pasó de S/ 1,646,503,408.0 a S/ 1,818,127,611.0.

Esta fusión representa un hito importante para UNACEM, ya que permitirá consolidar conocimientos, estrategias, especializaciones, derechos y activos desarrollados y administrados por las sociedades absorbidas, además, posibilitará la incorporación de nuevos accionistas a su estructura.

La fecha de entrada en vigencia de la fusión será el 1 de enero de 2019 y el aumento de capital se llevará a cabo una vez que se concluya la inscripción de la fusión en Registros Públicos, de acuerdo con lo establecido por ley. (GRI 102-10)

## NUESTRO DIRECTORIO

Nuestro Directorio está compuesto por 13 miembros hombres, 4 de los cuales son independientes. El Directorio, como órgano colegiado, tiene entre sus principales funciones velar por el desarrollo de la compañía con el seguimiento del plan estratégico, la evaluación de los sistemas de control interno, la gestión de riesgos y la sostenibilidad.

Además del Comité de Auditoría, durante 2018 se conformaron el Comité Comercial y el Comité de Ética y Conducta, afianzando así el compromiso activo de cada uno de sus miembros de garantizar la sostenibilidad de UNACEM. (GRI 102-18)

## 1.2. NUESTRA GENERACIÓN DE VALOR ECONÓMICO

Nuestra gestión económica y financiera está orientada a proporcionar los recursos económicos necesarios para que las actividades se realicen de manera oportuna, garantizando nuestra contribución a lo largo de toda la cadena de valor. De esta manera, buscamos ser eficientes y cumplir con todos los compromisos adquiridos con cada uno de nuestros grupos de interés.

En 2018, el despacho de cemento aumentó 1.3% respecto de 2017, principalmente por la mayor inversión pública, que llevó a la recuperación del crecimiento de la demanda interna a nivel nacional.

La utilidad neta disminuyó 48.0% en relación con el mismo período del año anterior, pasando de S/ 466.2 millones en 2017 a S/ 242.2 millones en 2018. Este monto, que representó el 12.3% de las ventas netas, es el resultado de los menores ingresos por dividendos recibidos de nuestras subsidiarias, así como de las pérdidas por el tipo de cambio al cierre del año.

Cifras en miles de soles	2017	2018	Variación 2018
<b>Ventas</b>	1,862,651	1,968,994	106,343
<b>Utilidad bruta</b>	722,210	746,817	24,607
<b>Utilidad de Operación</b>	709,313	616,764	(92,549)
<b>EBITDA</b>	978,563	869,327	(109,236)
<b>Utilidad antes de impuestos</b>	575,713	323,700	(252,013)
<b>Utilidad neta</b>	466,158	242,216	(223,942)

A pesar de la coyuntura del sector, nuestro sólido desempeño financiero nos permitió distribuir el valor económico entre nuestros grupos de interés de la siguiente manera:

#### Distribución de valor económico entre nuestros grupos de interés (GRI 201-1)

Cifras en miles de soles	2017	2018	Variación 2018
<b>Valor económico directo creado</b>	<b>2,170,142</b>	<b>2,147,025</b>	<b>(23,117)</b>
a) Ingresos por ventas	1,862,651	1,968,994	106,343
b) Otros ingresos	307,491	178,031	(129,460)
<b>Valor económico distribuido</b>	<b>1,703,984</b>	<b>2,005,315</b>	<b>301,331</b>
c) Remuneraciones y otros beneficios sociales para colaboradores	191,257	201,772	10,515
d) Proveedores de bienes y servicios	1,050,398	1,254,684	204,286
e) Gastos financieros (intereses)	225,595	246,900	21,305
f) Impuestos y pagos a gobiernos	220,698	283,976	63,278
g) Responsabilidad social e inversión social privada	16,036	17,983	1,947
<b>Valor económico retenido</b>	<b>466,158</b>	<b>141,710</b>	<b>(324,448)</b>
Dividendos a accionistas	85,619	85,618	1

Es importante destacar que al cierre de cada ejercicio fiscal realizamos distintos tipos de auditorías para asegurar la calidad de la información financiera, respaldando y garantizando la calidad de la información brindada a los órganos de gobierno y a nuestros grupos de interés. Entre estas figuran:

- Auditoría financiera externa.
- Consultoría tributaria externa.
- Estudio de precios de transferencia.
- Otros estudios de consultoría según requerimiento.

#### ASOCIACIONES EN LAS QUE PARTICIPAMOS



Somos miembro y participamos en alianzas con las siguientes organizaciones:

<b>Alianza para Obras por Impuesto (ALOXI)</b>	<b>Empresa Social Yaqua</b>
<b>Amigos de la Policía (SINACOO-PNP)</b>	<b>Global System, Global Standard y Global Solution-1 (GS1)</b>
<b>Asociación Civil BASC Perú (BASC PERÚ)</b>	<b>Instituto de Ingenieros de Minas del Perú (IIMP)</b>
<b>Asociación de Exportadores (ADEX)</b>	<b>Instituto de Seguridad Minera (ISEM)</b>
<b>Asociación de Operadores Portuarios (ASPPOR)</b>	<b>Instituto Peruano de Acción Empresarial (IPAE)</b>
<b>Asociación de Productores de Cemento (ASOCEM)</b>	<b>Instituto Peruano de Economía (IPE)</b>
<b>Asociación Nacional de Anunciantes (ANDA)</b>	<b>Observatorio Ciudadano Lima Cómo Vamos</b>
<b>Asociación Peruana de Carreteras (APC)</b>	<b>Perú 2021</b>
<b>Asociación Peruana de Recursos Humanos (APERHU)</b>	<b>RedEAmérica</b>
<b>Cámara de Comercio Americana del Perú (AMCHAM)</b>	<b>Servicio Nacional de Capacitación para la Industria de la Construcción (SENCICO)</b>
<b>Cámara de Comercio de Lima (CCL)</b>	<b>Servicio Nacional de Adiestramiento en Trabajo Industrial (SENATI)</b>
<b>Cámara Peruana de la Construcción (CAPECO)</b>	<b>Sociedad de Comercio Exterior del Perú (COMEXPERU)</b>
<b>Club de la Banca y Comercio (CBC)</b>	<b>Sociedad Nacional de Industria (SNI)</b>
<b>Comité de Operación Económica del Sistema Interconectado Nacional (COES-SINAC)</b>	<b>Sociedad Nacional de Minería Petróleo y Energía (SNMPE)</b>
<b>Confederación Nacional de Instituciones Empresariales Privadas (CONFIEP)</b>	<b>Encuentros Iberoamericanos de la Sociedad Civil</b>

### 1.3. ÉTICA Y CUMPLIMIENTO



## PRÁCTICAS ANTICORRUPCIÓN, CUMPLIMIENTO Y TRANSPARENCIA

Desde el Directorio impulsamos nuestro compromiso contra la corrupción. En esa línea, en febrero de 2018 aprobamos y publicamos la Política Anticorrupción en nuestra página web e intranet corporativos, además, constituimos el Comité de Ética y Conducta, conformado por tres miembros del Directorio. Asimismo, realizamos charlas informativas dictadas por nuestra Gerencia General y Gerencia Central, con el objetivo de reforzar los lineamientos de comportamiento ético contenidos en nuestro Código de Ética y Conducta (CODEC) y en la Política Anticorrupción. Con estas charlas llegamos al 100.0% de nuestros colaboradores y socios de negocio.

Adicionalmente, en todas las instalaciones de la empresa colocamos 30 monitores, con la finalidad de mejorar la difusión y la comunicación interna de los criterios generales de acción y decisión contenidos en los documentos señalados. Por otro lado, es importante resaltar que venimos trabajando en la implementación de un sistema de gestión antisoborno, bajo el estándar de la norma ISO 37001, cuya certificación está proyectada para el primer semestre de 2019. (GRI 205) (GRI 205-2)

Nuestra Gerencia Legal es la encargada de salvaguardar los derechos y los intereses de la compañía, así como de observar el cumplimiento de nuestras obligaciones legales y de minimizar las contingencias mediante un trabajo preventivo. Sumado a ello, contamos con el software “GEORGE”, que identifica las obligaciones legales (seguridad, medioambiente, minería y electricidad) y contractuales, asignando un responsable para su cumplimiento y generando alertas previas. La Gerencia Legal realiza, además, auditorías semestrales para garantizar el cumplimiento de estas obligaciones. (GRI 419) (GRI 307)

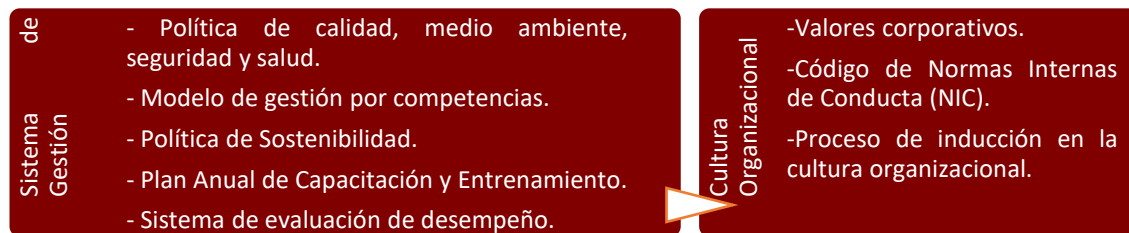
## 2. GESTIÓN SOSTENIBLE

### 2.1. ESTRATEGIA DE SOSTENIBILIDAD

Con la aprobación del Plan Estratégico 2016 – 2021, redefinimos los principios de UNACEM, los cuales son transversales a toda la gestión de la compañía. (GRI 102-16):



Alineados a estos principios, nuestra gestión de sostenibilidad tiene como objetivo lograr el equilibrio en la gestión de las dimensiones económica, social y ambiental, tanto en el negocio como en nuestros grupos de interés. Esta gestión se sustenta en el Sistema Integrado de Gestión (SIG), en la Política de Sostenibilidad y en el Código de Ética y Conducta. Además, se encuentra alineada a los principios del Pacto Mundial de las Naciones Unidas y a los Objetivos de Desarrollo Sostenible (ODS). Todo ello permite gestionar la calidad, el ambiente, la salud y la seguridad y la protección contra el uso ilícito de nuestros procesos e instalaciones. (GRI 102-11) (GRI 413)



Con respecto a la gestión con la comunidad, es Asociación UNACEM la organización responsable de promover y facilitar el relacionamiento y la ejecución de proyectos con las comunidades. (GRI 413)

Para consolidar nuestro compromiso con la sostenibilidad, nos hemos adherido y certificado en las siguientes iniciativas y estándares voluntarios: (GRI 102-12)

Estándares e iniciativas
<b>Certificado BASC: planta Atocongo y muelle Conchán.</b>
<b>Certificado Norma ISO 9001: planta Atocongo, planta Condorcocha y muelle Conchán.</b>
<b>Certificado Norma ISO 14001: planta Atocongo, planta Condorcocha y muelle Conchán.</b>
<b>Certificado Norma OHSAS 18001: planta Atocongo, planta Condorcocha y muelle Conchán.</b>
<b>Certificado de Seguridad de Instalación Portuaria.</b>
<b>Declaración de cumplimiento de Instalación Portuaria – Código PBIP.</b>
<b>Certificado ABE</b>
<b>Programa Huella Hídrica – Certificado Azul de la Autoridad Nacional del Agua (ANA), planta Condorcocha.</b>

Hemos obtenidos los siguientes reconocimientos durante 2018:

<b>Centro Mexicano para la Filantropía (CEMEFI)</b>	Reconocimiento como empresa que aporta el 1.0% de utilidades antes de impuestos en inversión social.
<b>Centro Mexicano para la Filantropía (CEMEFI)</b>	Reconocimiento como Empresa Comprometida con la Responsabilidad Social.
<b>PERÚ 2021</b>	Distintivo como Empresa Socialmente Responsable (ESR).
<b>Premios Effie Awards PERÚ</b>	Effie de Oro en la categoría Productos y Effie de Plata en la categoría de Extensiones de línea de producto, por la efectividad de la campaña “La Costa” de Cemento Andino.
<b>Premios ANDA 2018</b>	Premio ANDA en la categoría Comunicación Integrada, otros productos.
<b>Autoridad Nacional del Agua (ANA)</b>	Segundo lugar Premio Cultura del Agua, categoría Certificado Azul

## 2.2. RELACIONAMIENTO CON NUESTROS GRUPOS DE INTERÉS

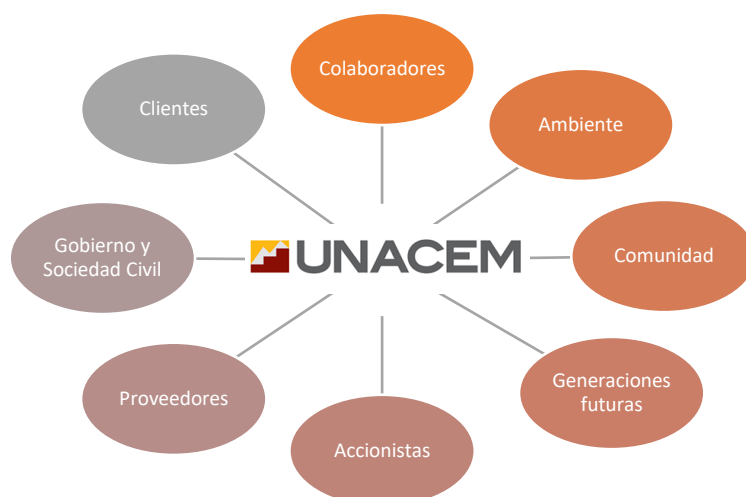
En UNACEM contamos con una Política de Sostenibilidad que tiene como lineamiento “Promover el diálogo y la transparencia en los procesos y procedimientos que se aplican en torno a nuestras prácticas, informando y comunicando los resultados del trabajo con nuestros grupos de interés, a fin de generar confianza”.

Para mantener esta relación de ganar-ganar con nuestros grupos de interés, implementamos diversos mecanismos de diálogo y comunicación. Esto nos permite conocer sus expectativas, inquietudes y necesidades, con el propósito de incorporarlas a nuestra gestión.

### Principales criterios para la selección de nuestros grupos de interés (GRI 102-42)

Vinculación a la cadena de valor	•Incluimos a los grupos de interés vinculados a nuestra cadena de valor o que tienen expectativas respecto del desarrollo de nuestros procesos de adquisición y distribución.
Cercanía a las operaciones	•Priorizamos las áreas de influencia de nuestras operaciones y concesiones.
Responsabilidad	•Incluimos a los grupos con quienes tenemos o podríamos tener una responsabilidad socio-ambiental, comercial, legal, operativa o ética.

## Nuestros grupos de interés



Anualmente actualizamos las expectativas de nuestros grupos de interés y desarrollamos procesos de diálogo. La lista de expectativas para este año se encuentra detallada en el capítulo 6 “Sobre nuestro Reporte de Sostenibilidad”.

### Canales de comunicación con grupos de interés (GRI 102-43)

Grupos de interés	Canales de comunicación
<b>Colaboradores</b>	<ul style="list-style-type: none"> <li>· Política de puertas abiertas</li> <li>· Reuniones periódicas</li> <li>· Web e Intranet</li> <li>· <i>Boletín de Responsabilidad Social</i></li> <li>· Correo electrónico</li> <li>· Boletín <i>El Concretito</i></li> <li>· Periódicos murales</li> <li>· Revista interna <i>En Concreto</i></li> </ul>
<b>Comunidades y generaciones futuras</b>	<ul style="list-style-type: none"> <li>· Relacionistas comunitarios</li> <li>· Reuniones y talleres</li> <li>· Diagnósticos sociales y de percepción</li> <li>- Estudio de reputación</li> <li>- Stand comunitario en campañas y eventos</li> <li>- Encuestas de percepción y satisfacción a beneficiarios de proyectos ISP</li> <li>· Visitas a la planta</li> <li>· Facebook y página web de la Asociación UNACEM</li> </ul>
<b>Proveedores</b>	<ul style="list-style-type: none"> <li>· Relacionamiento directo permanente</li> </ul>
<b>Accionistas</b>	<ul style="list-style-type: none"> <li>· Reuniones periódicas</li> <li>· Oficina de atención al accionista y equipo de Relación con Inversionistas</li> <li>· Página web corporativa y sección para el inversionista</li> <li>· <i>Newsletter</i> trimestral</li> </ul>
<b>Clientes</b>	<ul style="list-style-type: none"> <li>· Página web</li> <li>· Encuentros de la red Progresol</li> <li>· Encuestas de satisfacción</li> </ul>
<b>Gobierno y Sociedad Civil</b>	<ul style="list-style-type: none"> <li>· Gremios sectoriales ASOCEM, SNI, SNMPE, ADEX, COMEX, CONFIEP</li> <li>· Participación en cámaras de comercio</li> </ul>

### 3. COMPROMISO CON NUESTROS GRUPOS DE INTERÉS

#### 3.1. NUESTROS COLABORADORES

En UNACEM consideramos a nuestros colaboradores el pilar que nos permite seguir siendo los líderes del sector a lo largo de los años. Valoramos su aporte a la empresa y buscamos promover su desarrollo a través de una estrategia de formación, tanto personal cuanto técnica y profesional, ofreciéndoles un buen ambiente de trabajo, seguro y saludable.

Mantenemos una política de puertas abiertas con nuestros colaboradores y venimos trabajando en un plan de comunicación interna para 2019. Con el propósito de facilitar el flujo de la comunicación y difundir e interiorizar políticas, normas y valores en nuestros colaboradores, utilizamos, entre otras herramientas, los monitores de televisión corporativa ubicados en diversos puntos de nuestras instalaciones. (GRI 401)

En 2018 brindamos empleo directo a 839 personas en jornada completa, incluyendo colaboradores en programas de formación laboral. Es importante señalar también que, en ambas plantas, promovemos la contratación de mano de obra local de nuestras áreas de influencia directa, respetando los principios de equidad y oportunidad. (GRI 102-8)

Clasificación laboral por sexo y lugar de procedencia de los colaboradores (GRI 102-8)

Clasificación	2018				Total
	Mujeres		Hombres		
	Junín	Lima	Junín	Lima	
Administrativos	2	56	70	165	293
Empleados	3	27	39	86	155
Obreros	-	-	189	142	331
Practicantes	1	22	2	35	60
<b>Total</b>	<b>6</b>	<b>105</b>	<b>300</b>	<b>428</b>	<b>839</b>

Total de colaboradores clasificados por categorial laboral y edad - 2018 (GRI 405-1)

Clasificación	2018			Total
	<30	30-50	>50	
Administrativos	26	157	110	293
Empleados	9	72	74	155
Obreros	44	167	120	331
<b>Total</b>	<b>79</b>	<b>396</b>	<b>304</b>	<b>779</b>

### Contratistas con mayor número de colaboradores (GRI 102-8)

Actividad realizada	Mujeres	Hombres	Total
<b>Planta Atocongo</b>			
Limpieza	8	141	149
Vigilancia	1	254	255
Comedor	8	9	17
<b>Total</b>	<b>17</b>	<b>404</b>	<b>421</b>
<b>Planta Condorcocha</b>			
Limpieza	0	88	88
Vigilancia	0	102	102
Comedor	1	17	18
<b>Total</b>	<b>1</b>	<b>207</b>	<b>208</b>

### CONTRATACIÓN Y RETENCIÓN DE NUESTROS TALENTOS

Nuestro proceso de selección de personal se encuentra normado y es auditado como parte del Sistema Integrado de Gestión. Con el fin de asegurar que el personal que ingresa a laborar a nuestra empresa cumple con las competencias requeridas para cada cargo, contamos con un modelo de gestión por competencias que es potenciado de manera continua. Dicho sistema contempla los siguientes procesos: construcción de perfiles de puestos, reclutamiento y selección, evaluación de desempeño, y desarrollo y capacitación. (GRI 401)

Una vez que el trabajador ingresa a laborar con nosotros pasa por un proceso de inducción, con el propósito de que interiorice nuestra misión y valores corporativos, y que conozca su rol y responsabilidades. Además, recibe una inducción sobre nuestro Sistema Integral de Gestión (SIG), que incluye tópicos de seguridad en el trabajo, Código de Ética y Conducta (CODEC) y la Política Anticorrupción.

Respecto de la promoción con igualdad de oportunidades, nuestra empresa está comprometida con la no discriminación por edad, sexo, raza, religión, ideas políticas o condición laboral, así como con la igualdad en las oportunidades de ascenso para todo nuestro personal. Esto está señalado en nuestro Reglamento Interno de Trabajo y en nuestro CODEC. (GRI 405)

Sobre el número de personal femenino que labora en nuestra empresa, cabe señalar que durante 2018 contratamos a 3 colaboradoras, incrementando de 85 a 88 el número trabajadoras. Asimismo, 4 mujeres fueron promovidas a jefaturas de departamento.

Cabe señalar que nuestro nivel de rotación laboral es muy bajo, ya que el personal no suele desvincularse de la empresa una vez que ingresa a laborar con nosotros. Sin embargo, en el caso de que se abra alguna vacante, siempre se prioriza el talento interno antes de abrir un proceso de reclutamiento externo. (GRI 401-1).

Ingreso de colaboradores por género, edad y región de procedencia - 2018 (GRI 401-1)

Género	Lima		Junín		Total
	20-29	30-39	20-29	30-39	
Masculino	6	5	3	7	21
Femenino	3	5	1	0	9
<b>Total</b>	<b>9</b>	<b>10</b>	<b>4</b>	<b>7</b>	<b>30</b>

Cese de colaboradores por género, edad y región de procedencia - 2018 (GRI 401-1)

Género	Lima			Junín			Total
	20-39	40-59	60-70	20-39	40-59	60-70	
Masculino	1	0	5	1	1	6	14
Femenino	1	1	0	1	0	1	4
<b>Total</b>	<b>2</b>	<b>1</b>	<b>5</b>	<b>2</b>	<b>1</b>	<b>7</b>	<b>18</b>

En 2018 continuamos con el desarrollo de un plan de sucesión para puestos clave en la organización, teniendo en cuenta las próximas jubilaciones del personal ejecutivo. En ese sentido, hemos trabajado varios proyectos con UNACEM Ecuador, a través de la Gerencia de Recursos Humanos, con el fin de crear sinergias que beneficien a las compañías del grupo.

### Clima Organizacional

De mayo a junio de 2018 realizamos una encuesta de clima organizacional a nivel empresa, a través de la consultora Korn-Ferry Hay Group, experta a nivel internacional en temas de recursos humanos, obteniendo como resultado 8 puntos por encima respecto de la encuesta realizada en 2014. De acuerdo con los resultados de la encuesta, la empresa ha realizado esfuerzos importantes para lograr el resultado actual. Como grupo, seguimos desplegando acciones destinadas a mejorar nuestro clima organizacional.





## LA SALUD Y LA SEGURIDAD SON LO PRIMERO

En UNACEM, la salud y la seguridad de nuestros colaboradores se han convertido en nuestro principal pilar y foco de atención. Por esta razón, contamos con un Sistema de Gestión de Seguridad y Salud en el Trabajo que forma parte de nuestro SIG. Buscamos la eliminación de los principales peligros y riesgos identificados en cada área, los cuales son gestionados a través de medidas técnicas y administrativas.

Durante este año, logramos identificar que estas medidas no eran suficientes para reducir la tasa de accidentes en ambas plantas y, luego del seguimiento a distintos casos, constatamos que un gran porcentaje de los accidentes fueron causados o propiciados por una acción insegura cometida por el colaborador afectado.

Para enfrentar esta situación, replanteamos el Sistema de Gestión de Seguridad y Salud en el Trabajo con el propósito de fortalecer la cultura de seguridad y prevención de riesgos, promoviendo en nuestros colaboradores y contratistas una conducta responsable. Este sistema se enmarca en nueve elementos principales:



A 2021, nuestro objetivo es ser un referente nacional en Seguridad y Salud en el Trabajo. Durante este año, nuestros principales indicadores proactivos fueron:

- Charlas de seguridad de 5 minutos.
- Capacitaciones en materia de SST.
- Inspecciones del Comité Central de Seguridad y Salud en el Trabajo.
- Intervenciones Visibles de Liderazgo (IVL), cuyo propósito es motivar al personal a tener una conducta segura. La más resaltante fue la parada de seguridad en la planta Condorcocha, realizada el 4 de mayo.
- Entrenamiento de brigadas de emergencia.

Respecto de los riesgos asociados a trabajos peligrosos, mantenemos y fomentamos una cultura de seguridad preventiva. Nuestro departamento de Seguridad e Higiene Industrial se encarga de monitorear constantemente todas las actividades que se realizan en nuestras

instalaciones, así como de alinear a todos los proveedores a nuestro sistema de gestión de seguridad.

Asimismo, desde Asociación UNACEM venimos implementando el Aula Interactiva de Seguridad y Salud en el Trabajo, que facilitará la capacitación teórico - práctica de nuestros colaboradores y contratistas. Esta aula entrará en operación en 2019 y consta de 15 módulos en los cuales los capacitados tendrán la oportunidad de aprender utilizando las herramientas, equipos y EPP que utilizarán luego en las operaciones.

La medición de nuestros índices de salud y seguridad incluye tanto a nuestro personal cuanto a nuestros contratistas. En 2018, mejoramos nuestro Índice de frecuencia de accidentes en comparación con el periodo anterior. (GRI 403)

**ÍNDICE DE FRECUENCIA DE SEVERIDAD Y ACCIDENTABILIDAD EN LAS OPERACIONES DE UNACEM**  
(GRI 403-2)

<b>Planta Atocongo</b>	<b>Año 2017</b>	<b>Año 2018</b>
Índice de frecuencia	6.9	4.8
Índice de severidad	56.9	49.1
Tasa de incidentes y enfermedades profesionales	0	0
Número de víctimas fatales	0	0
<b>Planta Condorcocha</b>	<b>Año 2017</b>	<b>Año 2018</b>
Índice de frecuencia	7.8	3.1
Índice de severidad	5,178.5	62.9
Tasa de incidentes y enfermedades profesionales	0	0
Número de víctimas fatales	2	0
<b>Consolidado Total de UNACEM</b>	<b>Año 2017</b>	<b>Año 2018</b>
Índice de frecuencia	7.2	4.3
Índice de severidad*	1,740.4	53.3
Tasa de incidentes y enfermedades profesionales	0	0
Número de víctimas fatales	2	0

**CANTIDAD DE ACCIDENTES LEVES E INCAPACITANTES UNACEM 2018**

<b>Planta</b>	<b>Leve</b>			<b>Incapacitante</b>		
	<b>Masculino</b>	<b>Femenino</b>	<b>Total</b>	<b>Masculino</b>	<b>Femenino</b>	<b>Total</b>
Planta Atocongo	37	1	38	27	1	28
Planta Condorcocha	26	0	26	8	0	8

### *Comité de Seguridad y Salud en el Trabajo*

Nuestro Comité de Seguridad y Salud en el Trabajo se encuentra conformado, de manera paritaria, por 6 representantes designados por la dirección de UNACEM y 6 representantes designados por nuestros colaboradores. Estos comités fueron elegidos a través de elecciones abiertas convocadas por el sindicato de trabajadores representativo. El comité vigente entró en funciones en agosto de 2017 por un periodo de dos años y representa al 100.0% de los colaboradores de UNACEM. (GRI 403)

### *Salud Ocupacional*

Contamos con diferentes programas orientados a velar por la salud integral de nuestros trabajadores, brindando medicina asistencial y preventiva, y atendiendo emergencias. Cabe señalar que esta atención se extiende a los familiares inscritos por nuestros trabajadores. (GRI 403)

Anualmente desarrollamos los siguientes programas:

- Examen médico ocupacional.
- Seguimiento del Plan de Salud Ocupacional.
- Examen preventivo oncológico.
- Programa de alimentación saludable.

## **RESPETAMOS LOS DERECHOS HUMANOS**

Velamos por el respeto a los derechos humanos partiendo del principio de dignidad de la persona. Somos respetuosos de las normas legales vigentes y de los convenios internacionales en la materia. Hemos suscrito los principios del Pacto Mundial de las Naciones Unidas, lo que nos compromete a erradicar cualquier tipo de discriminación, trabajo forzoso o trabajo infantil, así como a garantizar el respeto a la libertad y a la negociación colectiva.

Asimismo, promovemos un ambiente libre de acoso sexual, en el que haya un trato respetuoso entre todos los colaboradores. Un ambiente libre de trato ofensivo u hostil, ya sea de manera escrita, verbal o mediante actos o gestos inapropiados. Consideramos inaceptable cualquier conducta, práctica o abuso de autoridad que genere malestar en nuestros colaboradores. (GRI 408-1) (GRI 409)

Contamos, además, con la certificación de la Asociación de Buenos Empleadores (ABE), patrocinada por la Cámara de Comercio Americana del Perú (Amcham Perú). El respeto a los Derechos Humanos es un compromiso establecido tanto en nuestro Reglamento Interno de Trabajo (RIT) cuanto en nuestro Código de Ética y Conducta. (GRI 406) (GRI 408)

### *Relación con nuestros sindicatos*

Estamos convencidos de que el diálogo respetuoso, transparente y libre es la mejor herramienta para lograr soluciones armoniosas de beneficio mutuo. Por ello, desarrollamos reuniones semanales de coordinación con nuestros sindicatos.

Cabe indicar que los mecanismos de evaluación para el cumplimiento de las obligaciones de nuestros convenios colectivos están registrados en las planillas de pago. No existen restricciones

para ejercer la libertad de asociación y la negociación colectiva en la empresa. Tampoco para que los colaboradores de las empresas proveedoras o contratistas se organicen en sindicatos. (GRI 407)

En UNACEM contamos con 2 sindicatos:

- En la planta Atocongo: el Sindicato de Trabajadores de Unión Andina de Cementos S.A.A. – Canteras de Atocongo, que tiene 167 colaboradores afiliados y representa al 35.0% de los colaboradores.
- En la planta Condorcocha: el Sindicato Único de Trabajadores de Unión Andina de Cementos S.A.A., que tiene 160 obreros afiliados y representa al 53.0% de los colaboradores. (GRI 102-41)

#### CONVENIOS COLECTIVOS (GRI 102-41)

Planta Atocongo	Planta Condorcocha
Convenio colectivo suscrito en julio de 2018 por 3 años. Vigente hasta junio de 2021.	Convenio colectivo suscrito en mayo de 2016 por 3 años. Vigente hasta diciembre de 2018. En enero de 2019 se inicia el proceso de negociación colectiva.

#### CANTIDAD Y PORCENTAJE DE COLABORADORES SINDICALIZADOS POR SEXO Y CATEGORÍA PROFESIONAL - 2018

Clasificación	Planta Atocongo								
	Hombres			Mujeres			Total		
	Total	sindicalizados	%	Total	sindicalizadas	%	Total	sindicalizados	%
<b>Administrativos</b>	165	0	0	56	0	0	221	0	0
<b>Empleados</b>	86	37	43	27	5	17	113	42	37
<b>Obreros</b>	142	125	88	0	0	0	142	125	88
<b>Total</b>	<b>393</b>	<b>162</b>	<b>41</b>	<b>83</b>	<b>5</b>	<b>6</b>	<b>476</b>	<b>167</b>	<b>35</b>

#### CANTIDAD Y PORCENTAJE DE COLABORADORES SINDICALIZADOS POR SEXO Y CATEGORÍA PROFESIONAL - 2018

Clasificación	Planta Condorcocha								
	Hombres			Mujeres			Total		
	Total	sindicalizados	%	Total	sindicalizadas	%	Total	sindicalizados	%
<b>Administrativos</b>	70	0	0	2	0	0	72	0	0
<b>Empleados</b>	39	0	0	3	0	0	42	0	0
<b>Obreros</b>	189	159	84	0	0	0	189	160	85
<b>Total</b>	<b>298</b>	<b>159</b>	<b>53</b>	<b>5</b>	<b>0</b>	<b>0</b>	<b>303</b>	<b>160</b>	<b>53</b>

- El 100.0% del personal afiliado al sindicato está cubierto de manera obligatoria por los acuerdos de la negociación colectiva. Sumado a ello, la empresa, de manera facultativa, hace extensivos los acuerdos de la negociación a los colaboradores no afiliados.

### Capacitación al personal de vigilancia

Vigiandina, empresa subsidiaria que brinda servicios de vigilancia a todas nuestras instalaciones, cuenta con una política integrada que establece que el personal debe capacitarse y sensibilizarse en derechos humanos y en el cumplimiento de las normas legales aplicables.

Esta política se encuentra alineada a las directivas que rigen y regulan su sector. En ese sentido, su personal cursa una currícula que los capacita en distintas materias, entre las que destacan los cursos sobre derechos humanos.

Cabe señalar que para obtener el carnet de seguridad privada, otorgado por la Superintendencia Nacional de Control de Servicios de Seguridad, Armas, Municiones y Explosiones de uso civil – SUCAMED, es requisito aprobar el curso obligatorio de Constitución y Derechos Humanos, que incluye temas como derechos y deberes fundamentales relacionados con la vida, la integridad, la libertad y la seguridad de las personas. (GRI 410)

El personal de vigilancia que hasta la fecha ha recibido capacitación en derechos humanos a través del curso de instrucción que se imparte cada 2 años a todos los trabajadores, es el siguiente: (GRI 410-1)

Sede	Total colaboradores	Colaboradores capacitados	Porcentaje de capacitados
Lima	267	252	94.0
Tarma	98	92	93.0

### CAPACITACIÓN Y DESARROLLO

En UNACEM contamos con un Plan Anual de Capacitación y Entrenamiento (PACE), en el que planificamos y ejecutamos actividades de formación para el desarrollo de conocimientos y habilidades en nuestros trabajadores. En tal sentido, y como parte del plan estratégico, hemos dado mayor relevancia a los temas relacionados con la “Seguridad y Salud en el Trabajo” impulsados desde la alta dirección.

En 2018, implementamos la plataforma e-learning de formación en habilidades directivas *Cross Knowledge*. En esta primera etapa, que estuvo orientada a jefaturas, desarrollamos los siguientes temas:

- Coaching
- Conciencia de sí mismo
- Agilidad para el cambio
- Agilidad para los resultados
- Agilidad interpersonal

Asimismo, comenzó a operar el **Instituto UNACEM**, con el fin de potenciar las sinergias de aprendizaje entre nuestras plantas cementeras (Perú-Ecuador) y así homologar las mejores

prácticas en las operaciones de nuestros procesos. Empezamos con tres programas muy importantes para nuestras operaciones: Ingenieros de Cemento, Operadores de Horno y Analistas de Calidad. (GRI 404)

#### Horas de capacitación por clasificación profesional (GRI 404-1)

Clasificación laboral	Género	Número de horas	Horas promedio
Administrativos	Femenino	1 529	25.91
	Masculino	10 971	46.88
	Total	<b>12 500</b>	
Empleados	Femenino	517	18.47
	Masculino	3 408	27.03
	Total	<b>3 925</b>	
Operarios	Femenino	26	26
	Masculino	7 781	23.22
	Total	<b>7 807</b>	
<b>Total</b>		<b>24 231</b>	<b>30.94</b>

## 3.2. NUESTROS PROVEEDORES Y CONTRATISTAS

### Gestión de la cadena de valor

En UNACEM contamos con un procedimiento de selección y evaluación de proveedores de materiales y de servicios (contratistas) que incluye la suscripción de una declaración jurada de cumplimiento de la legislación laboral, sobre el respeto a los derechos humanos, así como de la adecuada gestión de la salud y seguridad en el trabajo y de la gestión ambiental.

En 2018, en UNACEM contratamos a 2,766 proveedores de materiales y de servicios (contratistas) que concentraron compras por más de 1,313 millones de soles.

### Proveedores locales

Cabe indicar que definimos como proveedor local a aquel cuyo domicilio fiscal se encuentra registrado en los distritos adyacentes a nuestras plantas:

- **Para planta Atocongo:** Lurín, Villa María del Triunfo, Villa El Salvador, Pachacámac y San Juan de Miraflores.

- **Para planta Condorcocha:** Tarma, La Unión Leticia y Palca.

Las compras a proveedores locales en el año representaron el 12.4% del total de nuestras adquisiciones de bienes y contrataciones de servicios. (GRI 204)

### Evaluación a proveedores

A través de nuestra División de Compras evaluamos a los proveedores de bienes y servicios, de quienes depende la calidad de nuestros productos. Para ello, les solicitamos llenar el Formulario de Evaluación de Proveedores, que tiene carácter de declaración jurada.

Este formulario incluye datos generales como la lista de las marcas y de los productos, la garantía y el servicio posventa, además de información sobre la gestión de calidad, el medio ambiente, la seguridad y salud ocupacional, la responsabilidad social y las prácticas anticorrupción. Dependiendo de la calificación obtenida, determinamos si un proveedor cumple con nuestros estándares y, por ello, es apto para establecer un vínculo comercial.

Adicionalmente, exigimos a todos nuestros proveedores y contratistas el respeto a los derechos humanos y los comprometemos a cumplir con las políticas y los procedimientos de la empresa en esta materia. Un claro ejemplo de este compromiso es el cumplimiento del procedimiento de verificación de identidad de todas las personas cuando inician labores.

Este procedimiento cumple con el objetivo de corroborar, a través de la documentación personal, la identidad y mayoría de edad de cada trabajador, fomentando una cultura de seguridad preventiva en todos nuestros proveedores y contratistas, integrándolos a nuestro sistema de gestión de seguridad. (GRI 414)

En el año 2018, evaluamos proveedores y contratistas de manera permanente, registrando 232 nuevos proveedores que pasaron por estos filtros. Para el año 2019, actualizaremos los procedimientos del área de logística, centrando nuestro enfoque en aquellos proveedores que inciden en la calidad de nuestros productos.

Es importante resaltar que a la fecha no tenemos ninguna queja o denuncia relacionada con la violación de los derechos humanos por parte de nuestros contratistas y proveedores. (GRI 407-1) (GRI 408-1) (GRI 409-1)

### Contratistas

Las relaciones con nuestros contratistas se basan en el respeto, la equidad, la confianza y la transparencia. Por esta razón, les exigimos el cumplimiento estricto de la legislación vigente sobre normas laborales, ambientales, y de seguridad y salud en el trabajo. También les exigimos respeto a los derechos humanos y el desarrollo de prácticas socialmente responsables.

Como socios estratégicos, nos hacemos responsables solidarios por cualquier eventualidad o accidente que generen, conforme a ley. Por esta razón, antes de iniciar sus actividades, los contratistas tienen la obligación de realizar la identificación y la evaluación de riesgos, tanto de sus aspectos ambientales como de los de seguridad y salud en el trabajo, de acuerdo con la legislación nacional vigente. (GRI 308)



Consideramos a nuestros contratistas como colaboradores estratégicos en varios de nuestros procesos, por lo que están sujetos a actividades de evaluación y monitoreo permanentes. En ambas plantas, nuestras divisiones SIG realizan auditorías de gestión de seguridad, salud ocupacional y ambiental (SSOMA) a las empresas contratistas recurrentes, con la finalidad de comprobar que cumplen con los estándares de UNACEM y con la legislación aplicable. Posteriormente, emitimos un reporte de auditoría, el cual contiene los hallazgos detectados, a fin de que la empresa contratista presente un plan de acción para subsanarlos y levantarlos en una siguiente auditoría.

Nuestras áreas usuarias, de manera semestral, realizan una evaluación a los contratistas. Luego de verificar el puntaje obtenido, determinamos si se le mantiene o se le suspende. En caso de suspensión, el contratista deberá gestionar las acciones necesarias para asegurar su buen desempeño. Una vez que el gerente del área usuaria aprueba las acciones de mejora implementadas, el contratista podrá ser nuevamente habilitado para trabajar con nosotros. (GRI 414) (GRI 308)

En el año 2018, en la planta Atocongo, los usuarios internos evaluaron a 50 de las 82 empresas contratistas (61.0% del total). La mayor parte de los contratistas ya habían trabajado anteriormente en la empresa. En la planta Condorcocha, solo una empresa de servicios ingresó como nueva a prestar servicios de mantenimiento. También fueron auditadas las 13 empresas que ya vienen prestándonos servicios por el procedimiento de Gestión en Seguridad, Salud en el Trabajo y Medio Ambiente para empresas contratistas.

Cabe precisar que la cantidad de personal contratado por las empresas contratistas varía a lo largo del año. Esto se debe a diversos factores: proyectos de corta duración, paradas de mantenimiento programadas y, en algunos casos, paradas de emergencia. (GRI 308-1) (GRI 414 - 1) (GRI 308-1) (GRI 414-1)

## **Proveedores**

Con respecto al origen de las materias primas como el carbón, la sílice, la caliza, entre otros minerales, mantenemos un registro actualizado que identifica al proveedor e indica la concesión de origen, la ubicación, la dirección y otros datos que aseguran el origen legal de dichos minerales. Además, seleccionamos a los proveedores que pasarán estos filtros teniendo en cuenta el monto de la compra, así como las sugerencias de las diversas áreas de la empresa. (GRI 308-1) (GRI 407-1)

La gestión de compras es evaluada mediante auditorías de gestión (internas y externas) basadas en las normas ISO 9001, ISO 14001, OHSAS 18001 y BASC. Dichas auditorías incluyen los procesos de compras, así como de atención de quejas y reclamos, de acuerdo con lo dispuesto en los procedimientos.

## **Promoviendo la transparencia en la cadena de valor de UNACEM**

En 2018 continuamos desarrollando el proyecto “Promoviendo la Transparencia en la Cadena de Valor de UNACEM” y comenzamos a implementar una nueva iniciativa llamada “Programa de Negocios Competitivos”, ambas con el objetivo de promover que nuestras empresas socias (proveedores, distribuidores, contratistas, consultores, etc.) elaboren y publiquen sus reportes de sostenibilidad alineados a las guías GRI Estándar e implementen mejoras en su gestión de sostenibilidad.

Resultados del proyecto	Empresas socias
<p>En 2018, 17 socios de la cadena de valor de UNACEM elaboraron sus reportes de sostenibilidad 2017 según los Estándares GRI.</p> <p>Estas empresas obtuvieron otros logros como:</p> <ul style="list-style-type: none"> <li>• Identificar y gestionar los riesgos reputacionales.</li> <li>• Entender la importancia de conocer a sus grupos de interés, sus expectativas y cómo incluirlas dentro de su gestión.</li> <li>• Tener una ventaja competitiva frente a otras empresas para ser proveedores de empresas grandes comprometidas con la sostenibilidad.</li> <li>• Mejorar su reputación y desarrollar mayor confianza y compromiso con sus grupos de interés.</li> </ul>	<ul style="list-style-type: none"> <li>• MyS</li> <li>• CIME Ingenieros</li> <li>• BBTI</li> <li>• A&amp;J Instalaciones.</li> <li>• Farenheit</li> <li>• Young &amp; Rubicam</li> <li>• Circus Grey</li> <li>• Lucky</li> <li>• Circo Comunicaciones (DINAMO)</li> <li>• VENTURA S.R.L</li> <li>• ALIAGA Y BALUIS S.A.C</li> <li>• PREANSA S.A.C</li> <li>• ARPL S.A,</li> <li>• CEMENTOS Y ACEROS SAC (CEMENZA)</li> <li>• A. BERIO &amp; CIA S.A.C</li> <li>• MANUFACTURAS DE ACERO COMERCIAL E INDUSTRIAL S.A.(MACISA)</li> <li>• LA VIGA S.A.</li> </ul>

En 2019 seguiremos impulsando estos programas asumiendo el rol de socio implementador, con tareas como: seleccionar a los capacitadores del programa en colaboración con el personal local del GRI, identificar y reclutar participantes, proporcionar las instalaciones y otros servicios requeridos para las sesiones de capacitación y entrenamiento, así como acompañar a los proveedores hasta que terminen de elaborar su primer reporte de sostenibilidad bajo la metodología GRI.

### 3.3. NUESTRAS COMUNIDADES

Como parte de nuestra gestión con las comunidades, Asociación UNACEM promueve y facilita la ejecución de la estrategia de sostenibilidad en 5 ejes de acción:



Desarrollamos nuestras acciones tomando como base los enfoques de desarrollo territorial y de desarrollo de base. Por ello, impulsamos iniciativas de inversión social privada que generan oportunidades de desarrollo sostenible en las comunidades de nuestras áreas de influencia y, a su vez, fortalecemos sus capacidades y su capital social para que ellas mismas lideren su propio desarrollo, en alianza con el Estado y otras instituciones.

Contamos con el área de Relaciones Comunitarias que promueve el diálogo y la confianza entre la empresa y las comunidades de nuestras áreas de influencia directa e indirecta, e identifica preventivamente posibles problemas de desinformación, percepción y relacionamiento.

Evaluamos nuestros proyectos de inversión social privada a través de acciones de monitoreo y evaluación a lo largo de todo el ciclo del proyecto, con la finalidad de verificar que se cumplen los resultados, los efectos y los impactos previstos en la planificación, y, de ser el caso, implementar medidas correctivas de forma oportuna. Asimismo, incluimos mediciones periódicas de la satisfacción de los beneficiarios, lo que nos permiten conocer en qué medida se cumplen sus expectativas e intereses, así como las de los líderes comunitarios. (GRI 413)

## ÁREAS DE INFLUENCIA

Nuestras áreas de influencia directa abarcan 5 distritos de Lima y 3 de Tarma.

Planta Atocongo - Lima
<ul style="list-style-type: none"><li>• Villa María del Triunfo</li><li>• Pachacámac</li><li>• Villa el Salvador</li><li>• San Juan de Miraflores</li><li>• Lurín</li></ul>

Planta Condorcocha- Tarma
<ul style="list-style-type: none"><li>• La Unión Leticia: centro poblado Condorcocha y las comunidades campesinas de Chancha y Huancoy Sacsamarca</li><li>• Palca</li><li>• Acobamba</li></ul>

## PRINCIPALES PROYECTOS E INICIATIVAS CON NUESTRAS COMUNIDADES

A través de Asociación UNACEM promovemos proyectos de inversión social privada que generan impactos positivos en las comunidades de nuestro entorno. En la línea de infraestructura social, aportamos con donaciones de cemento para obras comunitarias, las cuales requieren que la comunidad se organice para proveer los otros materiales y la mano de obra. Este proceso, además de movilizar recursos económicos para la obra, promueve la formalización, la autonomía y el fortalecimiento de las organizaciones comunitarias.

Ejecutamos proyectos técnico productivos en educación y medio ambiente, que contribuyen a la autogestión y al emprendimiento local, tanto de pobladores cuanto de organizaciones sociales. Asimismo, fomentamos el desarrollo de capacidades técnicas para el empleo y la utilización de mano de obra local en nuestra cadena de valor. Como resultado, las comunidades mejoran sus ingresos y su calidad de vida.

También tenemos una política de apoyo a iniciativas locales y de auspicios, orientada a priorizar acciones que generan desarrollo y que están alineadas a los ODS. Asimismo, nuestra activa política de facilitar alianzas multisectoriales para buscar el desarrollo sostenible permite apalancar recursos técnicos, económicos y logísticos adicionales al aporte de la empresa. De esta manera, potenciamos la intervención. (GRI 203)

La participación comunitaria es clave. Por eso, motivamos a las comunidades a que ellas mismas identifiquen sus problemas y los recursos con los que cuentan para, a partir de ello, formular proyectos en articulación con los diferentes actores, tanto públicos como privados.

### *Infraestructura social (ODS 6, 9 y 11)*

En 2018 trabajamos por el desarrollo de las comunidades de nuestro entorno, contribuyendo con la donación de cemento u otro material de construcción para mejorar y ejecutar obras comunales, infraestructura educativa y otras edificaciones (muros de contención, escaleras, mejora de aulas, losas deportivas y veredas), las cuales se materializaron con el aporte y la participación activa de los pobladores.

#### **En la planta Atocongo:**

- 43 obras comunales, gracias a las 20,043 bolsas de cemento donadas. Participación de 831 pobladores con mano de obra no calificada y 40 pobladores con mano de obra calificada, logrando beneficiar a 16,855 personas.
- 7 instituciones educativas atendidas, gracias a las 2,566 bolsas de cemento donadas. Un total de 120 personas, entre pobladores y padres de familia, participaron con mano de obra no calificada, beneficiando a 3,723 alumnos.
- Apoyo en 20 obras comunales ejecutadas por el gobierno local. Un total de 12,464 bolsas de cemento donadas, la participación de 380 pobladores con mano de obra no calificada y 50 con mano de obra calificada, beneficiando a 18,100 personas.
- 14 familias beneficiarias del Programa Nacional Techo Propio recibieron la donación de 594 bolsas de cemento utilizadas para reforzar terreno donde se construyó su módulo de vivienda.

#### **En la planta Condorcocha:**

- 20 obras comunales, gracias a las 8,235 bolsas de cemento y otros materiales donados. Participaron 255 pobladores con mano de obra, logrando beneficiar a 12,800 personas.
- 5 instituciones educativas, gracias a las 1,040 bolsas de cemento. Participaron 80 pobladores y padres de familia con mano de obra, beneficiando a 3,077 alumnos.
- Apoyo en 8 obras ejecutadas por el gobierno local con la donación de 2,375 bolsas de cemento.
- 5,081.40 m<sup>2</sup> de adoquinado en pistas, veredas y rampas en el distrito de La Unión Leticia.
- Apoyo en la consultoría para el desarrollo de un proyecto a ejecutar bajo el mecanismo de Obras por Impuestos. Participaron 121 personas con mano de obra, beneficiando a 9,150 personas.

## Obras por Impuestos:

Proyectos de Obras por Impuestos ejecutados durante el año 2018 (GRI 203-1):

- Mejoramiento de las vías peatonales y vehiculares del jr. Junín en La Unión Leticia, Tarma, Junín: Construcción de 3,400 m<sup>2</sup> de pavimentos y veredas de concreto. Inversión total de S/ 1,307,106.18.
- Creación del Centro de Alto Rendimiento de Tabla Punta Rocas, Lima: Construcción de infraestructura para entrenamiento, preparación y competencias de tabla para los Juegos Panamericanos Lima 2019. Inversión total de S/ 27,376,733.19, en la que participamos junto con otras empresas a través de la Alianza para Obras por Impuestos (ALOXI).
- Mantenimiento del sistema de video vigilancia y central de emergencias del distrito de Villa María del Triunfo, Lima: Como parte de los compromisos de ejecución de las obras de este proyecto, desde setiembre del año 2018 y hasta el año 2022, tenemos a nuestro cargo el mantenimiento del equipo del sistema de video vigilancia. En 2018 se ejecutaron trabajos de mantenimiento por S/ 46,000.00.
- Nos encontramos elaborando la Ficha Técnica Estándar (perfil de pre inversión) del Proyecto de Obra por Impuesto para el saneamiento del el centro poblado Condorcocha.
- Como parte de los compromisos descritos en el contrato de constitución de servidumbre de paso y ocupación de la Faja Ecológica Atocongo - Conchán, realizamos anualmente el mantenimiento del pavimento de las avenidas Lima, María Reiche y prolongación María Reiche en los distritos de Villa María del Triunfo y Villa el Salvador en Lima.
- Mantenimiento de 38,000 m<sup>2</sup> de pavimento asfáltico de las avenidas María Reiche y prolongación María Reiche en el distrito de Villa el Salvador.
- Mantenimiento de 72,000 m<sup>2</sup> de pavimento rígido de la avenida Lima de los distritos de Villa María del Triunfo y Villa el Salvador. (GRI 203-1)

## Salud (ODS 1, 3 y 17)

A través del programa *Comunidades Saludables*, promovemos estilos de vida y prácticas saludables en las familias, en alianza con la comunidad organizada, los agentes comunitarios de salud y los establecimientos de salud.

## En planta Atocongo:

- 25,737 atenciones preventivas con servicios médicos y atenciones educativas en las campañas de salud familiar.
- 307 niños de entre 6 meses y 5 años fueron beneficiarios de la intervención para el control y la reducción de anemia. Logramos la recuperación del 53.0% de los casos reportados (41 de 78). Trabajando con 5 organizaciones sociales de Tablada de Lurín

y Virgen de Lourdes, en Villa María del Triunfo, y los centros poblados rurales de Picapiedra, Quebrada Verde y Guayabo, en Pachacámac, logramos llegar a un total de 300 padres de familias a través charlas y sesiones educativas.

- 3 establecimientos de salud (puesto de salud Virgen de Lourdes, centro materno infantil César López Silva y puesto de salud en Quebrada Verde) fueron implementados con materiales educativos y de estimulación para el servicio de psicoprofilaxis, estimulación prenatal y estimulación temprana. Beneficiaron a 650 gestantes y a 550 niños al año.

#### **En planta Condorcocha:**

- 4,220 atenciones preventivas con servicios médicos y atenciones educativas en las campañas de salud familiar.
- 191 personas beneficiadas por la campaña de certificación de personas con discapacidad en la provincia de Tarma, quiénes tendrán facilidades para acceder a los beneficios del Estado.
- 120 niños de entre 6 meses y 5 años beneficiarios de la intervención para el control y la reducción de anemia. Logramos la recuperación del 77.0% de los casos reportados (41 de 53). Trabajamos en alianza con 5 organizaciones sociales. Un total de 70 familias recibieron charlas y sesiones educativas.
- 100 adultos mayores beneficiados con evaluaciones médicas, talleres, sesiones de terapia física, intercambio de experiencias, actividades lúdicas, entre otras acciones, en el distrito La Unión Leticia.
- 60 profesionales de salud de la jurisdicción de la Red de Salud de Tarma fueron beneficiados con pasantías, talleres y asistencia técnica.

#### **Educación (ODS 1 y 4)**

A través de la ejecución de proyectos y programas promovemos el desarrollo y el fortalecimiento de las habilidades deportivas y artísticas, así como de las capacidades pedagógicas, técnicas y emprendedoras de la población de nuestras áreas de influencia. Además, impulsamos el desarrollo de sus habilidades personales y sociales y el buen uso de su tiempo libre. Entre los principales resultados de nuestros proyectos tenemos:

#### **En planta Atocongo:**

- 407 jóvenes y adultos de Lima Sur capacitados en las especialidades de buffet y repostería, estética, manualidades, serigrafía y electrónica. Además, 12 emprendedores recibieron asesoría empresarial especializada para sus negocios.

- 2,756 alumnos participaron en 121 talleres artísticos y deportivos a lo largo de todo el año, a través del programa de *Arte, Cultura y Deporte*.

#### **En planta Condorcocha:**

- 151 mujeres de las comunidades de La Unión Leticia y Tarma fortalecieron sus competencias técnico-productivas en tejidos y 63 de ellas recibieron la charla “Participación en ferias y atención al cliente”.
- 221 niños y adolescentes fortalecieron su rendimiento escolar y sus habilidades de liderazgo y deportivas a través de 10 talleres.
- 256 alumnos y 24 docentes de 9 escuelas de educación primaria del distrito de La Unión Leticia fortalecieron sus capacidades de comprensión lectora, a través del programa *Leer para Crecer*.
- 209 alumnos y 23 docentes de 9 escuelas de educación primaria de La Unión Leticia fortalecieron sus capacidades y habilidades docentes, a través del uso de tecnologías de la información y comunicaciones (TIC) para mejorar sus procesos de enseñanza en el aula. Esto fue posible gracias al programa de Inclusión digital para docentes.

#### **Medio Ambiente (ODS 15, 11 y 12)**

Contribuimos al mejoramiento de la gestión ambiental de las localidades de nuestro entorno de manera concertada, en alianza con las comunidades y con las autoridades locales y sectoriales.

#### **En planta Atocongo:**

- Capacitamos a 40 líderes ambientales en el fortalecimiento interno e institucional de los Comités Ambientales Zonales (CAZ), así como en gestión integral de residuos sólidos, elaboración de compost, entre otros temas. Logramos que 4 CAZ logren hacer 20 talleres-réplica sobre residuos sólidos, beneficiando a 15 organizaciones sociales de sus localidades.
- Participamos en 11 reuniones de las Comisiones Ambientales Municipales en Villa María del Triunfo y en Villa el Salvador para el cumplimiento de la Agenda Ambiental Local.
- Realizamos 16 campañas de arborización que comprendieron 3,221 m<sup>2</sup> en las áreas de influencia de los distritos de Villa María del Triunfo y Villa el Salvador, beneficiando a 10,303 personas. También donamos abono para el mantenimiento de las áreas verdes de 5 organizaciones sociales, beneficiando a 1,602 personas.
- 55 instituciones educativas públicas de los distritos de Villa María del Triunfo, Villa el Salvador, Lurín, Pachacámac y San Juan de Miraflores participaron del Programa Educativo Ambiental Integrado (PEAI), alineado a la estrategia del Minedu “Espacios de Vida” (EsVi). De ellas, 7 recibieron un reconocimiento por parte de UGEL N° 01 y de Asociación UNACEM por haber obtenido logros destacados en la capacitación brindada.



- 71 docentes lograron obtener un certificado de capacitación acreditable para el escalafón magisterial, en convenio con la UGEL N° 01-SJM.
- 7.5 km de mantenimiento a las áreas verdes ubicadas en la berma central de las avenidas Lima y María Reiche en los distritos de Villa María del Triunfo y Villa El Salvador.

#### **En planta Condorcocha:**

- 27 instituciones educativas públicas de los distritos de Tarma participaron del *Programa Educativo Ambiental Integrado* (PEAI) alineado con la estrategia del Minedu “Espacios de Vida” (EsVi). De ellas, 5 recibieron un reconocimiento de la UGEL Tarma y de Asociación UNACEM por haber obtenido logros destacados en la capacitación brindada. Un total de 5 docentes líderes realizaron la transferencia de la experiencia a otras instituciones educativas
- 74 docentes lograron obtener un certificado de capacitación acreditable para el escalafón magisterial, en convenio con la UGEL Tarma.
- En el marco del convenio con Huancayo, realizamos 4 talleres de capacitación en educación ambiental y en el manejo de residuos sólidos dirigidos a los 4 barrios de la comunidad campesina de Huancayo, beneficiando a 64 personas. También iniciamos la plantación de 4,500 especies forestales (pinos y quinales). Sumamos a aliados para el desarrollo de las capacitaciones: Agencia Agraria, Programa Campo Limpio Perú, SERFOR y Municipalidad de La Unión Leticia.
- A través del proyecto EMPRO (Emprende Productor), que ejecutamos en alianza con la cooperación alemana, contribuimos a mejorar la productividad de 120 familias de La Unión Leticia y del centro poblado rural Condorcocha, organizadas en 3 grupos: la comunidad campesina de Huancayo, la asociación de productores de cuyes HUK MAKILLA y el grupo pecuario Condorcocha. Las actividades del proyecto consistieron en capacitación, asistencia técnica y pasantías, instalación de parcelas demostrativas e implementación de infraestructura productiva (galpones, sistema de riego tecnificado y el invernadero).

#### **Relaciones comunitarias (ODS 11, 16 y 17)**

Para lograr un relacionamiento positivo con nuestras comunidades, fortalecemos, gestionamos y monitoreamos los vínculos con las poblaciones, con las organizaciones y con las instituciones del entorno cercano a nuestras operaciones, e identificamos, de manera preventiva, posibles problemas de desinformación, percepción y relacionamiento. Entre los principales resultados tenemos:

#### **En planta Atocongo**

- Promovimos la formación de la Mesa de Concertación de Lucha contra la Pobreza de Lima Sur, en la que participan representantes de San Juan de Miraflores, Villa María del Triunfo, Villa el Salvador, Lurín, Pachacámac y San Bartolo.
- Promovimos la formalización, a través de ordenanza municipal, del Comité Multisectorial de Salud (COMUDESA) de Villa María del Triunfo.

- Beneficiamos a 21,998 vecinos, a través del apoyo a 24 iniciativas locales.
- Fortalecimos las capacidades de gestión de 165 líderes de 46 organizaciones sociales, a través de talleres y asistencia técnica.
- Realizamos 9 visitas comunitarias a la planta Atocongo, en las que participaron 212 vecinos.

### **En planta Condorcocha**

- Beneficiamos a 10 mil vecinos, a través del apoyo a 48 iniciativas locales.
- Continuamos con el cumplimiento del convenio con la comunidad campesina Huancoy: mano de obra local, becas de estudio, suministro de energía eléctrica, arriendo de 9 hectáreas, venta de cemento, saneamiento de terrenos para la carretera, fondo medioambiental, plantaciones forestales, sistema de riego tecnificado e invernadero comunal.
- Promovimos visitas a la planta de 4 organizaciones sociales, en las que participaron 67 comuneros y docentes.
- Brindamos asistencia técnica y talleres a las juntas administradoras de agua y saneamiento, y a las comisiones de usuarios. Participaron 90 líderes.
- Realizamos 5 pasantías, 4 monitoreos participativos, 2 talleres de interpretación de resultados de monitoreo 2017-2018. Participaron 11 organizaciones sociales.

### 3.4. NUESTROS CLIENTES

Nos preocupamos porque nuestros clientes conozcan las características de nuestros productos y que, a través de las capacitaciones que brindamos, mejoren sus prácticas vinculadas al sector construcción.

#### TIPOS DE CLIENTES

La mayor parte de la venta de UNACEM se realiza a través de los distribuidores y de la red de ferreterías Progresol, facilitando una amplia cobertura de nuestros productos, principalmente, a los autoconstructores. (GRI 102-6) (GRI 102-7)

#### Departamentos atendidos por nuestras plantas

- 
- |           |                |
|-----------|----------------|
| • Lima    | • Huancavelica |
| • Áncash  | • Ayacucho     |
| • Ica     | • Apurímac     |
| • Huánuco | • Ucayali      |
| • Pasco   | • Loreto       |
| • Junín   |                |
- 

Comercializamos nuestros productos a través de dos unidades de negocio: cemento embolsado y cemento a granel. Durante 2018, ambas representaron el 71.8% y el 28.2% del total del despacho, respectivamente. Cabe señalar que en el Perú, el sector construcción está sostenido por la autoconstrucción. Por esta razón, el 73.7% del cemento embolsado está destinado a dicha actividad, dejando el consumo del 26.3% para las empresas constructoras. Por el lado, del cemento a granel, el 57.0% se vende a las concreteras y el 43.0% a las empresas mineras e industriales.

#### NUESTROS PRODUCTOS

Ofrecemos a nuestros clientes cemento de alta calidad y con resistencias por encima de los estándares de la Norma Técnica peruana (NTP) y americana (ASTM).

## Nuestros productos (GRI 102-2)

Tipo de Producto	Descripción
<b>Cemento embolsado</b>	Presentamos 7 tipos de cemento de alta calidad, con empaques que garantizan la conservación de sus propiedades. <ul style="list-style-type: none"><li>• Cemento Andino I</li><li>• Cemento Andino Ultra HS</li><li>• Cemento Andino IP</li><li>• Cemento Andino IPM</li><li>• Cemento Andino V</li><li>• Cemento Sol I</li><li>• Cemento Apu GU</li></ul>
<b>Cemento a granel</b>	El cemento es despachado en vehículos <i>big bags</i> de 1.5 toneladas o tipo bombonas directamente al cliente.

Nuestros cementos embolsados son etiquetados con sus respectivas marcas, normas técnicas de referencia e indicaciones generales sobre su uso y conservación. Adicionalmente, cada bolsa es rotulada con un código que contiene información sobre su procedencia (el silo de donde proviene y la máquina en la que se envasó), lo que permite la trazabilidad de la información de cada bolsa que ingresa al mercado. En la parte posterior de las bolsas se precisan las recomendaciones de uso del producto.

Tenemos una política de prevención que especifica la programación del mantenimiento de nuestros equipos, lo que permite verificar el correcto funcionamiento del equipo de rotulado y el uso correcto de los códigos.

Por otro lado, a los transportistas que trasladan el cemento a granel, les entregamos una “cartilla de instrucciones para transportistas” con recomendaciones a seguir ante cualquier incidente con la carga transportada. (GRI 417)

### Comunicaciones con nuestros clientes

La estrategia de comunicación está enfocada en dar a conocer y reforzar el posicionamiento de cada una de las marcas y productos del portafolio de UNACEM, con el objetivo de que sean los preferidos por nuestros clientes, entre ellos los maestros de obra y auto constructores.

La gestión de marketing se desarrolla sobre la base de 4 pilares estratégicos:

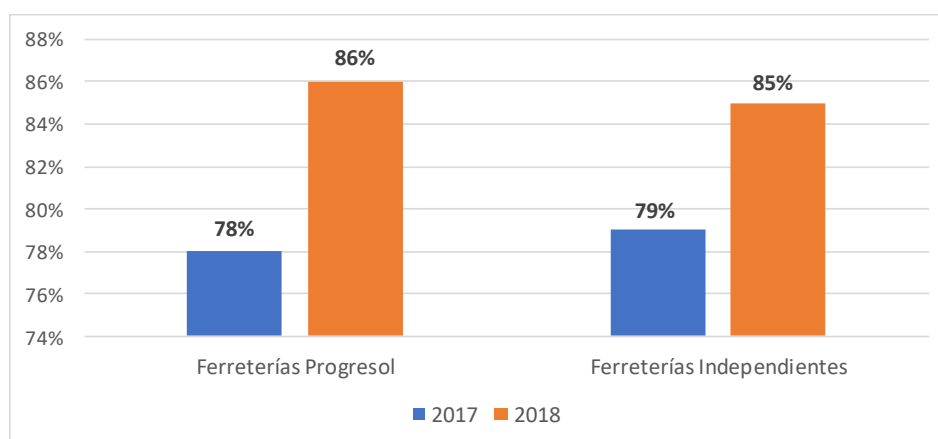
1. Mantener la preferencia de nuestros productos de cara al consumidor final: desarrollamos la identidad y el posicionamiento de cada marca, con el objetivo de lanzar campañas de comunicación multicanal y capacitaciones profesionales a maestros de obra cada año.
2. Generar valor a través de un portafolio de productos sólido y optimizado: identificamos las oportunidades del mercado, hacemos análisis de factibilidad de nuevos lanzamientos y desarrollamos los lanzamientos de nuevos productos, como fueron los casos de Cemento APU, en 2014; y Cemento Andino Ultra, en 2017.

3. Fidelizar y fortalecer el negocio ferretero tradicional: a través del desarrollo de la Red Progresol, y con nuestros planes de fidelización y visibilidad en las ferreterías independientes. A la fecha contamos con más de 853 puntos de venta en la Red Progresol, de los cuales 353 son mayoristas y 500 son minoristas.
4. Fortalecer los canales de comunicación con las constructoras y los clientes industriales: buscamos soluciones innovadoras para mejorar el servicio pre y post venta, con el objetivo de fidelizar a los clientes de ambos canales, a través de plataformas digitales.

## SATISFACCIÓN DE NUESTROS CLIENTES

Medimos de forma anual la satisfacción de nuestros clientes a través de encuestas dirigidas a los responsables de la compra de nuestros productos y a los usuarios de nuestros servicios. Esta información nos permite, también, recibir sugerencias, reconocimientos e información, las mismas que analizamos e incorporamos para mejorar nuestros procesos. (GRI 417)

### Índice de satisfacción de la Red Progresol y ferreterías independientes



## SALUD Y SEGURIDAD DE NUESTROS CLIENTES

Para nosotros es muy importante la seguridad de nuestra cadena de valor. Por esta razón, evaluamos los principales procesos que podrían impactar en la salud y la seguridad de nuestros clientes, transportistas y choferes que recogen los productos directamente de nuestras instalaciones. Esto lo hacemos con el objetivo de reducir el nivel de riesgos provocados por las condiciones externas y los actos inseguros, a través de su identificación y análisis.

En la planta Atocongo, evaluamos el cumplimiento de los procedimientos de despacho de clínker y de cemento establecidos en el SIG. En la planta Condorcocha, evaluamos los procesos de despacho de cemento por carretera y los despachos directos al cliente, así como todos los procesos realizados en nuestras operaciones portuarias.

Adicionalmente, dentro de nuestro SIG en la planta Atocongo y en nuestras oficinas administrativas, contamos con un procedimiento de registro, investigación y análisis de los actos

inseguros que podrían involucrar a nuestros clientes, así como un procedimiento de quejas y reclamos.

De otro lado, en la planta Condorcocha, contamos con un procedimiento que gestiona los derrames de cemento generados por accidentes en el transporte, una cartilla de instrucciones para nuestros transportistas y un procedimiento de atención de reclamos.

En junio de 2018, culminamos el proyecto de homologación del proceso de despacho de ambas plantas (Atocongo y Condorcocha) bajo el entorno SAP (*Systems, Applications, Products in Data Processing*), lo que ha permitido que ambas plantas se rijan bajo el mismo sistema, con procesos homologados. Esto nos posibilita brindar un mejor servicio y registrar el cumplimiento de los requerimientos de ley a choferes y vehículos en una misma plataforma.

De otro lado, para la comercialización de cemento y de clínker disponemos de las fichas de datos de seguridad (*Material Safety Data Sheet -MSDS*), las cuales señalan las consideraciones a tener en cuenta durante la manipulación de los productos. Esto se entrega a los clientes que lo requieren. Cabe mencionar que algunas de estas consideraciones se encuentran descritas en la parte posterior de las bolsas de cemento que comercializamos. (GRI 416)

## 4. GESTIÓN AMBIENTAL

### 4.1. IMPACTO AMBIENTAL DE NUESTRAS OPERACIONES

Nuestro Sistema de Gestión Ambiental está orientado a la prevención y reducción de los impactos ambientales, así como a la optimización del consumo de nuestros recursos. En ese sentido, nos preocupamos por reducir nuestras emisiones de polvo y de gases de efecto invernadero, principales impactos ambientales de nuestras operaciones.

También trabajamos por mejorar la eficiencia de nuestros procesos productivos reduciendo los consumos de agua y energía, con el objetivo de optimizar nuestro desempeño ambiental en la fabricación de clínker y de cemento, y en las actividades portuarias, mineras y de energía.

Cabe resaltar que las mejoras alcanzadas se deben al compromiso de nuestros colaboradores, quienes, a través del seguimiento de procesos, auditorías internas y externas, han logrado optimizar procedimientos y dar cumplimiento a las obligaciones consideradas en la normativa ambiental. (GRI 102-11)

#### Descripción de los principales componentes ambientales identificados en nuestras operaciones (GRI 102-11)

Componente ambiental	Impactos ambientales	Actividades u operaciones
Agua	Potencial alteración de las condiciones y de la calidad física o química del agua.  Potencial Alteración de la calidad y la cantidad del agua subterránea.	Generación de efluentes domésticos e industriales.  Almacenamiento de materiales y combustibles sólidos.  Carga y descarga de naves en el muelle Conchán.  Extracción de agua subterránea.  Operación de las centrales hidroeléctricas Carpapata I, II y III.  Derrames accidentales de materiales y de hidrocarburos en cuerpos de agua.
Flora	Potencial afectación de la cantidad y la diversidad de especies de flora.	Extracción de materia prima. Vías de acceso en canteras. Voladura.
Fauna	Potencial afectación de la cantidad y la diversidad de especies de fauna.	Desbroce de terreno para habilitar áreas de construcción en nuevos proyectos. Operación de la central hidroeléctrica.

Arqueología	Potencial afectación de sitios arqueológicos existentes en las zonas de operación.	
Ruido	Potencial incremento de niveles de ruido ambiental.	Generación temporal o permanente de ruidos generados por la operación de vehículos, equipos y maquinarias y voladuras en canteras.
Aire	Potencial alteración de la calidad del aire del área de influencia directa e indirecta de nuestras operaciones.	Operaciones industriales, mineras, de generación eléctrica (térmica) y portuarias: Procesos de reducción de tamaño de caliza. Manipulación, transporte, almacenamiento de materia prima y clínker, Fabricación de clínker y elaboración de cementos. Carga y descarga de materiales de importación y exportación a través del muelle Conchán. Operación de la Central Térmica Atocongo.
Suelo	Potencial alteración de la calidad del suelo.	Derrames accidentales de hidrocarburos y de materiales contaminantes. Implementación de nuevos proyectos.
Relieve y paisaje	Potencial alteración de la topografía y en la forma del terreno.	Extracción de materia prima en canteras, actividades de corte (en los tajos de las canteras) y relleno (en los botaderos de la cantera) durante la fase de construcción en nuevos proyectos.

### Mecanismos formales de quejas y reclamos

- Tanto en la planta Atocongo como en la planta Condorcocha, cualquier queja o reclamo de las comunidades es registrada por el área de relaciones comunitarias de Asociación UNACEM, la cual inicia las acciones coordinadas con las unidades operativas de las plantas.
- Como parte de nuestros SIG, contamos con procedimientos para la atención de quejas y reclamos, tanto ambientales como sociales. Cualquier colaborador de UNACEM puede recibir, de cualquier grupo de interés, una consulta/queja/reclamo respecto de las operaciones y, a partir de ello, iniciar el registro y la comunicación con el grupo de interés respectivo para dar respuesta a su queja o reclamo en el más corto tiempo.
- En UNACEM, todas las quejas y reclamos presentados han sido respondidos y resueltos. (GRI 102-11)

### Cumplimiento ambiental

El sistema GEORGE es la herramienta que nos permite supervisar, identificar y verificar el cumplimiento de las obligaciones ambientales de la organización. Además, brinda alertas oportunas a los responsables de cada proceso. Por otro lado, realizamos evaluaciones internas mediante auditorías de seguimiento de actividades ambientales y de cumplimiento legal, así como una auditoría externa al sistema de gestión ISO 14001, realizada una vez al año.

Los principales mecanismos para cumplir con nuestras obligaciones legales en materia medioambiental son los siguientes (GRI 307):



1. El Plan de Calidad, que incluye el programa de monitoreos ambientales de emisiones, calidad de aire, agua, efluentes y monitoreos biológicos. En Condorcocha, contamos con monitoreos ambientales participativos, en los que absolvemos preguntas y comentarios respecto de los monitoreos de calidad de agua y de aire. Participan autoridades y pobladores.
2. Las supervisiones inopinadas de nuestras actividades, las cuales son realizadas por el Organismo de Evaluación y Fiscalización Ambiental (OEFA) y garantizan nuestro cumplimiento de la Ley.
3. Los informes de cumplimiento de compromisos ambientales asumidos en los instrumentos de gestión ambiental vigentes, además de otros informes dirigidos a autoridades técnicas relacionadas con aspectos ambientales significativos (ANA, SERFOR, OEFA, MEM, MINCUL, entre otras instituciones).
4. Las auditorías internas y externas, según los requisitos de nuestro Sistema Integrado de Gestión.

Desde el año 2013, el OEFA ha realizado más de 53 supervisiones ambientales, entre regulares y especiales, en nuestras operaciones industriales, de generación eléctrica, minera y portuaria. A la fecha, se han verificado 8 hallazgos declarados con responsabilidad administrativa. En esos casos, ejecutamos las acciones correctivas inmediatas y las medidas fueron levantadas, por lo que a la fecha no existen sanciones económicas. (GRI 307-1)

## Emisiones

El propósito principal de nuestra gestión es prevenir, controlar, reducir y los potenciales impactos de nuestras actividades por la emisión de gases y de material particulado al ambiente, para lo cual es importante la identificación, la evaluación y la implementación de las oportunidades de mejoras ambientales.

### *Emisiones gaseosas y de material particulado*

Para UNACEM es importante la reducción de nuestras emisiones de material particulado y de gases de efecto invernadero (GEI) por cada tonelada de cemento que producimos, así como de nuestras emisiones indirectas de GEI. En esa línea, desarrollamos los siguientes proyectos y actividades:

- En la planta Atocongo usamos gas natural en una parte de la fabricación de nuestros cementos, lo que ha reducido en más de 120,000 toneladas anuales la emisión de gases de efecto invernadero. Fuimos la primera cementera nacional en emitir Bonos de Carbono, en 2010, y la que más ha reducido las emisiones de gases de efecto invernadero en el país.
- Contamos con modernos sistemas de captación de partículas, como electrofiltros y filtro de mangas, con eficiencias de 99.9% en la captación de polvo en nuestros procesos de horno, enfriamiento y molienda.
- Controlamos las emisiones de gases y de partículas en nuestras operaciones, así como la calidad ambiental del aire en las poblaciones aledañas a nuestras actividades, cuyos resultados los comparamos con los Límites Máximos Permisibles y los estándares de calidad ambiental del aire, remitiendo informes a la autoridad ambiental competente.
- El estudio de la Huella de Carbono nos ha permitido tener información sobre las emisiones generadas en las actividades de fabricación de cemento, que incluye las emisiones indirectas por el servicio de transporte de personal, el consumo de electricidad, entre otras actividades.

- En el corto plazo, tenemos programado instalar filtros de mangas para el enfriador del horno 2 en Condorcocha. En ese sentido, en 2018 continuamos con el desarrollo de la ingeniería e iniciamos las obras civiles preliminares, que consistieron en la modernización del enfriador de clinker del horno 2 y en la instalación de un nuevo sistema de despolvamiento. Esto nos permitirá operar de forma más eficiente, tanto en lo que respecta al consumo de energía, como al cuidado del medio ambiente.

Cumplimos con los compromisos asumidos en nuestros instrumentos ambientales con la implementación de medidas de prevención, control, reducción y mitigación en nuestras actividades industriales, de generación de energía, mineras y portuarias. (GRI 305) (GRI 305-1) (GRI 305-2)

**EMISIONES DE GEI**  
(En toneladas de dióxido de carbono equivalente)  
(GRI 305-1) (GRI 305-2)

Emisiones directas (Alcance 1)	Planta Atocongo		Planta Condorcocha	
	2017	2018	2017	2018
Emisiones de CO <sub>2</sub> (Según GNR)	2'250,272	2'738,744	1'322,052	1'399,149

**GNR- Getting the Numbers Right, metodología de cálculo de emisiones de CO<sub>2</sub> de la industria cementera a nivel mundial**

**Emisiones gaseosas y de material particulado generado (GRI 305-7)**

	Planta Atocongo	Planta Condorcocha
	2018	2018
<b>Emisiones de gases de efecto invernadero (kg de CO<sub>2</sub> eq / t cemento equivalente) Dato GNR</b>	627	821
<b>Ratio clinker/cemento</b>	0.86	0.89
<b>Consumo calórico específico* (kcal/kg clinker)</b>	745	869

(\*) Promedio ponderado de los hornos

### Biodiversidad

Como parte nuestros compromisos orientados hacia el desarrollo sostenible, y en la línea de la política ambiental nacional, en UNACEM realizamos acciones que permiten asegurar la sostenibilidad de nuestras operaciones industriales, mineras y portuarias. En ese sentido, semestralmente desarrollamos monitoreos biológicos y de vigilancia, para lo cual contamos con indicadores de biodiversidad de nuestras operaciones mineras. Esto nos permite contar con una herramienta de gestión que nos ayuda a obtener información a lo largo del tiempo para evaluar

los cambios (procesos y tendencias) del estado de conservación de la naturaleza y la situación de algunos otros factores que podrían ser influenciados por nuestras operaciones. Ello nos permite generar acciones y mecanismos para adaptar y mejorar la gestión de los recursos.

*Dentro de los objetivos de los monitoreos de biodiversidad, tenemos:*

- Efectuar los monitoreos biológicos durante la época seca y la época húmeda de la flora y fauna para determinar las variaciones de estos componentes biológicos y, como resultado, generar información que nos permita entender la dinámica de la biodiversidad en las unidades productivas.  
Durante el 2018, se realizaron monitoreos en las unidades mineras de Atocongo, Cristina, Las Hienas y UEA <sup>1</sup>Las Dunas
- Evaluar las condiciones ambientales en cada una de las unidades de operación a través de indicadores biológicos y contar con información acerca de cómo funcionan o actúan las especies en el ecosistema de nuestras operaciones. Esto con el propósito de generar mayor conocimiento y manejo de la vegetación en esta zona, para su conservación y uso sostenible en las unidades mineras. Todo ello con el fin de reintroducir las especies forestales y la fauna silvestre en el cierre progresivo y final de las canteras.
- Estimar índices de cambio en la diversidad y la abundancia de especies que, además, serán contrastados con los monitoreos de años anteriores.

*Dentro de nuestras estrategias de los monitoreos de biodiversidad, tenemos:*

- Investigamos la flora y la fauna del ecosistema de lomas.
- Desarrollamos y promovemos proyectos de investigación para la rehabilitación y recuperación de zonas intervenidas.
- En la planta Atocongo realizamos mantenimiento a áreas verdes: contamos con sistemas eficientes de riego tecnificado que utilizan más de 92,000 m<sup>3</sup> de agua residual tratada, obtenidos de la planta de tratamiento de aguas residuales, y que mantienen las 30 has de áreas verdes en nuestras instalaciones.
- En la planta Condorcocha, se utiliza más de 107,000 m<sup>3</sup> de agua residual tratada, obtenidos de la planta de tratamiento de aguas residuales, para el riego de 3,5 has de áreas verdes en nuestras instalaciones.

Los principales impactos en la biodiversidad identificados por nuestras operaciones en canteras y en la planta industrial son los siguientes:

- Operación en canteras: afectación en flora y fauna, migración de la fauna y afectación de especies vegetales.
- Operaciones mineras a tajo abierto: impacto ambiental en el área de influencia directa de nuestras operaciones, especialmente en la migración temporal de fauna, y afectación de especies vegetales de la zona. Esta afectación es temporal y reversible. Solo ocurre durante la etapa de operación. (GRI 304)

---

<sup>1</sup> UEA: Unidad Económica Administrativa.

### *Hábitats protegidos y restaurados*

En UNACEM no realizamos operaciones en áreas naturales protegidas, por lo que los potenciales impactos de nuestras intervenciones son, en la mayoría de los casos, reversibles. Contamos con Planes de Cierre de Minas aprobados por la autoridad competente, en los que se especifican las medidas necesarias a implementar, antes, durante y después del cierre de las operaciones.

En parte de las áreas de las canteras Atocongo y Cristina, pertenecientes a nuestra unidad Atocongo, se ha considerado a las lomas como ecosistemas frágiles. Por ello, contamos con un plan de conservación y revegetación de especies de lomas en los instrumentos ambientales aprobados para ambas operaciones. Además, como parte de las acciones de cierre de minas, hemos establecido medidas para garantizar la estabilidad física y química de nuestros componentes, como los tajos de explotación y las canchas de desmonte, así como actividades relacionadas con la reconversión laboral de los colaboradores.

Asimismo, venimos trabajando en la implementación de acciones y planes de protección y conservación con gestores locales comunales, así como con organismos internacionales.

En nuestra concesión Las Dunas, en la provincia de Pisco, región Ica, existen ecosistemas particulares en importancia y fragilidad como los espejos lagunares y humedales. Por ello, hemos establecido un plan de conservación en una zona de nuestra área de influencia directa.

En los alrededores de la plantas no existen hábitats protegidos, sin embargo, se han restaurado 5 áreas:

- **Laguna de patos** (planta Condorcocha), donde se realizaba la extracción de caliza y que se encuentra dentro de nuestras instalaciones. Esta laguna sirve de hábitat para aves migratorias y para la crianza de animales de corral como conejos, patos y gansos. Además, cuenta con truchas, especie que se ha adaptado muy bien a este medio.
- **Zona de Pacchon** (planta Condorcocha), donde antes se ubicaba un botadero. En esta área hemos realizado plantaciones arbóreas (como eucalipto y queñuales) y cultivado especies de corte (como trébol y alfalfa), que sirven de fuente de alimentación para nuestra granja de cuyes.
- **Barranco** (planta Condorcocha), que también era un botadero. Aquí hemos realizado trabajos de cultivo de especies de corte como la alfalfa, adaptadas al 100.0%, que sirve de fuente de alimentación para nuestra granja de cuyes.
- **Carpapata** (planta Condorcocha), donde culminamos los trabajos de construcción de la central hidroeléctrica Carpapata III. Aquí se han restaurado 2 áreas: una sobre un depósito de desmonte y otra en los alrededores de una torre de alta tensión. Sembramos especies arbustivas nativas para propiciar una mayor adaptabilidad.
- **Canchas de desmonte 500** (Cantera Cristina), donde hemos iniciado el plan de restauración y se investigará qué formación vegetal es la que predomina en la zona

## 4.2. CONSUMO Y GESTIÓN DE RECURSOS

### MATERIALES

Durante los estudios de expectativas realizados en el marco de la elaboración del presente reporte, destacó el interés de nuestros grupos por conocer los materiales que forman parte de nuestro proceso productivo.

En ese sentido, a continuación presentamos el listado de materiales e insumos utilizados para la producción y el envasado de nuestros principales productos y servicios:

#### Materiales utilizados por peso o volumen (GRI 301-1)

MATERIAL	CANTIDAD	UNIDAD
Aditivo de molienda	1,306,637.71	k
Arcilla	97,659.44	t
Caliza	6,934,905.27	t
Carbón importado	92,516.38	t
Carbón nacional	174,577.41	t
Ceniza de carbón	23,109.00	t
Dióxido de carbono	12.38	t
Escoria	50,404.23	t
Gas	221,083,024.69	m3
Oxido de fierro	72,015.56	t
Petróleo diésel b5 s-50	9,816.16	gln
Petróleo industrial n°6	4,210.90	t
Puzolana	92,673.89	t
Sílice	68,888.01	t
Yeso	235,590.84	t
Envases (de 42.50 kg cemento)	85,500,719.00	bol
Envases big bag ( de 1.5 t)	44,651.00	bol
<b>Despacho total de cemento</b>	<b>5,058,142</b>	<b>t</b>

### ENERGÍA

En UNACEM promovemos la gestión eficiente de nuestro consumo de energía, por lo que buscamos reducir los consumos energéticos en la fabricación de clínker y de cemento. Reconocemos que nuestros procesos requieren de grandes cantidades de energía para la fabricación de nuestros productos, por ello contamos con tecnologías modernas y eficientes,

resultado de procesos de modernización, así como con el despliegue de nuevas líneas de producción.

Con ese objetivo, impulsamos como estrategia el desarrollo y la elaboración de cementos adicionados, que tienen un menor factor clínker/cemento y consumen menos energía para la elaboración de nuestros productos. Además, hacemos seguimiento a los consumos térmicos y eléctricos por cada tonelada de clínker y de cemento que producen nuestras plantas.

También incorporamos y fomentamos el uso de energías limpias, como las provenientes de las centrales hidroeléctricas Carpapata I, II y III. Además, somos el socio mayoritario de la Compañía Eléctrica El Platanal – CELEPSA, de la cual obtenemos energía hidroeléctrica para nuestras plantas en Atocongo y Condorcocha.

Por último, hemos desarrollado otras acciones que contribuyen a la mejora de la eficiencia energética, entre las que se encuentran las siguientes:

- Fomentar el uso racional de la energía eléctrica en nuestros campamentos e instalaciones, a través de la promoción de la Hora del Planeta y mediante campañas para el consumo eficiente de la energía.
- Cambiar progresivamente la tecnología en las líneas antiguas de producción por equipos nuevos con mejor eficiencia en el consumo de energía.
- Optimizar la gestión de los recursos energéticos en nuestras centrales hidroeléctricas.
- Optimizar el consumo de carbón mediante mezclas adecuadas que ingresan al proceso.

**Consumo de combustible:** tenemos un *mix* de combustibles para la elaboración de clínker, compuesto por carbón (nacional e importado) y gas natural (en la planta Atocongo). Este último nos permite reducir el nivel de emisiones de gases de efecto invernadero al ser un combustible más limpio que el carbón. Las altas temperaturas (1,450 °C) necesarias para procesar el clínker en nuestros hornos consumieron la siguiente cantidad de combustibles:

#### Consumo de combustibles en hornos (GRI 302-1)

Tipo de Combustible	Planta Atocongo		Planta Condorcocha	
	2017	2018	2017	2018
Carbón (en toneladas métricas)	180,347	54,723	216,498	229,218.15
Petróleo residual (en toneladas métricas)	825	1,165	2,397	3,398
Gas natural (en metros cúbicos)	231'129,407	285'441,690	0	0
Diésel (en galones)	48,732	4,577	6,540	12,223

**Consumo de energía eléctrica:** la energía para la planta Atocongo proviene de la central hidroeléctrica El Platanal. Esta es distribuida por el SEIN y GEA S.A. (Central Térmica Atocongo), e ingresa directamente para el consumo en horas punta o cuando se presentan fallas en el sistema interconectado nacional.

En 2018, la planta Atocongo tuvo un consumo promedio de 89.60 kWh por tonelada de cemento equivalente. Este valor se encuentra dentro de la meta planteada en el Sistema Integrado de Gestión, que fue de 94 kWh por tonelada de cemento equivalente.

La planta Condorcocha, ubicada a más de 3,950 m.s.n.m., recibe energía de 4 centrales hidroeléctricas: El Platanal (de propiedad de nuestra subsidiaria CELEPSA), Carpapata I, Carpapata II y Carpapata III. Durante 2018, el consumo promedio de la planta fue de 156.80 kWh por tonelada de cemento equivalente.

Estamos trabajando para alinear nuestros indicadores con los principios promovidos por la Iniciativa por la Sostenibilidad del Cemento (CSI, por las siglas en inglés de *Cement Sustainability Initiative*), por lo que, desde 2018, venimos utilizando el estándar de reporte denominado *Getting the Numbers Right* (GNR), promovido por dicha institución. Este estándar de reporte proporciona una metodología homogeneizada para la industria sobre la estimación de emisiones de CO<sub>2</sub> y consumo de energía.

Además, entregamos de forma gratuita, a la parte urbana del distrito de La Unión Leticia, cerca de 2,006.19 kWh de energía eléctrica, gracias a un convenio bilateral.

Durante 2018, el consumo de energía eléctrica en la planta Condorcocha proveniente de generación propia de las centrales hidroeléctricas Carpapata I, II y III representó el 63.6%, frente a la compra de energía a nuestra subsidiaria CELEPSA, que representó el 36.4%. Es importante destacar que el 100.0% del total de energía eléctrica consumida en planta Condorcocha proviene de fuentes renovables. (GRI 302)

#### Consumo de energía eléctrica (GRI 302-1)

Consumo de energía eléctrica en gigajulios	Planta Atocongo		Planta Condorcocha	
	2017	2018	2017	2018
El Platanal (SEIN)	1'053,233	1'288,107	400,790	385,484
Central térmica Atocongo	105,454	139,137	-	-
Centrales hidroeléctricas Carpapata I, II y III	-	-	590,378	672,186
<b>Total</b>	<b>1'158,687</b>	<b>1'427,244</b>	<b>991,168</b>	<b>1'057,670</b>

## Agua

La fabricación de cemento es un proceso seco y no requiere de grandes cantidades de agua. Independientemente de ello, reconocemos que el agua es un recurso escaso, por lo que contamos con el programa de Gestión Responsable del Agua en nuestras instalaciones industriales, mineras, portuarias y energéticas, las cuales se ubican en dos zonas: una de clima árido, principalmente en el distrito de Villa María del Triunfo- Lima; y otra de clima templado, con invierno seco, en La Unión Leticia-Tarma.

En 2015, culminamos el estudio de huella hídrica, obteniendo 2.1 y 2.3 litros de agua por kilo de cemento producido en las plantas Atocongo y Condorcocha, respectivamente.

Por otro lado, realizamos monitoreos de calidad del agua superficial, subterránea y efluentes, a través de una consultora certificada que acredita la calidad del agua con la que contamos en las plantas, las canteras y los campamentos.

En UNACEM desarrollamos las siguientes actividades de reducción, reúso y aprovechamiento eficiente del recurso hídrico:

- Recirculación de agua del sistema de enfriamiento de la planta industrial.
- Sistemas de riego tecnificado para el riego y el mantenimiento de las áreas verdes.
- Sistemas eficientes de control de agua en servicios sanitarios de oficinas y vestuarios.
- Planta de tratamiento de aguas residuales (PTAR), mediante lagunaje, biotecnología y desinfección.
- Riego de áreas verdes con el agua tratada de los efluentes de la PTAR.
- Capacitación del personal en el uso eficiente de recursos.
- Medición de la huella hídrica.
- Implementación de proyectos de valor compartido en Huella Hídrica.

Como parte de nuestra estrategia de sostenibilidad y compromiso con el medio ambiente, decidimos implementar el proyecto de *Medición de Huellas Ambientales* (Huella Hídrica y de Carbono) en las plantas de Atocongo y Condorcocha.

Cabe mencionar que la Huella Hídrica es un indicador que nos permite plantear mejores políticas y objetivos más efectivos de reducción del consumo de agua directo e indirecto.

La sostenibilidad de este proyecto la aseguramos con la incorporación de ambas huellas en nuestro Sistema Integrado de Gestión, estableciendo objetivos y metas al corto, mediano y largo plazo.

La evaluación de Huella Hídrica permite a una empresa conocer sus consumos de agua totales, los visibles y no visibles, considerando los usos directos e indirectos. Esta evaluación incluye criterios de cantidad y de calidad de agua, así como de los impactos potenciales en la salud y en los ecosistemas por esos consumos. (GRI 303)

Asimismo, para asegurar la calidad del agua en nuestros diferentes procesos, ya sea de nuestras centrales hidroeléctricas ubicadas en el anexo de Carpapata o en nuestra PTAR, se realizan monitoreos constantes a través una consultora acredita por el Instituto Nacional de Calidad - INACAL.

Cabe resaltar que este año obtuvimos el “Certificado Azul”, otorgado por la Autoridad Nacional del Agua, en merito a todas las acciones y actividades realizadas en el cuidado del agua en



nuestra planta de Condorcocha, y proyectamos, para 2019, la obtención de este distintivo para nuestra planta de Atocongo.

### Consumo y gestión del agua en nuestras plantas (GRI 303-1)

	2017		2018	
	Planta Atocongo (en m <sup>3</sup> )	Planta Condorcocha (en m <sup>3</sup> )	Planta Atocongo (en m <sup>3</sup> )	Planta Condorcocha (en m <sup>3</sup> )
<b>Consumo total de agua</b>	<b>441,488.1</b>	<b>235,462.8</b>	<b>433,257.0</b>	<b>210,154.85</b>
<b>Consumo total de agua de fuente subterránea</b>	441,488.1	-	433,257.0	-
<b>Consumo total de agua de fuente manantial y quebrada</b>	-	235,462.8	-	210,154.9
<b>Consumo total de agua para uso doméstico<sup>2</sup></b>	209,729.0	140,983.1	225,369.0	139,168.2
<b>Consumo total de agua para uso industrial y minero</b>	231,759.1	94,479.7	207,888.0	70,986.7
<b>Volumen de agua reutilizada</b>	122,720.0	117,985.3	92,513.0	108,151.1
<b>Porcentaje de agua reutilizada</b>	28.0	50.1	21.0	51.5

### GESTIÓN DE EFLUENTES Y DE RESIDUOS

- En las plantas Atocongo y Condorcocha, continuamos realizando el riego de las áreas verdes con agua residual tratada obtenida de nuestra PTAR, aprovechando y reduciendo el consumo de agua subterránea en más de 200,000 m<sup>3</sup> al año.
- Reutilizamos el 100.0% de los efluentes tratados en nuestras PTAR para el riego de áreas verdes y para el sistema contra incendios. No hay vertimiento a ningún cuerpo de agua natural.
- Para el control en la medición de consumo de agua, en la planta Condorcocha contamos con correntómetros que miden la cantidad de agua usada en la actividad industrial y en las actividades domésticas de forma diaria, así como en el sistema contra incendios y en el efluente de la planta de tratamiento de agua residual (PTAR).
- En las plantas de Atocongo y Condorcocha no generamos ningún efluente industrial, ya que toda el agua que utilizamos en el proceso se recircula (ciclo cerrado).

Promovemos la reducción, la reutilización, el reciclaje y la recuperación de los residuos sólidos. A través de la campaña “Tu papel no termina aquí... Recicla”, incentivamos la segregación y la minimización de residuos en nuestras instalaciones, entregándolos a asociaciones de

<sup>2</sup> Incluye consumo de agua para riego de áreas verdes.

recicladores formales de nuestra comunidad. También reaprovechamos los residuos de maleza, lodos de la PTAR y residuos orgánicos del comedor para la elaboración de compost.

Todos nuestros residuos no comercializables son entregados a empresas autorizadas por el Ministerio de Salud.

Nuestro enfoque de gestión de residuos sólidos se sostiene en la aplicación de las cuatro “R”: reducir, reusar, reciclar y recuperar.

Para ello, contamos con un procedimiento de manejo de residuos sólidos que está compuesto los siguientes pasos:

- Almacenamiento temporal de residuos (puntos de acopio).
- Recolección de residuos sólidos.
- Transporte de residuos sólidos peligrosos y no peligrosos.
- Segregación de residuos.
- Almacenamiento central de residuos.
- Reúso y reciclaje de residuos.
- Disposición final de residuos no aprovechables.

En UNACEM hemos evaluado la posibilidad de co-procesar nuestros residuos como combustible alternativo en nuestros hornos. En ese sentido, venimos desarrollando un estudio de prefactibilidad e iniciaremos los estudios técnicos para las pruebas piloto de implementación futura del proyecto, ya que la industria del cemento es una alternativa viable en la gestión de residuos para las ciudades y para el país. (GRI 306) (GRI 306)

### Gestión de residuos y método de tratamiento en la planta Atocongo y planta Condorcocha (GRI 306-2)

Método	Planta Atocongo				Planta Condorcocha			
	2017		2018		2017		2018	
	Peso en toneladas	%	Peso en toneladas	%	Peso en toneladas	%	Peso en toneladas	%
<b>Residuos no peligrosos</b>	<b>3846.6</b>	<b>100.0</b>	<b>4684.2</b>	<b>100.0</b>	<b>1365.2</b>	<b>100.0</b>	<b>1143.6</b>	<b>100.0</b>
Reutilización	1,637.0	42.6	2,733.5	58.4	83.9	6.0	82.9	7.3
Reciclaje	1650.2	42.9	1,198.8	25.6	835.1	61.2	489.8	42.9
Compostaje	50.6	1.3	53.0	1.1	195.2	14.3	239.6	21.0
Total, de residuos no peligrosos reciclados	3,337.8	86.8	3,985.4	85.1	1114.2	81.6	812.3	71.0
Vertedero	508.8	13.2	698.8	14.9	251.0	18.4	331.3	29.0
<b>Residuos peligrosos</b>	<b>139.6</b>	<b>100.0</b>	<b>274.4</b>	<b>100.0</b>	<b>74.0</b>	<b>100.0</b>	<b>80.4</b>	<b>100.0</b>
Reciclaje	23.6	17.1	45.1	16.4	26.6	36.0	29.8	37.0
Estabilización	-	-	-	-	6.4	8.7	2.0	2.5
Encapsulamiento	-	-	-	-	0.1	0.1	0.2	0.2
Vertedero	115.8	83.0	229.3	83.6	40.9	55.3	48.4	60.2

## 5. SOBRE NUESTRO REPORTE DE SOSTENIBILIDAD

### Proceso de materialidad (GRI 102-4) (GRI 102-45) (GRI 102-49) (GRI 102-50) (GRI 102-51) (GRI 102-52) (GRI 102-54)

Este Reporte de Sostenibilidad brinda información anual sobre la gestión económica, social y ambiental de UNACEM en el Perú. Abarca información del 1 de enero al 31 de diciembre del año 2018, y es el segundo reporte de sostenibilidad elaborado de conformidad con los Estándares del Global Reporting Initiative (GRI) con la opción esencial.

Para la recopilación de la información de los indicadores GRI hemos revisado documentos de carácter interno y público. De igual manera, hemos empleado fichas de recolección de datos, elaboradas de acuerdo con los protocolos técnicos del GRI. También desarrollamos talleres de sensibilización y de asesoría personalizada para los responsables del llenado de la información.

Este año, como parte del proceso de elaboración del presente reporte, actualizamos las expectativas de forma participativa con nuestros grupos de interés. A continuación, detallamos las principales expectativas recogidas durante 2018: (GRI 102-44)

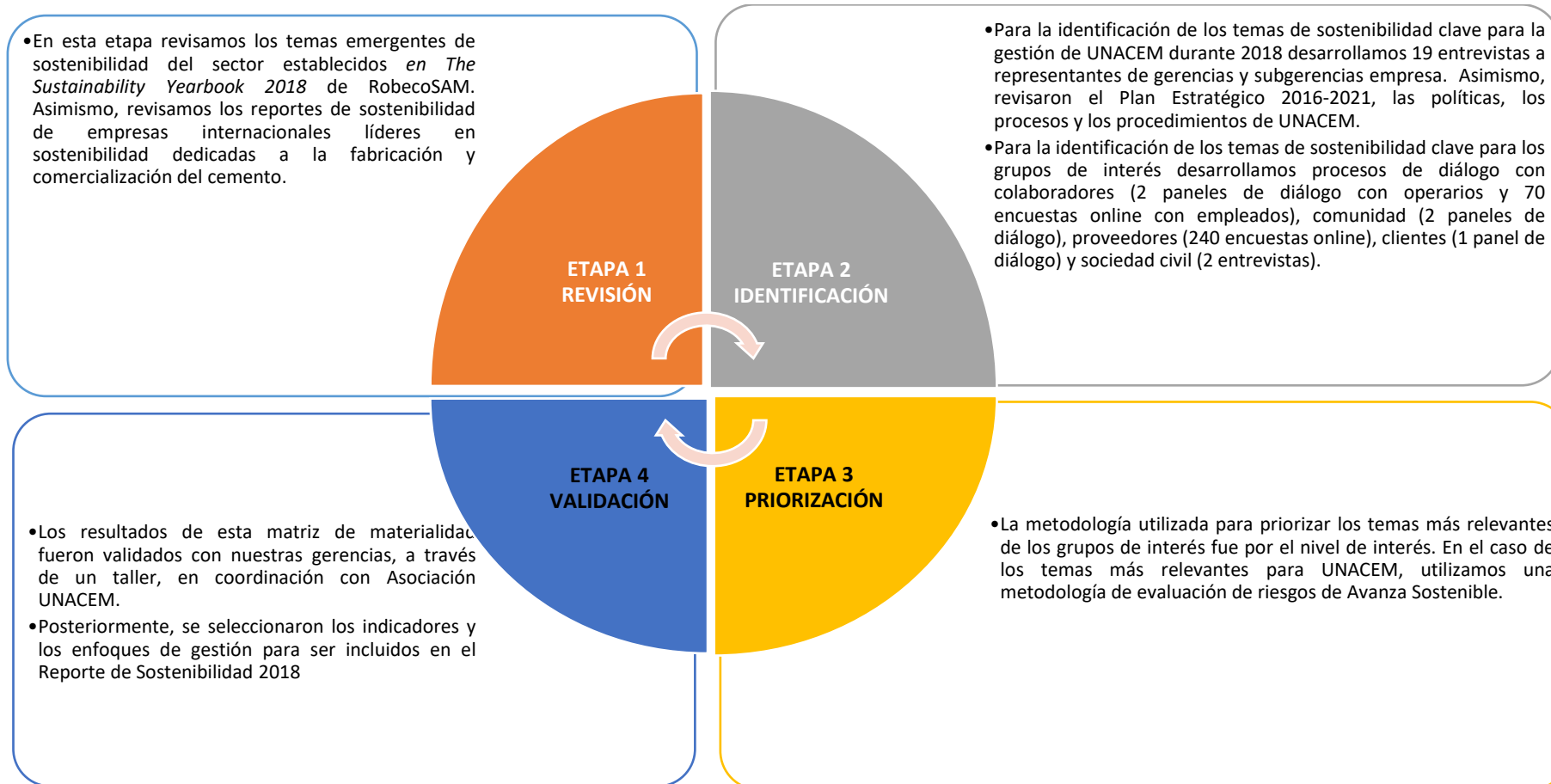
#### Principales Expectativas de los grupos de interés

Colaboradores (Operarios)	Distribuidores	Comunidad	Gobierno y Sociedad Civil
Desarrollar planes de capacitación y de formación técnica.	Desarrollar un cronograma de promociones.	Continuar cumpliendo con los compromisos suscritos con las comunidades de La Unión Leticia.	Ampliar los convenios para desarrollar mayor cantidad de proyectos en las áreas de influencia directa e indirecta.
Desarrollar mecanismos de comunicación sobre las actividades de la Asociación UNACEM.	Desarrollar una plataforma de atención de quejas y reclamos que llegan a ellos sobre nuestros productos.	Desarrollar un programa de reducción de las emisiones nocturnas.	Ampliar los convenios para los programas de erradicación de la anemia.
Continuar apoyando a las comunidades.	Incrementar el grosor de las bolsas.	Desarrollar la difusión sobre los materiales utilizados en la producción.	Reforzar los mecanismos de difusión de las actividades que desarrollan en conjunto.
Mejorar el mecanismo de evaluación de desempeño.	Desarrollar la difusión sobre los materiales empleados en la producción de los cementos adicionados.	Desarrollar un cronograma para la circulación de camiones para disminuir el ruido.	
Mejorar los programas de salud ocupacional.		Retomar y mejorar los programas de capacitación técnica y productiva.	

### ASPECTOS MATERIALES INCLUIDOS

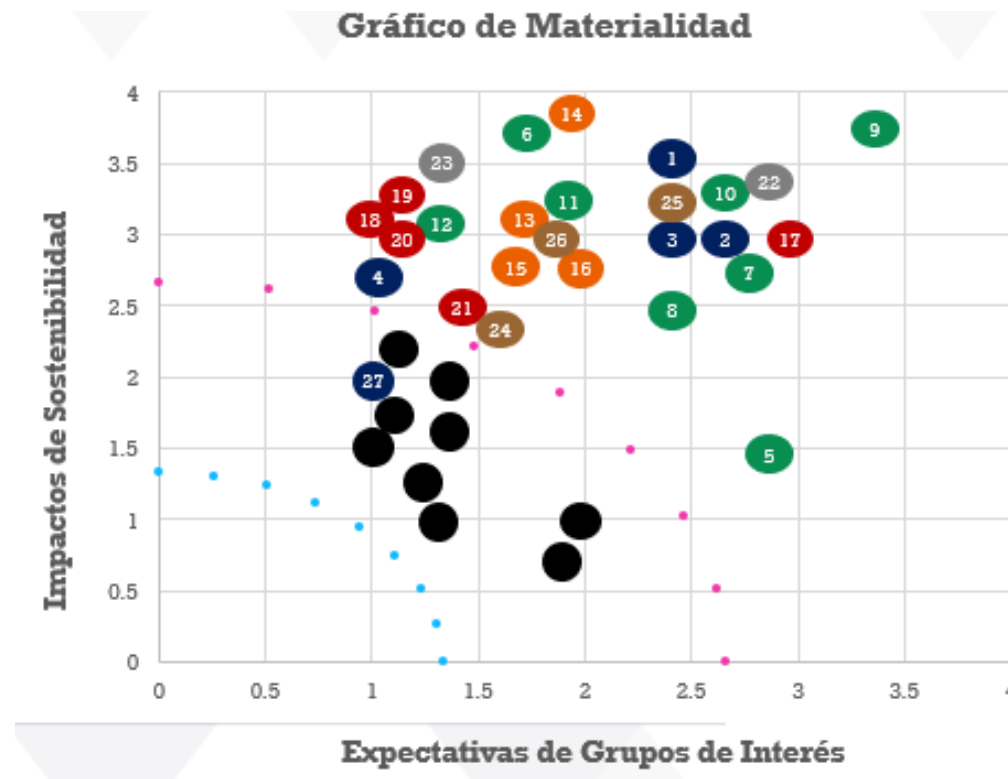
Para seleccionar los aspectos más relevantes a ser incluidos en este reporte, destinados a reflejar los temas más importantes para nuestros grupos de interés e identificar los impactos de sostenibilidad más significativos de la empresa, realizamos un proceso en 4 etapas: (GRI 102-46)

## PROCESO DE MATERIALIDAD



(GRI 102-46)

Como resultado de este proceso, identificamos los aspectos materiales a ser incluidos en el presente Reporte. Su nivel de cobertura<sup>3</sup>, los grupos de interés y las unidades de negocio relacionadas se detallan en el gráfico y la tabla siguientes: (GRI 102-46)



<sup>3</sup> Cobertura: Descripción de dónde se producen los impactos de cada aspecto.

## ASPECTOS MATERIALES INCLUIDOS

Los temas materiales incluidos en el presente reporte, su nivel de cobertura y grupos de interés relacionados son detallados a continuación: (GRI-102-48)

TEMAS MATERIALES (GRI 102-47) (GRI 102-49)			
N	Tema material GRI	Categoría GRI	Cobertura (GRI 103-1)
1	GRI 201: Desempeño económico	GRI 200: Economía	Cobertura interna y externa
2	GRI 203: Impactos económicos indirectos	GRI 200: Economía	Cobertura externa
27	GRI 204: Prácticas de Adquisición <sup>4</sup>	GRI 200: Economía	Cobertura externa
3	GRI 205: Anticorrupción	GRI 200: Economía	Cobertura interna y externa
4	GRI 206: Competencia Desleal	GRI 200: Economía	Cobertura interna y externa
5	GRI 301: Materiales	GRI 300: Medio ambiente	Cobertura interna
6	GRI 302: Energía	GRI 300: Medio ambiente	Cobertura externa
7	GRI 303: Agua	GRI 300: Medio ambiente	Cobertura externa
8	GRI 304: Biodiversidad	GRI 300: Medio ambiente	Cobertura externa
9	GRI 305: Emisiones	GRI 300: Medio ambiente	Cobertura externa
10	GRI 306: Efluentes y residuos	GRI 300: Medio ambiente	Cobertura externa
11	GRI 307: Cumplimiento Ambiental	GRI 300: Medio ambiente	Cobertura externa
12	GRI 308: Evaluación Ambiental de Proveedores	GRI 300: Medio ambiente	Cobertura externa
13	GRI 401: Empleo	GRI 400: Sociedad	Cobertura interna y externa
14	GRI 403: Salud y Seguridad en el Trabajo	GRI 400: Sociedad	Cobertura interna y externa
15	GRI 404: Formación y enseñanza	GRI 400: Sociedad	Cobertura interna
16	GRI 405: Diversidad e Igualdad de Oportunidades	GRI 400: Sociedad	Cobertura interna
17	GRI 406: No discriminación	GRI 400: Sociedad	Cobertura interna y externa
18	GRI 407: Libertad de asociación y negociación colectiva	GRI 400: Sociedad	Cobertura interna y externa
19	GRI 408: Trabajo infantil	GRI 400: Sociedad	Cobertura interna y externa
20	GRI 409: Trabajo forzoso u obligatorio	GRI 400: Sociedad	Cobertura interna y externa
21	GRI 410: Prácticas en materia de seguridad	GRI 400: Sociedad	Cobertura externa
22	GRI 413: Comunidades locales	GRI 400: Sociedad	Cobertura externa
23	GRI 414: Evaluación Social de Proveedores	GRI 400: Sociedad	Cobertura externa
24	GRI 416: Salud y Seguridad de los clientes	GRI 400: Sociedad	Cobertura externa

<sup>4</sup> Tema material incluido por una cuestión estratégica.

<b>TEMAS MATERIALES (GRI 102-47) (GRI 102-49)</b>			
<b>N</b>	<b>Tema material GRI</b>	<b>Categoría GRI</b>	<b>Cobertura (GRI 103-1)</b>
25	GRI 417: Marketing y Etiquetado	GRI 400: Sociedad	Cobertura externa
26	GRI 419: Cumplimiento Regulatorio Socioeconómico	GRI 400: Sociedad	Cobertura interna y externa

## 6. ÍNDICE GRI (INCLUYE PROGRESO DEL PACTO MUNDIAL Y ODS)

GRI 102: CONTENIDOS GENERALES (GRI 102-54)				
Perfil de la empresa				
Contenido General	Página	Omisiones u observaciones	ODS	Pacto Mundial COP Avanzado
102-1: Nombre de la empresa		N/A	-	-
102-2: Principales marcas, productos y servicios		N/A	-	-
102-3: Ubicación de la sede		N/A	-	-
102-4: Ubicación de las operaciones		N/A	-	-
102-5: Propiedad y forma jurídica		N/A	-	-
102-6: Mercados servidos		N/A	-	-
102-7: Tamaño de la empresa.		N/A	-	-
102-8: Información sobre empleados y otros trabajadores		N/A	ODS N°8	Principio 6
102-9: Cadena de suministro		N/A	-	-
102-10: Cambios significativos en la empresa y su cadena de suministros	Durante este año, no ha habido cambios significativos.	N/A	-	-
102-11: Principio o enfoque de Precaución		N/A	-	-
102-12: Iniciativas Externas		N/A	-	-
102-13: Afiliación a asociaciones		N/A	-	-
Estrategia				
Contenido General	Página	Omisiones u observaciones	ODS	Pacto Mundial COP Avanzado
102-14: Declaración de altos ejecutivos responsables de la toma de decisiones		N/A	-	-
Ética e integridad				
Contenido General	Página	Omisiones u observaciones	ODS	Pacto Mundial COP Avanzado
102-16: Valores, principios, estándares y normas de conducta		N/A	ODS N°16	Principio 10
Gobierno				
Contenido General	Página	Omisiones u observaciones	ODS	Pacto Mundial COP Avanzado
102-18: Estructura del gobierno corporativo		N/A	-	-
102- 35: Políticas de Remuneración	La política de remuneración del Directorio se establece de acuerdo con el Estatuto de la compañía y equivale al 1% de la utilidad antes de impuestos. El Presidente recibe doble remuneración			
Participación de los grupos de interés				
Contenido General	Página	Omisiones u observaciones	ODS	Pacto Mundial COP Avanzado



102-40: Lista de grupos de interés		N/A	-	-
102-41: Acuerdos de negociación colectiva		N/A	ODS N°8	Principio 3
102-42: Identificación y selección de grupos de interés		N/A	-	-
102-43: Enfoque para la participación de los grupos de interés		N/A	-	-
102-44: Temas y preocupaciones clave mencionados		N/A	-	-
<b>Prácticas para la elaboración de reportes</b>				
<b>Contenido General</b>	<b>Página</b>	<b>Omisiones u observaciones</b>	<b>ODS</b>	<b>Pacto Mundial COP Avanzado</b>
102-45: Entidades incluidas en los estados financieros consolidados		N/A	-	-
102-46: Definición de los contenidos de los reportes y las coberturas del tema		N/A	-	-
102-47: Lista de temas materiales		N/A	-	-
102-48: Reexpresión de la información	No se ha realizado reexpresión alguna de información.	N/A	-	-
102-49: Cambios en la elaboración de reportes		N/A	-	-
102-50: Periodo objeto del reporte		N/A	-	-
102-51: Fecha del último reporte		N/A	-	-
102-52: Ciclo de elaboración de reportes		N/A	-	-
102-53: Punto de contacto para preguntas sobre el reporte		N/A	-	-
102-54: Declaración de elaboración del reporte de conformidad con los Estándares GRI		N/A	-	-
102-55: Índice de contenidos GRI		N/A	-	-
102-56: Verificación externa		N/A	-	-

<b>GRI 103: ENFOQUE DE GESTIÓN</b>				
<b>Contenido General</b>	<b>Página</b>	<b>Omisiones u observaciones</b>	<b>ODS</b>	<b>Pacto Mundial COP Avanzado</b>
GRI 103-1. Explicación del tema material y su cobertura		N/A	-	-
GRI 103-2. El enfoque de gestión y sus componentes.		-	-	-
GRI 103-3. Evaluación del enfoque de gestión		-	-	-

<b>CONTENIDOS TEMÁTICOS</b>				
<b>GRI 200: ECONOMÍA</b>				
<b>GRI 201: Desempeño económico</b>				
<b>Contenidos Temáticos</b>	<b>Página</b>	<b>Omisiones u observaciones</b>	<b>ODS</b>	<b>Pacto Mundial COP Avanzado</b>
GRI 201-1. Valor económico directo generado y distribuido.			ODS N°2, 5, 7, 8, 9	-

GRI 203: Impactos económicos indirectos				
Contenidos Temáticos	Página	Omisiones u observaciones	ODS	Pacto Mundial COP Avanzado
GRI 203-1. Inversiones en infraestructuras y servicios apoyados			ODS N°2, 5, 7, 9, 11	-
GRI 204: Prácticas de Adquisición				
Contenidos Temáticos	Página	Omisiones u observaciones	ODS	Pacto Mundial COP Avanzado
GRI 204-1. Proporción de gasto en proveedores locales			ODS N°12	-
GRI 205: Anticorrupción				
Contenidos Temáticos	Página	Omisiones u observaciones	ODS	Pacto Mundial COP Avanzado
GRI 205-2. Comunicación y formación sobre políticas y procedimientos anticorrupción			ODS N°16	Principio 10
GRI 206: Competencia Desleal				
Contenidos Temáticos	Página	Omisiones u observaciones	ODS	Pacto Mundial COP Avanzado
GRI 103-1	La compañía es líder en el mercado . Actualmente, no contamos con una política que aborde las prácticas de competencia desleal.			
GRI 103-2	No contamos con una política que aborde las prácticas de competencia desleal			
GRI 103-3	No contamos con una política que aborde las prácticas de competencia desleal			
GRI 206-1. Acciones jurídicas relacionadas con la competencia desleal, las prácticas monopólicas y contra la libre competencia				
GRI 300: MEDIO AMBIENTE				
GRI 301: Materiales				
Contenidos Temáticos	Página	Omisiones u observaciones	ODS	Pacto Mundial COP Avanzado
GRI 301-1. Materiales utilizados por peso o volumen			ODS N° 13,14 y 15	Principio 7,8 y 9
GRI 302: Energía				
Contenidos Temáticos	Página	Omisiones u observaciones	ODS	Pacto Mundial COP Avanzado
GRI 302-1. Consumo energético dentro de la empresa.			ODS N°7, 8, 12, 13	Principio 7, 8 y 9
GRI 303: Agua				
Contenidos Temáticos	Página	Omisiones u observaciones	ODS	Pacto Mundial COP Avanzado
GRI 303-1. Extracción de agua por fuente.			ODS N°6	Principio 7, 8 y 9
GRI 304: Biodiversidad				
Contenidos Temáticos	Página	Omisiones u observaciones	ODS	Pacto Mundial COP Avanzado
GRI304-3. Hábitats protegidos o restaurados			ODS N°6, 14 y 15	Principio 7, 8 y 9
GRI 305: Emisiones				

Contenidos Temáticos	Página	Omisiones u observaciones	ODS	Pacto Mundial COP Avanzado
GRI305-1. Emisiones directas de GEI (alcance 1)			ODS N°3, 12, 13, 14, 15	Principio 7, 8 y 9
GRI305-2. Emisiones indirectas de GEI al generar energía (alcance 2)			ODS N°3, 12, 13, 14, 15	Principio 7, 8 y 9
GRI305-7. Óxidos de nitrógeno NOx, óxidos de azufre SOx, y otras emisiones significativas al aire			ODS N°3, 12, 13, 14, 15	Principio 7, 8 y 9
<b>GRI 306: Efluentes y Residuos</b>				
Contenidos Temáticos	Página	Omisiones u observaciones	ODS	Pacto Mundial COP Avanzado
GRI 306-2. Residuos por tipo y método de eliminación.			ODS N°3, 6 y 12	Principio 7, 8 y 9
<b>GRI 307: Cumplimiento Ambiental</b>				
Contenidos Temáticos	Página	Omisiones u observaciones	ODS	Pacto Mundial COP Avanzado
GRI 307-1. Incumplimiento de la legislación y normativa ambiental.			ODS N°16	Principio 7, 8 y 9
<b>GRI 308: Evaluación Ambiental de Proveedores</b>				
Contenidos Temáticos	Página	Omisiones u observaciones	ODS	Pacto Mundial COP Avanzado
GRI 308-1. Nuevos proveedores que han pasado filtros de selección de acuerdo con los criterios ambientales.			-	Principio 7, 8 y 9
<b>GRI 400: SOCIEDAD</b>				
<b>GRI 401: Empleo</b>				
Contenidos Temáticos	Página	Omisiones u observaciones	ODS	Pacto Mundial COP Avanzado
GRI 401-1. Nuevas contrataciones de empleados y rotación de personal			ODS N°5, 8	Principio 6
<b>GRI 403: Salud y Seguridad en el Trabajo</b>				
Contenidos Temáticos	Página	Omisiones u observaciones	ODS	Pacto Mundial COP Avanzado
GRI403-2. Tipos de accidentes y tasas de frecuencia de accidentes, enfermedades profesionales, días perdidos, absentismo y número de muertes por accidente laboral o enfermedad profesional			ODS N°3, 8	Principio 6
<b>GRI 404: Formación y enseñanza</b>				
Contenidos Temáticos	Página	Omisiones u observaciones	ODS	Pacto Mundial COP Avanzado
GRI 404-1. Media de horas de formación al año por empleado.			ODS N°4, 5, 8	Principio 6
<b>GRI 405: Diversidad e Igualdad de Oportunidades</b>				
Contenidos Temáticos	Página	Omisiones u observaciones	ODS	Pacto Mundial COP Avanzado
GRI 405-1. Diversidad del Directorio y empleados por categoría profesional.			-	Principio 6
<b>GRI 406: No Discriminación</b>				
Contenidos Temáticos	Página	Omisiones u observaciones	ODS	Pacto Mundial COP Avanzado
GRI 406-1. Casos de discriminación y acciones correctivas emprendidas.			N°5, 8, 16	Principio 1, 2 y 6
<b>GRI 407: Libertad de Asociación y Negociación colectiva</b>				
Contenidos Temáticos	Página	Omisiones u observaciones	ODS	Pacto Mundial COP Avanzado

GRI 407-1. Operaciones y proveedores cuyo derecho a la libertad de asociación y negociación colectiva podría estar en riesgo.			ODS N°8	Principio 1, 2 y 3
<b>GRI 408: Trabajo infantil</b>				
<b>Contenidos Temáticos</b>	<b>Página</b>	<b>Omisiones u observaciones</b>	<b>ODS</b>	<b>Pacto Mundial COP Avanzado</b>
GRI 408-1. Operaciones y proveedores con riesgo significativo de casos de trabajo infantil			ODS N°8, 16	Principio 1, 2 y 5
<b>GRI 409: Trabajo Forzoso u obligatorio</b>				
<b>Contenidos Temáticos</b>	<b>Página</b>	<b>Omisiones u observaciones</b>	<b>ODS</b>	<b>Pacto Mundial COP Avanzado</b>
GRI 409-1. Operaciones y proveedores con riesgo significativo de casos de trabajo forzoso u obligatorio.			ODS N°8	Principio 1, 2 y 4
<b>GRI 410: Prácticas en materia de seguridad</b>				
<b>Contenidos Temáticos</b>	<b>Página</b>	<b>Omisiones u observaciones</b>	<b>ODS</b>	<b>Pacto Mundial COP Avanzado</b>
GRI 410-1. Personal de seguridad capacitado en políticas o procedimientos de derechos humanos.			ODS N°16	Principio 1, 2
<b>GRI 413: Comunidades locales</b>				
<b>Contenidos Temáticos</b>	<b>Página</b>	<b>Omisiones u observaciones</b>	<b>ODS</b>	<b>Pacto Mundial COP Avanzado</b>
GRI 413-1. Operaciones con participación de la comunidad local, evaluaciones del impacto y programas de desarrollo.			-	Principio 1
<b>GRI 414: Evaluación Social de Proveedores</b>				
<b>Contenidos Temáticos</b>	<b>Página</b>	<b>Omisiones u observaciones</b>	<b>ODS</b>	<b>Pacto Mundial COP Avanzado</b>
GRI 414-1. Nuevos proveedores que han pasado filtros de selección de acuerdo con los criterios sociales.	En nuestro SIG no se contempla la evaluación social de los proveedores ni su impacto generado.		ODS N°16	Principio 6
<b>GRI 416: Salud y seguridad de los clientes</b>				
<b>Contenidos Temáticos</b>	<b>Página</b>	<b>Omisiones u observaciones</b>	<b>ODS</b>	<b>Pacto Mundial COP Avanzado</b>
GRI 416-1. Evaluación de los impactos en la salud y seguridad de las categorías de productos o servicios.			-	-
<b>GRI 417: Marketing y Etiquetado</b>				
<b>Contenidos Temáticos</b>	<b>Página</b>	<b>Omisiones u observaciones</b>	<b>ODS</b>	<b>Pacto Mundial COP Avanzado</b>
GRI 417-1. Transparencia en la Información: Requerimientos para la información de productos y servicios.			ODS N°12	-
<b>GRI 419: Cumplimiento Regulatorio Socioeconómico</b>				
<b>Contenidos Temáticos</b>	<b>Página</b>	<b>Omisiones u observaciones</b>	<b>ODS</b>	<b>Pacto Mundial COP Avanzado</b>
GRI 419-1. Incumplimiento de las leyes y normativas en los ámbitos social y económico.	Durante 2018, no hemos sido sujeto de imposición de ningún tipo de multa significativa o de sanción no monetaria.		ODS N°16	-
<b>Suplemento Sectorial Minería y Metales: Planes de Cierre</b>				
<b>Contenidos Temáticos</b>	<b>Página</b>	<b>Omisiones u observaciones</b>	<b>ODS</b>	<b>Pacto Mundial COP Avanzado</b>
MM10. Número y porcentaje de operaciones con planes de cierre de mina			-	-



**UNACEM S.A.A.** (GRI 102-1) (GRI 102-5)

Av. Atocongo 2440, Villa María del Triunfo, Lima, Perú. (GRI 102-3)

**Asociación UNACEM**

Av. Atocongo 3020, Villa María del Triunfo, Lima, Perú.

Toda comunicación referente al presente Reporte de Sostenibilidad 2017 debe ser dirigida a:

**E-mail:** [comunicaciones@asociacionunacem.org](mailto:comunicaciones@asociacionunacem.org) (GRI 102-53)

---

**Con el apoyo de:**

Avanza Sostenible  
[www.avanzasostenible.com](http://www.avanzasostenible.com)