

MEMORIA ANUAL 2019

CONTENIDO

1

LA COMPAÑÍA Y SUS SUBSIDIARIAS

Carta del Presidente del Directorio	03	Entorno macroeconómico	14
Resultados 2019	09	Operaciones	17
		Subsidiarias y afiliadas	27

2

PROYECTOS EN EJECUCIÓN

Cancha de clínker en Condorcocha	44
Migración del sistema de control del horno 2 en Condorcocha	44
Modernización del enfriador del horno 2 incluyendo el filtro de mangas en Condorcocha	44
Sistema contraincendios en las subestaciones eléctricas en Atocongo y Condorcocha	45
Modificación de la cámara lateral del multisiilo	45
Sistema de fajas ecológicas transportadoras de caliza de Manchay a Atocongo	45
Obras por Impuestos	46

3

GRUPOS DE INTERÉS

Nuestros colaboradores	52
Seguridad y salud ocupacional	55
Gestión ambiental	58
Desarrollo de nuestras comunidades	65

4

RESULTADOS ECONÓMICO-FINANCIEROS

Estados financieros auditados	77
-------------------------------	----

5

ADMINISTRACIÓN Y GOBIERNO CORPORATIVO

Directorio	80
Gerencia	81
Gobierno corporativo	82
Declaratoria de emergencia por el COVID-19	86
Administración y asistencia técnica	89
Agradecimiento	89



CARTA DEL

PRESIDENTE

DEL DIRECTORIO



Ricardo Rizo Patrón de la Piedra
Presidente del Directorio



En UNACEM,
mantenemos una
posición firme en
cuanto a la ética y a
la manera de hacer
empresa, con
tolerancia cero
a toda forma
de corrupción.

2019 UNACEM

A los señores accionistas de UNACEM:

Durante el año 2019 nuestro país vivió un periodo de tensión y confrontación política que derivó en la disolución del Congreso de la República en septiembre y en la convocatoria a elecciones de nuevos representantes. En este contexto, el ritmo de crecimiento de la economía se redujo de manera considerable, tanto por los factores políticos ya señalados, como por el escaso estímulo de las autoridades a la inversión privada, la cual perdió el impulso de inicios de año, a lo que se sumaron factores exógenos como la guerra comercial entre EE.UU. y China, y la caída del consumo en Europa y algunos países emergentes.

El producto bruto interno (PBI) del país creció un 2.2%. Si bien esta cifra fue relativamente aceptable comparada con la de otros países de la región, dista mucho de los niveles necesarios para cerrar las brechas de pobreza y para crecer de manera sostenida con acciones que promuevan la institucionalidad, la inversión privada con empleo formal y el mejoramiento del nivel de bienestar de los peruanos.

Entre las principales medidas de consenso necesarias para garantizar la sostenibilidad del país destaca, sin duda, el restablecimiento de la confianza en las instituciones públicas y privadas, cada una desde su propio campo de acción. En UNACEM, mantenemos una

» UNACEM logró cerrar el año con un volumen de despacho un

5.2% [↑]

mayor que el año anterior.

posición firme en cuanto a la ética y a la manera de hacer empresa, con tolerancia cero a toda forma de corrupción. Para apoyar esta labor, durante el primer trimestre del año culminamos la implementación del Sistema de Gestión Antisoborno, que fue certificado bajo la norma ISO 37001, un hito importante en la gestión de nuestros valores y cultura organizacional.

El sector construcción es, sin duda, uno de los dinamizadores de la economía del país. Durante el año, tuvo un desempeño moderado de un 1.6% respecto de 2018, explicado por la escasa inversión en obra pública en sus tres ámbitos: nacional, regional y local. Esta fue compensada por la mayor inversión privada en la construcción de grandes proyectos mineros y la mayor ejecución de obras en vivienda, ambas con un menor dinamismo durante el último trimestre del año.

En este contexto, UNACEM logró cerrar el año con un volumen de despacho un 5.2% mayor que el año anterior, además de exportaciones de clínker que alcanzaron las 709,000 toneladas, con lo que nuestros ingresos totales por venta fueron un 0.9% mayores este año. En términos del EBITDA, este registró S/ 862.8 millones considerando los dividendos declarados por nuestras subsidiarias, con un margen del 43.5%. La utilidad neta del periodo fue de S/ 348.9 millones, explicada por los mayores dividendos declarados por nuestras subsidiarias y el efecto del tipo de cambio de este periodo; esta representó el 17.6% de las ventas.

En relación con la deuda, mantuvimos nuestra prioridad de reducirla. Este año, además, aprovechamos las condiciones favorables del mercado y realizamos el refinanciamiento del saldo de US\$ 225.0 millones de nuestros bonos denominados "5.875% Senior Unsecured Notes due 2021", con préstamos bancarios, todos en moneda nacional, lo que extendió nuestro plazo de pago para los próximos 7 años. Con esta nueva estructura, al

cierre de 2019, solo el 19.0% de nuestra deuda está en moneda extranjera y representa una menor exposición a las fluctuaciones del tipo de cambio.

En cuanto a nuestras subsidiarias, estas tuvieron resultados aceptables considerando los desafíos del entorno a los que se enfrentaron. UNICON y CONCREMAX mantuvieron su posición de liderazgo abasteciendo a los grandes proyectos de infraestructura. UNICON Ecuador logró mantener sus niveles de ingreso a pesar de la contracción en sus volúmenes de venta. Skanon Investments registró un EBITDA de US\$ 17.6 millones con un alto ratio de utilización de planta. UNACEM Ecuador enfrentó un año complejo marcado por protestas por la eliminación de los subsidios a los combustibles, medida que fue revertida 15 días después. Esta situación generó una contracción del sector construcción y de nuestros despachos, que registraron también ingresos menores que en 2018. Para las operaciones de PREANSA, tanto en Perú como en Chile y Colombia, fue un año con poca ejecución de proyectos. CELEPSA, en cambio, tuvo resultados satisfactorios, con ingresos y utilidades por encima de los del año anterior, que le permitieron seguir el programa de reducción de su deuda financiera.

Seguimos trabajando por mantener nuestra posición de liderazgo en la industria a través de una gestión integral

y adecuada del medio ambiente y de las relaciones de confianza con todos nuestros grupos de interés.

En materia ambiental, a través de las Acciones Nacionales Apropriadas de Mitigación (NAMA por sus siglas en inglés), con las que buscamos contribuir de manera voluntaria, como sector privado, a superar el reto del cambio climático, trabajamos junto con el Ministerio de la Producción y el sector cementero (representado por ASOCEM) las “NAMA para la industria del cemento”, e identificamos los 4 primeros objetivos de la industria. Todo ello, sumado a los recientes cambios en la regulación de las emisiones que se derivan de nuestro proceso productivo, nos mantendrá enfocados y comprometidos con trabajar por el desarrollo de una industria responsable.

A través de Asociación UNACEM, seguimos trabajando en una estrategia de sostenibilidad que permita el desarrollo de todos nuestros grupos de interés, alineados para la consecución de los Objetivos de Desarrollo Sostenible (ODS) de las Naciones Unidas. Buscamos, sobre todo, fomentar las capacidades de cada uno de ellos. La participación de nuestras comunidades y la relación de confianza con ellas son un factor clave para nuestra estrategia. Somos conscientes de que nuestra labor es permanente, dinámica y de largo aliento.

En enero de 2020, anunciamos la próxima sucesión en la Gerencia General, un proceso que se realizará al terminar la primera mitad de este año. Luego de casi 25 años de liderazgo del Ing. Carlos Ugás, la transición al nuevo Gerente General, Ing. Pedro Lerner, se realizará de manera organizada para que la transferencia sea lo más eficiente posible para la Compañía, tanto en el ámbito interno como en el externo.

Para concluir, quisiera reiterar el agradecimiento en nombre del Directorio a nuestros accionistas, por la confianza depositada; a nuestros clientes, por preferir nuestros productos; y a cada uno de nuestros colaboradores, cuyo trabajo en equipo y dedicación nos permiten lograr los objetivos trazados y proyectarnos al futuro con optimismo.

Recibimos el año 2020 con la convicción de que se puede hacer empresa velando por el desarrollo de todos nuestros grupos de interés, de una manera ética y transparente. Los invito a conocer los hechos más relevantes de la gestión de UNACEM en 2019.



Ricardo Rizo Patrón de la Piedra
Presidente del Directorio

UNACEM y sus subsidiarias

EE.UU.



Colombia



PREANSA

Ecuador



Perú



CONCREMAX



Chile



UNICON



PREANSA



Principales operaciones



Cemento

UNACEM Perú
UNACEM Ecuador
Drake Cement

4 plantas
1 puerto terminal

Capacidad
instalada
10.7 millones
de toneladas/año



Concreto

UNICON
CONCREMAX
PREANSA
Drake Materials

54 plantas fijas
18 plantas móviles
800 camiones *mixers*
5 plantas de estructuras
industrializadas
de concreto

Despacho
4.5 millones
de m³



Energía

CELEPSA

5 centrales
hidroeléctricas
2 centrales
térmicas

Capacidad
instalada
329.4 MW



Servicios

ARPL
VIGIANDINA

Consultoría
en ingeniería
Servicios
especializados
en seguridad

» HECHOS RELEVANTES DE LA GESTIÓN 2019

1

La red de ferreterías Progresol logró una cifra récord al haber alcanzado los 1,000 puntos de venta a nivel nacional. **p.19**

2

Culminamos la implementación del Sistema de Gestión Antisoborno, que fue certificado bajo la norma ISO 37001; hito importante para la gestión de nuestros valores y cultura organizacional. **p.25**

3

Como miembros del Consorcio CAR Punta Rocas, realizamos la entrega oficial de la Obra por Impuestos “Centro de Alto Rendimiento de Surf Punta Rocas” a la COPAL Lima 2019. **p.46**

4

Junto con Asociación UNACEM, implementamos el proyecto “Aula interactiva para la capacitación en seguridad y salud en el trabajo”, con el propósito de desarrollar capacidades y competencias tanto en nuestros colaboradores como en los de nuestras empresas contratistas. **p.52**

5

Ingresamos por primera vez al Dow Jones Sustainability Index MILA Pacific Alliance, uno de los índices de sostenibilidad más importantes, que mide a las empresas listadas en todas sus dimensiones: económica, social y ambiental. **p.61**

RESULTADOS ECONÓMICOS

» Ventas netas
(en millones de S/)

1,985	1,969	0.8%
2019	2018	Variación

» EBITDA
(en millones de S/)

863	869	-0.7%
2019	2018	Variación

» Deuda
(en millones de S/)

3,068	3,249	-5.6%
2019	2018	Variación

» Valor económico distribuido
(en millones de S/)

1,863	1,905	-2.2%
2019	2018	Variación

RESULTADOS OPERATIVOS

» Producción de clínker
(en miles de t)

5,708	5,289	7.9%
2019	2018	Variación

» Despacho de cemento
(en miles de t)

5,316	5,058	5.1%
2019	2018	Variación

» Producción de cemento
(en miles de t)

5,339	5,073	5.2%
2019	2018	Variación

» Ratio clínker – cemento

0.86	0.87	-0.4%
2019	2018	Variación

RESULTADOS AMBIENTALES

» Inversiones ambientales
(en millones de S/)

31	48	-35.2%
2019	2018	Variación

» Gastos ambientales
(en millones de S/)

10	9	7.4%
2019	2018	Variación

» Emisiones de gases de efecto invernadero – Alcance 1
(en t CO₂ eq)

4,370,083	4,137,893	5.6%
2019	2018	Variación

» Consumo total de agua
(en m³)

640,269	643,412	-0.5%
2019	2018	Variación

» Consumo total de energía
(en MWh)

4,916,318	4,819,895	2.0%
2019	2018	Variación

» Porcentaje de residuos reaprovechados

81.2%	78.8%	3.0%
2019	2018	Variación

RESULTADOS SOCIALES

» N.º de colaboradores

862	839	2.7%
2019	2018	Variación

» N.º de colaboradores miembros de sindicato

328	327	0.3%
2019	2018	Variación

» Tasa de frecuencia de lesiones con tiempo perdido (LTIFR) – Colaboradores

5.5	4.7	17.0%
2019	2018	Variación

» N.º de colaboradores mujeres

122	111	9.9%
2019	2018	Variación

» Responsabilidad social e inversión social privada (en millones de S/)

16	18	-11.9%
2019	2018	Variación

» Índice de frecuencia de accidentes (colaboradores + contratistas)

2.0	4.3	-53.5%
2019	2018	Variación



LA COMPAÑÍA Y SUS SUBSIDIARIAS

1.1

Entorno macroeconómico

Durante 2019, la economía a nivel mundial tuvo un desempeño por debajo de lo esperado. La expansión registrada en 2018 perdió impulso debido, en parte, a las crecientes tensiones en el comercio internacional y a una economía global ralentizada. La guerra comercial entre los Estados Unidos y China habría generado desaceleración tanto en los países desarrollados como en los emergentes. El Fondo Monetario Internacional (FMI) estima que la actividad económica global habría crecido en un 2.9%, una cifra reducida si se compara con el crecimiento del 3.7% en 2018.

El crecimiento económico global fue afectado por un menor desempeño de los Estados Unidos, China, Alemania y varios países emergentes. EE.UU. (2.9% de crecimiento en 2018 frente a un 2.3% en 2019) comenzó el año con estimados de desempeño ambiciosos, explicados por un primer trimestre sólido, pero su desempeño fue cambiando en el transcurso del año y solo se pudo sostener gracias a los altos niveles de consumo interno.

1 LA COMPAÑÍA ■ Y SUS SUBSIDIARIAS

» La economía peruana logró un crecimiento de 2.2%, una cifra relativamente aceptable comparada con el crecimiento de América Latina (0.2%).

En la eurozona, en cambio, se estima un crecimiento conservador de un 1.2%. Alemania (0.5%), su motor principal, habría sufrido debido a las tensiones comerciales entre EE.UU. y China, a la caída global en el consumo de bienes de capital y a un sector automotriz turbulento que también afectó la producción manufacturera del país. Todo ello habría repercutido en el PBI alemán (1.5% en 2018 frente a un 0.6% en 2019). Europa del Este, por su parte, mostraría mejores resultados: Polonia y Hungría tendrían crecimientos de un 4.3% y un 4.6% respectivamente, mientras Turquía habría logrado salir de la recesión gracias a la recuperación de su economía durante el último trimestre del año.

En cuanto a las economías emergentes, China llegaría a un crecimiento de un 6.1% en 2019, su cifra más baja en los últimos 29 años. El crecimiento de este país se mantiene dentro del rango deseado por el Gobierno, pero evidencia el efecto de la guerra comercial con EE.UU. En el caso de la India, si bien sostuvo su crecimiento como resultado de los altos niveles de gasto público, también registraría un año de desaceleración (6.1%), explicada por una rápida reducción del consumo interno y de la inversión, que habría afectado al sector manufactura.

Por su parte, la economía peruana logró un crecimiento de un 2.2%, una cifra relativamente aceptable comparada con el crecimiento de América Latina (0.2%). El crecimiento de los países de la región fue gravemente afectado por movimientos y protestas sociales. En el caso de Ecuador (-0.03%), se estima que las protestas de octubre generaron pérdidas de US\$ 821.0 millones. Cabe recordar que esta situación se presentó como respuesta al anuncio de 6 medidas económicas y 13 propuestas de reforma que incluían la eliminación de los subsidios en el precio del diésel, las cuales fueron revertidas ante el descontento popular. Pero, sin duda, el más afectado por los movimientos sociales fue Chile. Se estima que las pérdidas ocasionadas durante las protestas iniciadas el 18 de octubre habrían sido del orden de los US\$ 4,579 millones. Los estimados sobre el crecimiento del PBI en Chile, que eran de un 3.5% al inicio de 2019, pasaron a un 2.2% luego de las protestas y cerraron el año con un

tímido 1.0%. En el caso de Colombia (3.3%), aunque las protestas fueron más pacíficas, generaron pérdidas por US\$ 20.0 millones.

El desempeño de la economía peruana fue menor que el año anterior (4.0% en 2018). Esto se explica por la reducción del sector pesca (-25.9%) debido a la menor disponibilidad de anchoveta durante la primera temporada en la zona norte-centro y por la reducción del sector manufactura (-1.7%) debido a la menor producción de harina y aceite de anchoveta y la menor refinación de cobre y petróleo. El PBI mantuvo un crecimiento en sectores como construcción (1.6%), comercio (3.0%), servicios (3.4%) y los sectores del PBI no primario. El resultado alcanzado por la economía peruana se debió, principalmente, al escaso estímulo de la inversión privada y a la turbulencia política, que continuó en 2019 e implicó la disolución del Congreso en septiembre.

Los principales indicadores de la actividad económica durante 2019 fueron los siguientes:

- » **Reservas internacionales netas de US\$ 68,316 millones**, lo que representa un aumento del 14.3% en relación con las reservas internacionales alcanzadas el año anterior (US\$ 60,121 millones).
- » **Inflación del 1.9%** (en 2018 fue del 2.2%), que se mantuvo dentro del rango meta deseado por el Banco Central de Reserva del Perú (BCRP).
- » **Superávit de la balanza comercial de US\$ 6,614 millones** con un nivel de **exportaciones de US\$ 47,688 millones** al cierre de 2019. Se evidencia una reducción en la balanza en relación con el año pasado (US\$ 7,197 millones), en parte por la menor producción de sectores primarios, pero también por menores embarques de sectores de exportación no tradicional (textiles y siderometalúrgicos), afectados por un escenario internacional menos favorable.
- » **El sol peruano mostró una apreciación acumulada del 1.8%** al cierre del año, y la cotización de cierre del periodo fue de **S/ 3.317** por dólar estadounidense (S/ 3.379 al cierre de 2018). Cabe resaltar que, en la región, las monedas locales se depreciaron en promedio un 11.4%, lo que refleja el desempeño negativo de las crisis políticas y sociales.

1.2

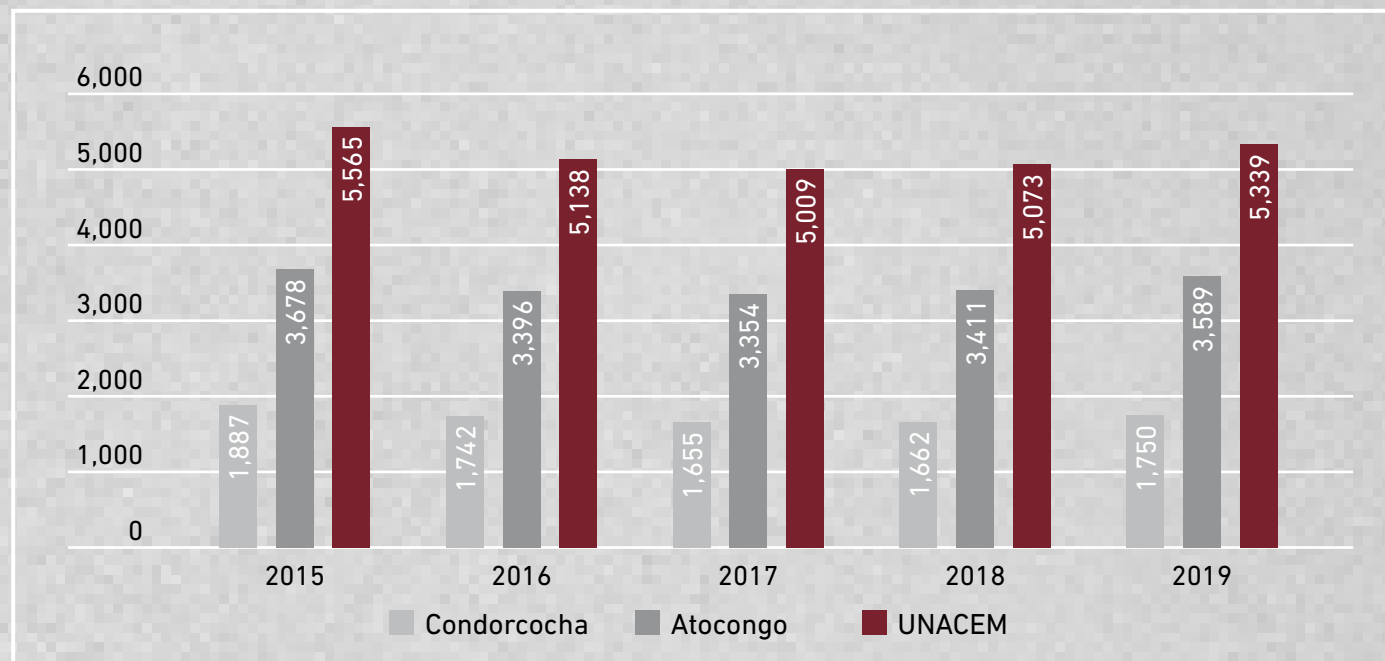
Operaciones

Producción y despacho en el mercado local

Durante 2019, nuestras operaciones en las plantas Atocongo y Condorcocha tuvieron resultados operativos satisfactorios y lograron un ratio combinado de utilización de planta del 85.2% (78.9% en 2018) en la producción de clínker y del 64.3% (61.1% en 2018) en la de cemento.

La producción total de clínker fue de 5,708,252 t, un 7.9% mayor que la alcanzada durante 2018 (5,289,168 t). Este incremento fue posible gracias a la mayor producción continua de los hornos en ambas plantas, de acuerdo con el plan de producción anual. Durante 2019, se ejecutó el mantenimiento preventivo programado, conforme a lo establecido, para los hornos 2, 3 y 4 de la planta Condorcocha y para los hornos 1 y 2 de la planta Atocongo.

Producción de cemento por planta, 2015-2019
(en miles de toneladas métricas)

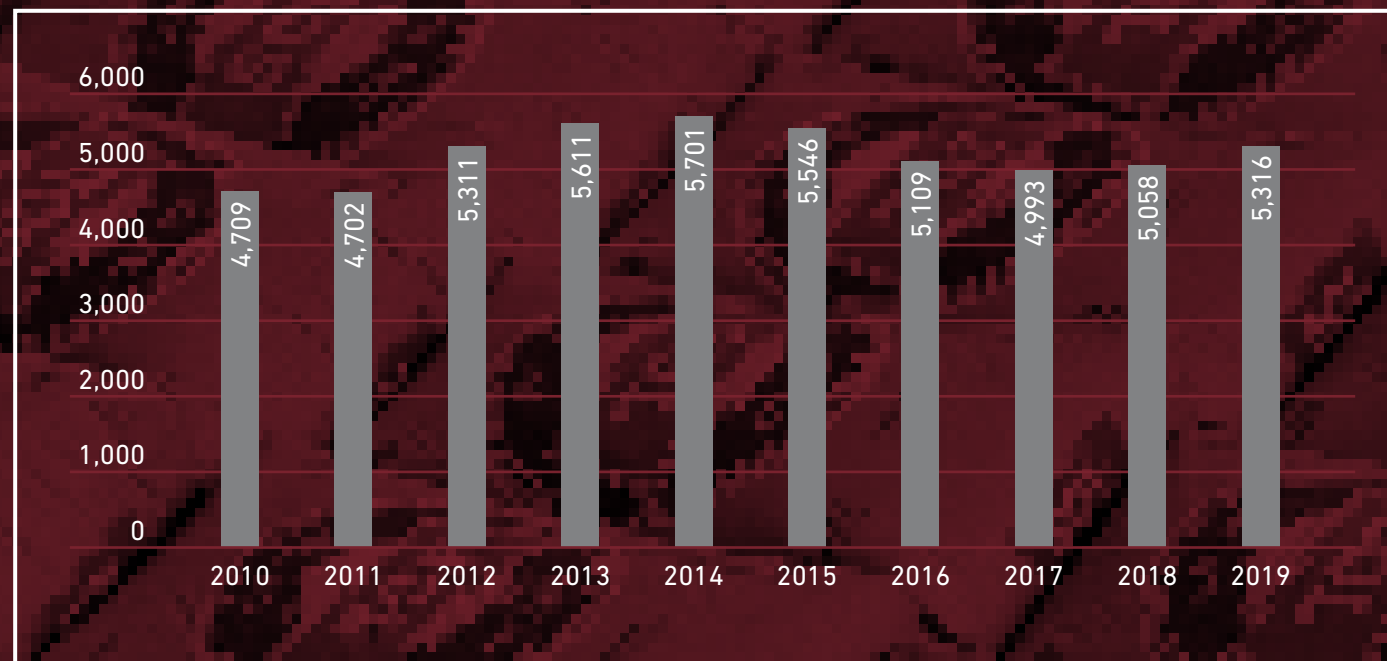


La producción de cemento alcanzó un total de 5,338,844 t, un incremento del 5.2% en relación con las 5,072,982 t del año anterior. Este incremento estuvo alineado con la mayor demanda del mercado local, que, a lo largo del año, revirtió su comportamiento en relación con el año anterior y logró mayores volúmenes de despacho acumulados.

Al cierre de 2019, la producción de cemento en la planta Atocongo (Lima) fue de 3,588,872 t y en la planta Condorcocha (Junín), de 1,749,973 t, lo que cubrió plenamente la demanda local de cemento.

Despacho doméstico de cemento, 2010-2019

(en miles de toneladas métricas)



Durante 2019, el volumen total de cemento despachado fue de 5,316,427 t, cifra un 5.1% mayor que la alcanzada en 2018 (5,058,142 t). Esta recuperación en los volúmenes de despacho de ambas plantas se explica principalmente por la mejora en el despacho de bolsas.

De otro lado, el despacho nacional de cemento, de acuerdo con la información del Instituto Nacional de Estadística e Informática (INEI), fue de 11,761,527 t, un 5.2% mayor que el registrado en 2018, de 11,183,244 t. El crecimiento de los despachos de UNACEM fue similar al del despacho nacional durante 2019.

» El volumen total de cemento despachado fue de **5,316,427 t**, cifra un **5.1% mayor** que la alcanzada en 2018.

» HECHOS RELEVANTES
DE LA GESTIÓN **2019**

Fortalecemos el vínculo
y la fidelidad con los
empresarios ferreteros.

La red de ferreterías
Progresol logró una cifra
récord al alcanzar los
**1,000 puntos de venta a
nivel nacional.**

Comercialización

La comercialización de nuestros productos se desarrolla a través de 2 unidades de negocio: cemento embolsado y cemento a granel, las cuales representaron en 2019 el 71.4% y el 28.6% del total del despacho, respectivamente.

Cabe resaltar la recuperación de la unidad de negocio de cemento embolsado, que creció en un 4.4% en relación con 2018. El canal más importante fue el canal tradicional ferretero, seguido por el canal moderno y el canal industrial (constructoras, contratistas e industriales).

La unidad de negocio de cemento a granel tuvo un desempeño destacado: alcanzó un 6.8% de crecimiento con respecto al año anterior, producto de la reactivación de los mercados de vivienda, amoblamiento urbano, minería e industria (estos dos últimos tuvieron crecimientos importantes del 11.0% y del 10.0% respectivamente). El desarrollo de grandes obras, como el penal de Ica, el parque Comas, la hidroeléctrica La Virgen, entre otras edificaciones, sumó notablemente al crecimiento de esta unidad de negocio.

El portafolio de productos que comercializa la unidad de negocio de cemento embolsado está conformado por las siguientes marcas: Cemento Andino – tipo I, Cemento Sol – tipo I, Cemento Andino Forte – tipo MH (R), Cemento Andino – tipo IPM, Cemento Andino – tipo V, Cemento Andino Ultra – tipo HS, Cemento Apu – tipo GU y Cemento Apu – tipo ICo.

Nuestros productos embolsados se comercializan principalmente a través de dos canales de distribución: el canal ferretero tradicional (constituido por la red de ferreterías Progresol y por ferreterías independientes que no forman parte de la mencionada red) y el canal ferretero moderno (constituido por los grandes almacenes ferreteros de autoservicio).

Por otro lado, la unidad de negocio de cemento a granel comercializa cemento Pórtland de los tipos I, IP, IPM, GU,

V y HS, y abastece principalmente a empresas comercializadoras de concreto premezclado, a constructoras de hidroeléctricas, a mineras, a petroleras, a constructoras diversas y a empresas que fabrican productos derivados del cemento.

Nuestra estrategia de comercialización sigue orientada a innovar no solo en productos y servicios, sino también en modelos de negocio que permitan seguir fortaleciendo la relación comercial sostenible de toda la cadena de valor, desde nuestras plantas hasta los puntos de venta ferreteros. Por ello, seguimos fortaleciendo el vínculo y la fidelidad con los empresarios ferreteros a través de una gestión empresarial cuidadosa y una mayor cobertura gracias a la red de ferreterías Progresol, que al cierre de 2019, logró una cifra récord al alcanzar los 1,000 puntos de venta a nivel nacional.



**CREANDO VALOR
CON NUESTROS CLIENTES**

**»» JORGE
CHUMPITAZ**

Progresol Juan Pablo II

“UNACEM contribuye al crecimiento de nuestro negocio y nos mantiene sólidos en el mercado por la garantía de los productos que vendemos. Nos motiva, nos da herramientas de gestión, nos pone metas, nos impulsa a seguir creciendo”.

» El principal país de destino de las **exportaciones de 2019** fue **Chile**, con el **50.3%**, seguido por **Guatemala**, con el **40.6%**, y **Argentina**, con el **9.0%**.

Exportaciones y operaciones portuarias

Durante 2019, el volumen de clínker exportado alcanzó las 709,140 t, cifra un 23.6% menor que la registrada en el año anterior (928,343 t). A pesar de haber iniciado el año con volúmenes contratados similares a los de 2018, nuestros clientes en Chile y Argentina solicitaron diferir algunos embarques para 2020, lo que resultó en un menor volumen despachado con mejores precios promedio que el año anterior. El principal país de destino de las exportaciones de 2019 fue Chile, con el 50.3%, seguido por Guatemala, con el 40.6%, y Argentina, con el 9.0%.

Como resultado de lo señalado, el volumen total de sólidos a granel operado por nuestro muelle en Conchán fue un 27.1% menor que en 2018; se realizó la carga y descarga de 34 naves en total. Además de los embarques de clínker, los principales productos descargados en el muelle fueron yeso, carbón, escoria, puzolana y granos para terceros, que alcanzaron un total de 407,305 t (602,233 t en 2018).

Plan estratégico hacia el 2021

En 2019, continuamos trabajando en las diversas iniciativas de nuestro plan estratégico hacia el 2021, todas ellas enmarcadas en nuestros seis pilares:

- » Productos y servicios de calidad.
- » Aumento del consumo per cápita de cemento.
- » Eficiencia en costos.
- » Priorización de inversiones rentables.
- » Organización de alto desempeño.
- » Sostenibilidad.

El proceso de implementación continúa en marcha de manera integral, y algunas de las iniciativas con mayor incidencia son las relacionadas con la seguridad y salud en el trabajo, las comerciales y las ambientales.

Sistema Integrado de Gestión (SIG)

Nuestro Sistema Integrado de Gestión nos permite dirigir y controlar las actividades de UNACEM en lo que respecta a la calidad, a la seguridad y salud del personal, al medio ambiente y a la protección contra actividades ilícitas como el narcotráfico y el soborno. Durante el año, establecimos objetivos y metas destinados a orientar todas nuestras actividades hacia la mejora continua, la gestión de riesgos y el cumplimiento de nuestra Política Integrada de Gestión.

»» Certificaciones

Durante 2019, mantuvimos las certificaciones ISO 9001, ISO 14001 y OHSAS 18001 para la planta Atocongo; y las certificaciones BASC (siglas en inglés de la Alianza Empresarial para un Comercio Seguro) y PBIP (Protección de Buques e Instalaciones Portuarias) para nuestro muelle en Conchán. Para la planta Condorcocha, mantuvimos las certificaciones ISO 9001 y ISO 14001, y, en marzo, terminamos el proceso de migración de OHSAS 18001:2007 a ISO 45001:2018, que concluyó con la recomendación de la certificadora de SGS Perú para la certificación de esa norma; somos la primera compañía cementera a nivel nacional en alcanzarla.

En el transcurso del primer trimestre del año, finalizamos la implementación del Sistema de Gestión Antisoborno, que luego fue certificado conforme a la norma ISO 37001 por la entidad certificadora Perú Certification, con la acreditación del ANSI National Accreditation Board (ANAB). El certificado fue emitido en junio para todas nuestras sedes: Atocongo, Condorcocha, Conchán y Villarán; representa uno de los hitos más importantes de 2019 para la Compañía; y reafirma nuestro objetivo de fortalecer los valores y la cultura organizacional y de tolerancia cero con toda forma de corrupción.

»» Auditorías internas

Realizamos auditorías internas en todas nuestras sedes. Estas permiten un monitoreo constante del sistema, así como su cumplimiento. Además, orientamos los procesos hacia el logro de los objetivos y el cumplimiento de nuestra Política Integrada de Gestión mediante una serie de mecanismos propios del SIG, entre los que destacan el seguimiento y la medición por indicadores; las auditorías internas de gestión; la gestión del cumplimiento legal; la medición de la satisfacción de los clientes; la evaluación de los contratistas; la evaluación de impactos ambientales y riesgos; la gestión de riesgos de protección, operacionales y estratégicos; el tratamiento de las no conformidades detectadas; y la revisión del SIG por la Dirección.

En Condorcocha, realizamos auditorías internas integradas y auditorías a nuestros contratistas con el fin de verificar el cumplimiento en la gestión del medio ambiente, la seguridad y la salud en el trabajo, así como de aspectos legales. En 2019, implementamos un sistema de penalidades por incumplimiento en materia ambiental, laboral y de seguridad y salud en el trabajo, a fin de homologar nuestros estándares con los de nuestros contratistas.

»» Objetivos de calidad

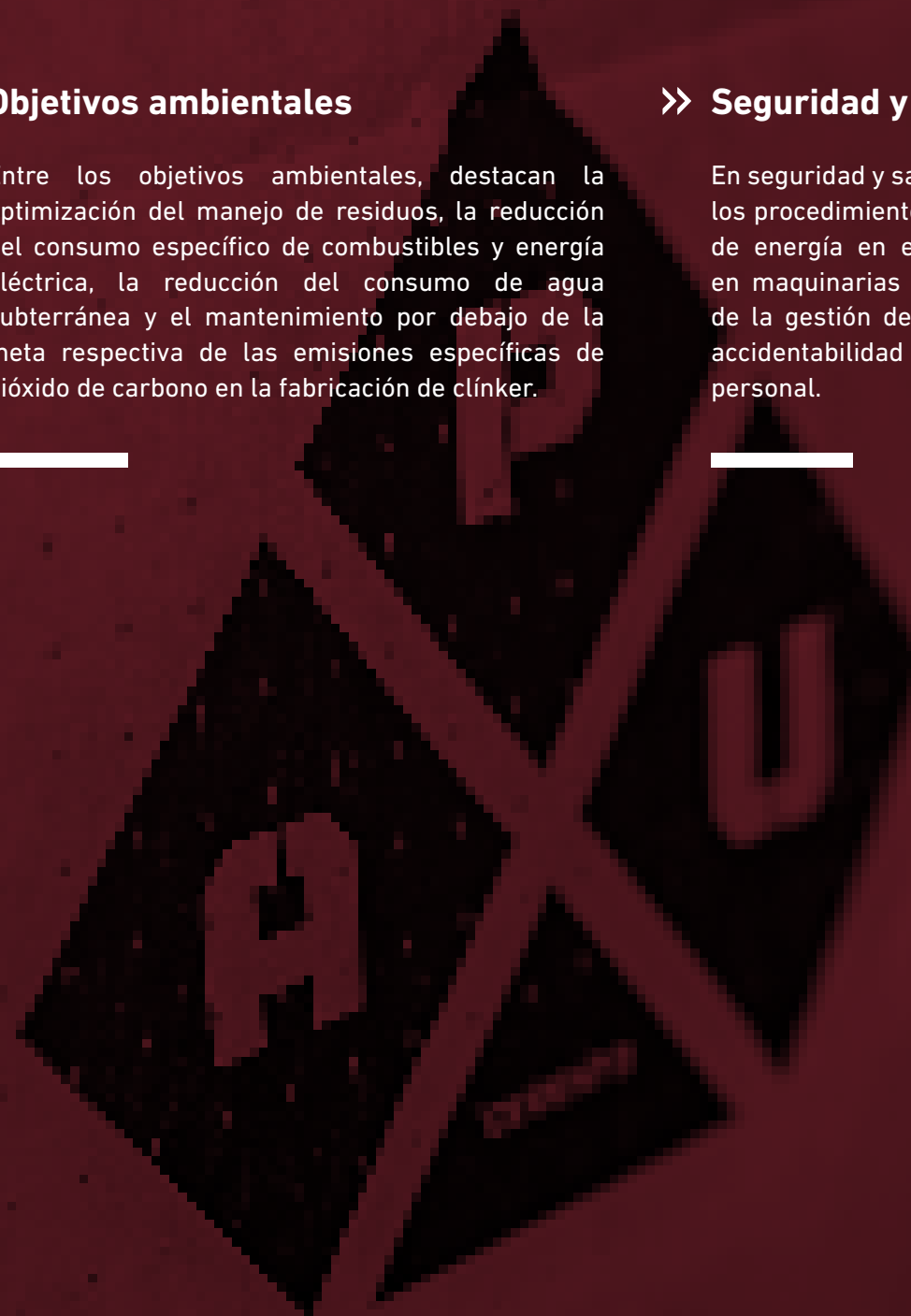
Los objetivos de calidad estuvieron enfocados en los temas más relevantes relacionados con los clientes externos e internos, con la calidad de los productos y con el desempeño de los procesos. De esta manera, establecimos objetivos de satisfacción de clientes, participación de mercado, presencia de los productos en los puntos de venta, tiempos de atención, ritmos de carga y descarga de naves, calidad de productos y su variabilidad, desempeño del control de calidad, desempeño del mantenimiento y desempeño de la logística, entre otros.

»» Objetivos ambientales

Entre los objetivos ambientales, destacan la optimización del manejo de residuos, la reducción del consumo específico de combustibles y energía eléctrica, la reducción del consumo de agua subterránea y el mantenimiento por debajo de la meta respectiva de las emisiones específicas de dióxido de carbono en la fabricación de clínker.

»» Seguridad y salud

En seguridad y salud, priorizamos la optimización de los procedimientos de bloqueo de los distintos tipos de energía en el mantenimiento y otros trabajos en maquinarias y equipos, así como en la mejora de la gestión del ruido, la reducción del índice de accidentabilidad y la conservación de la salud del personal.



» HECHOS RELEVANTES
DE LA GESTIÓN **2019**

Implementamos el Sistema de Gestión Antisoborno – **ISO 37001**, el cual reafirma nuestro objetivo de fortalecer los valores y la cultura organizacional y de **tolerancia cero con toda forma de corrupción.**

Contratamos a
3,135

proveedores de materiales y de servicios, por más de **1,398 millones de soles.**



Alcanzamos los
1,000 puntos

de venta de la red de ferreterías Progresol, con un **índice de satisfacción del cliente del 79.0%.**



Capacitamos a
128,732
maestros de obras y constructores

mediante **1,746 charlas técnicas de 2008 a 2019**, gracias al programa Construyendo Maestros.



Gestión Económica



S/ 1,863 millones
de valor económico distribuido



Atención a inversionistas: puertas abiertas mediante reuniones 1 a 1, conferencias telefónicas y publicaciones trimestrales y presentaciones en 7 conferencias locales e internacionales.



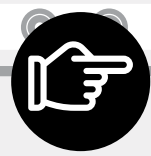
ISO 37001

La Política Anticorrupción y el Sistema de Gestión Antisoborno cuentan con la certificación ISO 37001, aprobada e implementada en 2019.



Código de Ética y Conducta (CODEC)

Es la guía principal para el desarrollo de nuestras actividades y las relaciones con los grupos de interés, basado en nuestros valores corporativos.



Sistema Integral de Denuncias (SID)

Procesamos 18 denuncias anónimas a través del SID, todas investigadas y respondidas por el Comité de Ética y Conducta del Directorio.



Transparencia en la cadena de valor

Apoyamos a 21 empresas de nuestra cadena de valor en la elaboración de sus reportes de sostenibilidad según el estándar GRI, lo que les ha permitido identificar y gestionar sus riesgos reputacionales, y mejorar su competitividad.

1.3 Subsidiarias y afiliadas

INVECO S.A. / UNICON S.A.

(Propiedad: 93.4% de INVECO / 100.0% de UNICON)

Los estados financieros auditados de UNICON, al 31 de diciembre de 2019, registran los siguientes resultados:

- » **VENTAS NETAS por S/ 863.7 millones**
(S/ 751.8 millones en 2018).
- » **RESULTADO NETO de S/ 35.8 millones**
(S/ 18.3 millones en 2018).
- » **PATRIMONIO NETO de S/ 369.9 millones**
(S/ 366.1 millones en 2018).

Al cierre de 2019, los despachos de concreto premezclado de UNICON a nivel nacional alcanzaron los 2,267,546 m³, cifra un 9.1 % mayor que la registrada en 2018, que alcanzó los 2,077,980 m³.

UNICON participó activamente en las obras de los Juegos Panamericanos y Parapanamericanos Lima 2019, mediante el suministro en tiempo récord de más de 420,000 m³ de concreto premezclado para las obras de construcción y ampliación y de las instalaciones de los juegos, así como para la construcción de nuevas vías de acceso a estos eventos. Suministró, además, elementos prefabricados de concreto: 46,300 m² de adoquines y 595,200 unidades de bloques.

Durante 2019, la unidad de pavimentos tuvo un desempeño importante para UNICON: suministró más de 57,000 m³ de concreto premezclado para pavimentos de alto tránsito a la obra de la antigua carretera Panamericana Sur, que comprendió la repavimentación de dos tramos desde la avenida Pedro Miota hasta la refinería Conchán en Villa El Salvador. Adicionalmente, participó en la

repavimentación del eje vial Los Héroes, para la cual proporcionó más de 45,000 m³ de concreto premezclado y ofreció el servicio de colocación. Esta avenida va desde el puente Atocongo hasta la avenida Lima y atraviesa los distritos de San Juan de Miraflores, Villa El Salvador y Villa María del Triunfo.

En el ámbito privado, UNICON culminó la construcción del centro comercial Real Plaza Puruchuco, el más grande del país, para el cual suministró más de 169,000 m³ de concreto, con 138,000 m³ de concreto bombeado.

Además, continuó trabajando en los grandes proyectos de infraestructura de nuestro mercado, como la Línea 2 del Metro de Lima, la ampliación de la mina Toromocho y las obras del proyecto minero Mina Justa.

En el mes de mayo, UNICON recibió, por quinto año consecutivo, el distintivo de Empresa Socialmente Responsable (ESR®), reconocimiento otorgado por el patronato Perú 2021, promotor de la responsabilidad social y el desarrollo sostenible del país.

CONCREMAX S.A.

CONCREMAX es una compañía subsidiaria al 100.0% de UNICON y actualmente ofrece los siguientes productos y servicios:

- » Concreto premezclado.
- » Servicio de bombeo.
- » Losas y placas pretensadas, ahora bajo la marca CONCREMAX. Esta línea ofrece tres sistemas constructivos: losas aligeradas compuestas por viguetas y bovedillas, losas alveolares y las prelosas de concreto lanzadas en 2018.

- » Mezclas secas embolsadas, bajo la marca UNICON. Incluye cuatro presentaciones: concreto, mortero, tarrajeo y adherente de tarrajeo. Vienen clasificadas por resistencia y solo requieren que se les adicione agua en obra.

A nivel nacional, los despachos de concreto premezclado de CONCREMAX alcanzaron los 509,597 m³, volumen un 20.0% inferior al despacho registrado en 2018 (635,013 m³).

Los estados financieros auditados de CONCREMAX, al 31 de diciembre de 2019, registran los siguientes resultados:

- » VENTAS NETAS por **S/ 198.5 millones** (S/ 242.2 millones en 2018).
- » RESULTADO NETO de **S/ 3.3 millones** (S/ 9.0 millones en 2018).
- » PATRIMONIO NETO de **S/ 76.3 millones** (S/ 81.1 millones en 2018).

UNICON ECUADOR CÍA. LTDA.

En julio de 2017, UNICON se convirtió en una empresa con presencia internacional con la adquisición de Hormigonera Quito, hoy UNICON Ecuador.

UNICON Ecuador cuenta con 134 colaboradores distribuidos en tres plantas situadas de manera estratégica en las entradas sur, norte y oriente de Quito; 45 camiones mezcladores; y 20 bombas.

» Planta Norte: 16,000 m² de área. Cuenta con dos bocas de carga para la fabricación de hormigón, plantas premezcladoras computarizadas para dosificación de agregados, camiones mezcladores, sistema de trituración mecánica, laboratorio de hormigones, equipo de bombeo y equipo de prefabricados. Atiende al sector centro-norte de la ciudad y los valles aledaños.

Los estados financieros auditados de UNACEM Ecuador, al 31 de diciembre de 2019, registran los siguientes resultados:

» VENTAS NETAS por **US\$ 15.2 millones** (US\$ 14.5 millones en 2018).

» RESULTADO NETO de **US\$ 0.03 millones** (US\$ 0.2 millones en 2018).

» PATRIMONIO NETO de **US\$ 11.7 millones** (US\$ 11.6 millones en 2018).

» Planta Sur: 22,000 m² de área. Cuenta con una boca de carga. Atiende al sector sur de la ciudad y el valle de los Chillos.

» Planta Carcelén: 5,500 m² de área. Se sumó en 2019 a la operación para dar soporte a la planta Norte. Cuenta con una boca de carga para atender el sector periférico norte de la ciudad y sus alrededores.

Durante 2019, UNICON Ecuador realizó una importante inversión para la adquisición de la maquinaria de su nueva planta de producción en Carcelén, con el objetivo de expandir su cobertura a las afueras de la ciudad de Quito.

Al cierre del año, en el que la industria de la construcción sufrió una importante contracción, los despachos de concreto premezclado de UNICON Ecuador alcanzaron los 162,744 m³, un volumen similar a los 163,744 m³ del periodo 2018.

UNICON S.A. CHILE

Los estados financieros auditados de UNICON Chile, al 31 de diciembre de 2019, registran los siguientes resultados:

- » VENTAS NETAS por **US\$ 57.1 millones** (US\$ 56.7 millones en 2018).
- » RESULTADO NETO de **US\$ -1.7 millones** (US\$ -0.5 millones en 2018).
- » PATRIMONIO NETO de **US\$ 8.8 millones** (US\$ 9.4 millones en 2018).

En mayo de 2018, UNICON adquirió el 100.0% de las acciones de capital de Hormigones Independencia S.A., empresa dedicada a la fabricación, venta, distribución y comercialización de concreto premezclado en Chile.

UNICON Chile está presente en 7 mercados de la zona central de Chile y cuenta con 10 plantas industriales situadas de manera estratégica en ciudades del norte, centro y sur del país: la región IV (La Serena), la región V (Viña del Mar y Los Andes), la Región Metropolitana (Santiago), la región VI (Rancagua y San Fernando) y la región VIII (Chillán). Cuenta, además, con una flota de 114 camiones mezcladores propios y 55 camiones mezcladores arrendados.

Durante 2019, los despachos de concreto premezclado de UNICON Chile alcanzaron los 764,383 m³, un 2.4% de crecimiento respecto del volumen despachado en 2018 (746,447 m³).

BASF Construction Chemicals Perú S.A.

UNICON participa con el 30.0% del capital de BASF Construction Chemicals Perú S.A.

BASF es una empresa multinacional alemana con presencia en más de 170 países, que fabrica y provee aditivos para el concreto, así como pegamentos y fraguas para albañilería, *grouts* para el montaje de equipos industriales y productos para la reparación de estructuras de concreto, entre otros.

Todos los segmentos de negocio de químicos para la construcción en BASF Perú, sin excepción, experimentaron tasas de crecimiento importantes en comparación con 2018. Destacaron en especial los segmentos de aditivos para concreto en planta, pisos industriales, sistemas de impermeabilización y soluciones químicas en construcción subterránea.

Los estados financieros auditados de BASF Perú, al 31 de diciembre de 2019, registran los siguientes resultados:

- » VENTAS NETAS por **S/ 86.5 millones**
(S/ 82.8 millones en 2018).
- » RESULTADO NETO de **S/ 12.3 millones**
(S/ 11.4 millones en 2018).
- » PATRIMONIO NETO de **S/ 31.6 millones**
(S/ 26.7 millones en 2018).

Entrepisos Lima S.A.C.

UNICON participa con el 50.0% de las acciones de la empresa Entrepisos Lima S.A.C.

Esta empresa ofrece productos prefabricados de concreto como solución constructiva para diferentes elementos estructurales en obras de edificación e infraestructura. Son especialistas en prefabricados y tienen presencia en los sectores inmobiliario, infraestructura y minería, con un ámbito de actuación nacional. Durante 2019, el desempeño de la compañía fue afectado por el bajo número de proyectos de infraestructura en los sectores privado y público.

Los estados financieros auditados de Entrepisos Lima, al 31 de diciembre de 2019, registran los siguientes resultados:

- » VENTAS NETAS por **S/ 21.7 millones**
(S/ 25.1 millones en 2018).
- » RESULTADO NETO de **S/ 1.3 millones**
(S/ 2.7 millones en 2018).
- » PATRIMONIO NETO de **S/ 12.2 millones**
(S/ 13.5 millones en 2018).

COMPAÑÍA ELÉCTRICA EL PLATANAL S.A. CELEPSA

(Propiedad: 90.0%)

CELEPSA obtuvo US\$ 54.8 millones de ingresos netos por venta de energía, potencia y servicios complementarios en 2019.

Como resultado de un año hidrológico favorable en la cuenca del río Cañete, la central hidroeléctrica El Platanal produjo 1,173 GWh. Esto, en relación con el total anual de energía producida en el mercado nacional, que ascendió a 52,889 GWh (un 4.1% de incremento respecto de 2018), la ubica en el décimo primer lugar de la producción nacional del Sistema Eléctrico Interconectado Nacional (SEIN), con una participación del 2.2%. A nivel de hidroeléctricas, alcanzó una participación del 4.0% y se ubicó en la novena posición.

Durante 2019, CELEPSA vendió 1,598 GWh de energía, de los cuales 610.0 GWh corresponden a las ventas que atienden al mercado regulado y 988.0 GWh, a sus clientes en el mercado libre. Asimismo, la potencia total suministrada a sus clientes fluctuó entre un máximo de 181.0 MW y un mínimo de 143.0 MW. Para atender sus compromisos contractuales, CELEPSA contrató la compra de energía a las empresas Fénix Power y CELEPSA Renovables, y de energía firme a UNACEM.

Los estados financieros auditados de CELEPSA, al 31 de diciembre de 2019, registran los siguientes resultados:

- » VENTAS NETAS por **S/ 258.1 millones** (S/ 223.9 millones en 2018).
- » RESULTADO NETO de **S/ 44.6 millones** (S/ 25.2 millones en 2018).
- » PATRIMONIO NETO de **S/ 755.7 millones** (S/ 711.2 millones en 2018).

A lo largo de 2019, CELEPSA continuó con un rol activo en las discusiones con los agentes y entidades rectoras del sector sobre las consecuencias de la sobreoferta de generación y la subdeclaración de precios del gas natural, que mantienen la distorsión en los precios de la energía.

Durante la temporada de avenida de 2019 en la cuenca del río Cañete, se realizaron dos actividades de mantenimiento del embalse Capillucas de la central hidroeléctrica El Platanal, cuyo programa de monitoreo ambiental asociado a estas maniobras se llevó a cabo dentro de lo planificado y sin inconvenientes para las poblaciones aledañas.

Cabe destacar que, debido a su desempeño sostenible, CELEPSA obtuvo el primer puesto del Premio Cultura del Agua, categoría Certificado Azul, otorgado por la Autoridad Nacional de Agua (ANA), y recibió, por segundo año, el distintivo de Empresa Socialmente Responsable de Perú 2021.

CELEPSA Renovables S.R.L. CERE

CELEPSA Renovables S.R.L., además de tener a cargo la operación de la central hidroeléctrica Marañón, continúa trabajando en la evaluación y ejecución de nuevas generadoras de recursos energéticos renovables.

La central hidroeléctrica Marañón, de 19.9 MW de potencia, está ubicada a 2,900 m s.n.m., cerca del poblado de Nuevas Flores, provincia de Huamalés, región Huánuco. En 2019, cumplió su segundo año de operaciones y superó los retos que trajo consigo la avenida extraordinaria sucedida en la cuenca del río Marañón.

En 2019, la producción de la central hidroeléctrica Marañón, que cumple con los estándares de energía renovable, fue de 139.9 GWh, con ingresos netos de US\$ 5.2 millones por energía y potencia.

Ambiental Andina S.A. AMBIAND

AMBIAND cumplió 6 años de operación brindando, principalmente, servicios de meteorología e hidrología en distintos sectores a nivel nacional. CELEPSA mantiene el 50.0% de su capital.

En 2019, las ventas de AMBIAND se redujeron en un 23.6% respecto al año anterior. No alcanzó los resultados esperados en el marco del acuerdo con Rímac Seguros y tampoco obtuvo la quinta renovación del contrato con ENEL en hidrología. Pese a este contexto, la compañía consiguió una disminución del 12.0% en los costos de servicio, lo que contribuyó con la utilidad de operación del año.

En cuanto al desarrollo de productos, AMBIAND finalizó la nueva versión de la herramienta de monitoreo en tiempo real de las principales ocurrencias nacionales relativas al tiempo y al clima. Esta versión se encuentra alojada totalmente en Amazon Web Server, y entre sus nuevas funcionalidades están las siguientes: la selección del área para exportar, el cálculo de áreas y distancias, la exportación de listas de localidades de polígono seleccionado y las animaciones satelitales visualizadas en un mapa con fondo Google.

SKANON INVESTMENTS, INC. / DRAKE CEMENT, LLC

(Propiedad: 96.5% de Skanon Investments / 94.1% de Drake Cement)

UNACEM tiene propiedad directa e indirecta del 96.5% de las acciones de la subsidiaria Skanon Investments, que es, a su vez, propietaria del 94.1% de Drake Cement y del 100.0% de las empresas agrupadas bajo la marca Drake Materials.

El mercado de cemento en Arizona, de acuerdo con las estimaciones de la Portland Cement Association (PCA), tuvo un decrecimiento del 11.0% durante 2019 en relación con el año anterior (en 2018 creció un 21.5% respecto de 2017).

El volumen de producción de clínker de Drake Cement totalizó 601,206 toneladas cortas (tc), un 0.4% mayor que las 598,725 tc producidas durante 2018. En 2019, la planta alcanzó un ratio de utilización de clínker del 88.0% (84.0% en 2018).

Durante este año, el volumen de ventas totales de cemento producido en Drake Cement fue de 628,437 tc (664,589 tc producidas en 2018), lo que representa una disminución del 5.4% (equivalente a 36,152 tc). Es importante mencionar que, en 2018, el total de ventas fue de 799,657 tc, incluyendo 135,069 tc que no fueron producidas, sino comercializadas a través de Drake Cement como intermediario. Con esta consideración, la

disminución del volumen en relación con 2018 fue del 21.4% (equivalente a 171,220 tc).

Drake Cement redujo de manera significativa la dependencia en ventas de su cliente California Portland Cement (CPC), una subsidiaria de Taiheyo Corporation de Japón: disminuyó los despachos de cemento de 540,286 tc en 2018 a 222,255 tc en 2019. Esto representa una reducción del 59.0% de sus ventas a CPC. Pese a ello, el volumen total de ventas de Drake Cement en 2019 solo disminuyó en 171,220 tc en relación con 2018.

En cuanto a los ingresos, el precio de venta promedio de Drake fue un 9.4% mayor en 2019, pues pasó de US\$ 90.0 por tc en 2018 a US\$ 98.4 por tc.

Se estima que la participación de mercado de Drake Cement en Arizona fue del 23.0%, frente al 21.5% alcanzado en 2018 (27.0% considerando las 135,069 tc de ventas de cemento no producidas).

En 2019, Skanon consolidó sus resultados a través de un manejo integral de las compañías que componen el negocio en EE.UU. Además de consolidar los resultados en cemento, logró mejorar los resultados en las empresas de

Los estados financieros consolidados auditados de Skanon Investments, al 31 de diciembre de 2019, registran los siguientes resultados:

- » VENTAS NETAS por **US\$ 132.0 millones** (US\$ 125.9 millones en 2018).
- » RESULTADO NETO antes de impuestos de **US\$ -7.6 millones** (US\$ -14.8 millones en 2018).
- » PATRIMONIO NETO de **US\$ 254.6 millones** (US\$ 202.2 millones en 2018).

concreto premezclado y agregados, y registró un EBITDA total de US\$ 17.6 millones, cifra mayor que los US\$ 9.6 millones alcanzados en 2018, con nuevos récords en producción de clínker y concreto premezclado, así como en ventas de concreto premezclado y agregados.

Asimismo, la deuda por los servicios recibidos y los préstamos otorgados tanto por UNACEM como por nuestra subsidiaria ARPL Tecnología Industrial S.A., al 30 de septiembre de 2019, por un total de US\$ 60,013,977, fue capitalizada en Skanon.

PREFABRICADOS ANDINOS PERÚ S.A.C. PREANSA PERÚ

(Propiedad: 50.0%)

El año 2019 fue complicado para PREANSA Perú y, en general, para la industria en el país, debido a la inestabilidad política y económica, que ocasionó el retraso y/o paralización de muchos de los proyectos cuya ejecución se tenía prevista para este periodo.

Sin embargo, se culminaron todos los trabajos relacionados con los Juegos Panamericanos y Parapanamericanos Lima 2019, lo que demuestra que la construcción con productos prefabricados puede cumplir metas que el sistema tradicional no consigue en cuanto al plazo y la eficiencia de recursos. Asimismo, se culminaron con éxito las obras de la nueva planta de IC y P, los pozos 19 bis y 24 para la Línea 2 del Metro de Lima, y la obra Makro en la ciudad de Trujillo. Cabe mencionar que, para la obra de la Línea 2 del Metro de Lima, se contrataron además los pozos 19, 25 y 26, que se fabricarán y montarán durante 2020.

PREANSA Perú logró obtener la certificación ISO en Seguridad y Salud Ocupacional (ISO 45001), Calidad (ISO 9001) y Medio Ambiente (ISO 14001), lo que le permitirá responder a las necesidades de sus clientes con los más altos estándares de gestión.

Los estados financieros auditados de PREANSA Perú, al 31 de diciembre de 2019, registran los siguientes resultados:

- » VENTAS NETAS por **S/ 12.2 millones** (S/ 30.6 millones en 2018).
- » RESULTADO NETO de **S/ -4.4 millones** (S/ 1.0 millones en 2018).
- » PATRIMONIO NETO de **S/ 37.7 millones** (S/ 42.2 millones en 2018).

Los montajes realizados alcanzaron una facturación de S/ 11.2 millones y 1,705 m³ producidos.

PREFABRICADOS ANDINOS S.A.S. PREANSA COLOMBIA

(Propiedad: 100.0% de PREANSA Perú)

En 2019, PREANSA Colombia continuó con la promoción de los sistemas prefabricados, tanto para la línea de Infraestructura como para la de Edificaciones. En relación con los proyectos que se iniciaron en 2018, continuó con la fabricación de vigas y prelosas para el proyecto Concesión Vial Mar 1, que ejecutó al 50.0% al cierre de 2019.

Por otra parte, la compañía incursionó en una línea de productos estándar para el consumo en vías públicas, con elementos prefabricados ligeros como buzones, placas de concreto de bajo peso, sumideros, entre otros, con el propósito de generar un volumen de ventas que complemente los diversos proyectos de la planta de Bogotá.

PREFABRICADOS ANDINOS S.A. PREANSA CHILE

(Propiedad: 51.0%)

Durante 2019, PREANSA Chile logró contratos por un equivalente a US\$ 31.0 millones, cifra récord en su historia, que representa un total de 65,777 m³ de elementos prefabricados de concreto.

La compañía está trabajando en los dos proyectos de inversión privada más importantes en minería y energía en Chile, que totalizan US\$ 33.2 millones: la ampliación de la mina Quebrada Blanca de minera Teck y la fabricación de dovelas para túneles T.B.M. del proyecto hidroeléctrico Alto Maipo para la constructora Strabag. Este último, cuyo avance es del 20.0%, requirió incrementar la producción de la planta de Til-Til de 1,200 m³ por mes a 4,500 m³ en el mes de diciembre.

A lo largo del año, se contrataron varios proyectos de obras de edificaciones y estructuras, así como de otras unidades de negocio ligadas al *retail*. Uno de los proyectos más importantes es el mayor centro comercial construido totalmente con elementos prefabricados: el Mall Outlet Talca Colín del Grupo Inmobiliario Santa Fidelmira.

Los estados financieros auditados de PREANSA Chile, al 31 de diciembre de 2019, registran los siguientes resultados:

- » VENTAS NETAS por **S/ 63.0 millones** (S/ 35.2 millones en 2018).
- » RESULTADO NETO de **S/ 0.6 millones** (S/ -0.7 millones en 2018).
- » PATRIMONIO NETO de **S/ 5.4 millones** (S/ 7.1 millones en 2018).

INVERSIONES IMBABURA S.A. UNACEM ECUADOR S.A.

(Propiedad: 100.0% de IMBABURA / 98.9% de UNACEM Ecuador)

En Ecuador, 2019 fue un año complejo en lo económico y lo político, marcado por las elecciones de autoridades locales y los esfuerzos del Gobierno para establecer un programa económico de consolidación fiscal y reactivación económica que le permita acceder a financiamiento del Fondo Monetario Internacional (FMI) y otros organismos multilaterales.

En octubre, la propuesta de eliminación del subsidio a los combustibles extra y diésel provocó una paralización nacional de 12 días, la declaración de un estado de excepción y pérdidas económicas por US\$ 821.0 millones. Finalmente, esta medida fue revocada.

En este contexto, y según las previsiones del Banco Central del Ecuador, el sector construcción fue uno de los más afectados, con un decrecimiento estimado del 3.9%. El mercado del cemento fue el que registró un mayor impacto.

A pesar de las dificultades económicas y sociales en el país, UNACEM Ecuador logró sostener su participación de mercado y concentró sus esfuerzos en el fortalecimiento de la red de distribución nacional a través de programas de fidelización acompañados de una potente campaña de

posicionamiento de la marca Selvalegre; así como en el impulso a la marca corporativa UNACEM.

En 2019, pese a la situación de mercado en el país, UNACEM Ecuador mantuvo su compromiso con el crecimiento y desarrollo de la industria de la construcción ecuatoriana, e invirtió US\$ 12.7 millones para el incremento, con tecnología innovadora, de 50 toneladas por hora de capacidad de molienda de cemento. Esto le permitirá responder de mejor manera a las necesidades de sus clientes en los periodos de mayor demanda, con una cartera diversificada de productos.

En materia de seguridad industrial, el sistema de gestión de UNACEM Ecuador fue reconocido por el Instituto Ecuatoriano de Seguridad Social debido a su enfoque en prevención, control y mejora continua de todos los procesos.

En cuanto a su manejo ambiental responsable, continuó trabajando con combustibles alternos y materias primas recicladas para la producción de cemento. Además, en 2019, renovó los convenios de cooperación con las comunidades de la zona para continuar ejecutando varios proyectos sociales de infraestructura, educación, salud,

Los estados financieros auditados de UNACEM Ecuador S.A., al 31 de diciembre de 2019, registran los siguientes resultados:

- » VENTAS NETAS por **US\$ 140.0 millones** (US\$ 155.5 millones en 2018).
- » RESULTADO NETO de **US\$ 27.7 millones** (US\$ 33.7 millones en 2018).
- » PATRIMONIO NETO de **US\$ 94.3 millones** (US\$ 100.3 millones en 2018).

generación de oportunidades de desarrollo económico y conservación ambiental.

En 2019, capacitó al personal y a los principales proveedores y clientes sobre su Código de Conducta mediante la creación de una plataforma en línea; y lanzó el programa integral de *compliance*, que se ejecutará a partir de 2020.

CANTERAS Y VOLADURAS S.A. CANTYVOL

CANTYVOL es una empresa subsidiaria de UNACEM Ecuador S.A. dedicada a la extracción y venta de materias primas para la fabricación de cemento. Cuenta con tres concesiones mineras activas: Cumbas (puzolana), Pastaví (arcilla) y Selva Alegre (caliza).

Durante 2019, CANTYVOL produjo 252,360 t de puzolana, 171,203 t de arcilla y 905,127 t de caliza triturada. Al cierre del año, la operación alcanzó 2,811 días sin accidentes, lo que equivale a 7.7 años de operaciones.

CANTYVOL reafirmó su compromiso de mantener los más altos estándares de gestión ambiental en todas las actividades dentro de sus concesiones mineras. En este sentido, cuenta con un Sistema de Gestión Ambiental ISO 14001:2015, certificado por la firma internacional SGS, que valida la ejecución ambientalmente responsable de sus procesos.

Los estados financieros auditados de CANTYVOL, al 31 de diciembre de 2019, registran los siguientes resultados:

- » VENTAS NETAS por **US\$ 6.9 millones** (US\$ 7.7 millones en 2018).
- » RESULTADO NETO de **US\$ 0.4 millones** (US\$ 0.5 millones en 2018).
- » PATRIMONIO NETO de **US\$ 3.5 millones** (US\$ 3.5 millones en 2018).

ARPL Tecnología Industrial S.A.

(Propiedad: 100.0%)

El 1 de enero de 2019, UNACEM absorbió el 100.0% de la propiedad de ARPL Tecnología Industrial S.A. ARPL brinda servicios de asistencia técnica y de tecnología de proyectos a UNACEM y sus subsidiarias.

A lo largo del tiempo, ARPL ha incursionado en proyectos en la cadena productiva de la industria de cemento, relacionados, por ejemplo, con centrales hidroeléctricas, plantas de generación térmica, plantas de beneficio de materiales (carbón), plantas concreteras y de agregados, entre otros. Asimismo, ha participado en el proyecto del muelle marítimo Conchán y la faja tubular subterránea

Atocongo-Conchán para transporte a granel, aplicando ingeniería para el desarrollo sostenible de sus clientes y creando valor en sus tres ejes de sostenibilidad: económico, social y ambiental.

Además, cuenta con su propio laboratorio de ensayos de materiales, acreditado ante el Instituto Nacional de Calidad (INACAL) por su sistema de aseguramiento de la calidad conforme al ISO/IEC 17025; y brinda servicios de soporte y mantenimiento de los sistemas informáticos y de desarrollo de *software* a UNICON y sus empresas subsidiarias.

Los estados financieros auditados de ARPL Tecnología Industrial S.A., al 31 de diciembre de 2019, registran los siguientes resultados:

- » VENTAS NETAS por **S/ 38.4 millones.**
- » RESULTADO NETO de **S/ 9.9 millones.**
- » PATRIMONIO NETO de **S/ 39.9 millones.**

Vigilancia Andina S.A.

VIGIANDINA (Propiedad: 55.5%)

El 1 de enero de 2019, UNACEM adquirió el 100.0% de las acciones de VIGIANDINA, el 55.5% de manera directa y el 44.5% a través de ARPL; ello como resultado de la fusión con Inversiones Andino S.A. e Inmobiliaria Pronto S.A.

VIGIANDINA es una empresa de vigilancia privada con 28 años de experiencia y reconocida trayectoria, que brinda servicios de seguridad a las instalaciones y al personal de las distintas empresas del grupo económico, a fin de resguardar su patrimonio e integridad.

Las principales unidades de negocio de VIGIANDINA son: servicios de vigilancia privada y servicios de protección personal. Además, ofrece a sus clientes los servicios de seguridad electrónica, como el monitoreo de cámaras de seguridad y el servicio de operación de centrales de gestión de alarmas, así como estudios, asesorías y consultorías en seguridad.

VIGIANDINA tiene operaciones principalmente en la zona de Lima Metropolitana y la Provincia Constitucional del Callao, y acompaña parcialmente las operaciones de sus clientes en algunas provincias de las regiones Lima, Junín e Ica.

Asimismo, cuenta con un Sistema Integrado de Gestión que busca el mejoramiento continuo en el marco del plan estratégico de la organización en temas de calidad, seguridad y salud en el trabajo y medio ambiente. Cabe destacar que, este año, obtuvo recertificaciones en normas y estándares internacionales del Sistema de Gestión de la Calidad ISO 9001:2015, el Sistema de Gestión de Seguridad y Salud en el Trabajo OHSAS 18001:2007 y el Sistema de Gestión Ambiental ISO 14001:2015, además de la certificación BASC.

El 67.8 % de los ingresos de VIGIANDINA fueron resultado de los contratos que mantiene con empresas vinculadas, mientras que el 32.2% restante proviene de contratos con terceros, con un portafolio de clientes de distintos sectores, como construcción, educación, generación eléctrica, edificios y clubes deportivos y sociales.

Los estados financieros auditados de Vigilancia Andina S.A., al 31 de diciembre de 2019, registran los siguientes resultados:

- » VENTAS NETAS por **S/ 45.3 millones.**
- » RESULTADO NETO de **S/ 0.9 millones.**
- » PATRIMONIO NETO de **S/ 5.8 millones.**



PROYECTOS EN EJECUCION

2 ■ PROYECTOS ■ EN EJECUCIÓN

Durante el año 2019, continuamos con el desarrollo de la ingeniería de nuestros proyectos estratégicos, algunos de los cuales serán construidos durante el año 2020 y otros, en un mediano plazo. Asimismo, ejecutamos proyectos de pequeña envergadura relacionados con nuevas tecnologías e incremento de eficiencias, en el marco de nuestro plan estratégico hacia el año 2021.

Adicionalmente, seguimos invirtiendo en proyectos de infraestructura pública a través del mecanismo de Obras por Impuestos, principalmente en las áreas de influencia comercial y directa de nuestras plantas Atocongo y Condorcocha.

2.1

Cancha de clínker en Condorcocha

Durante 2019, continuamos con la construcción de la segunda etapa de las obras del proyecto para cerrar la cancha de clínker de nuestra planta Condorcocha, cuya capacidad de almacenamiento total será de 130,000 t de clínker.

2.2

Migración del sistema de control del horno 2 en Condorcocha

Durante 2019, culminó la fabricación, por parte de los proveedores, de los suministros para este proyecto, cuya implementación se llevará a cabo durante el primer semestre de 2020.

Su alcance contempla la modernización del actual sistema de control de la línea de producción del horno 2 en la planta Condorcocha, incluida la actualización del *software* y del *hardware*, con el fin de optimizar el sistema y garantizar su confiabilidad.

2.3

Modernización del enfriador del horno 2 incluyendo el filtro de mangas en Condorcocha

En 2019, concluimos el desarrollo de la ingeniería, realizamos la procura del equipamiento y llevamos a cabo la segunda etapa de las obras civiles preliminares de este proyecto, que consiste en la modernización del enfriador de clínker del horno 2 y la instalación de un nuevo sistema de desempolvamiento.

Este proyecto, que nos permitirá operar de manera más eficiente tanto en consumo de energía como en el cuidado del medio ambiente, inició su etapa final de construcción e implementación en enero de 2020 y debe concluir en junio.

2.4

Sistema contra incendios en las subestaciones eléctricas en Atocongo y Condorcocha

En Atocongo, iniciamos la implementación de la segunda etapa y, en Condorcocha, comenzamos con el desarrollo de la ingeniería de este proyecto, que consiste en la instalación de un moderno sistema de protección contra incendios en puntos estratégicos de las áreas industriales y de las oficinas administrativas de ambas plantas.

Este sistema contempla la instalación de dispositivos de detección temprana, alarma y extinción temprana de un posible incendio mediante la utilización de agentes limpios (gases FM200).

2.5

Modificación de la cámara lateral del multisilo

En diciembre de 2019, se inició la modificación del sistema de descarga de una de las cuatro cámaras laterales del multisilo de cemento ubicado en la planta Atocongo, el cual tiene una capacidad de almacenaje de 20,000 t.

Esta modificación tiene como objetivo continuar con el plan de optimización y mejoras de eficiencia en este sistema que alimenta a los puntos de despacho de cemento a granel y embolsado, lo que permitirá ofrecer un mejor servicio a nuestros clientes en este proceso.

2.6

Sistema de fajas ecológicas transportadoras de caliza de Manchay a Atocongo

En 2019, iniciamos el desarrollo de la ingeniería de este proyecto, que consiste en la implementación de un sistema de fajas que se instalarán en el interior de una serie de túneles subterráneos, los cuales tendrán una longitud total de 7 km.

El objetivo de esta instalación es transportar, de manera segura, eficiente y sostenible, las reservas de caliza disponibles en nuestra cantera Silencio 8, ubicada en Manchay, hasta nuestra planta Atocongo.

2.7

Obras por Impuestos

» Sistema de saneamiento del Centro Poblado Condorcocha

Este proyecto consiste en la instalación de un sistema de tratamiento de agua, red de alcantarillado y tratamiento de aguas residuales para la población de Condorcocha, centro poblado ubicado al lado de nuestra planta, en beneficio de un total de 1,200 habitantes. La inversión será de aproximadamente S/ 5.0 millones.

Durante 2019, elaboramos la ficha técnica estándar de este proyecto, la cual se encuentra en revisión por parte del equipo técnico del Programa Nacional de Saneamiento Rural (PNSR) del Ministerio de Vivienda, Construcción y Saneamiento, con el fin de viabilizar y, posteriormente, celebrar el convenio correspondiente con dicha entidad, en el marco del mecanismo de la Ley de Obras por Impuestos. Luego de esto, se iniciará el desarrollo del expediente técnico y su subsiguiente construcción.

» Centro de Alto Rendimiento de Surf Punta Rocas

Este proyecto consistió en la construcción de un centro de entrenamiento para el deporte del surf, como parte de la infraestructura de los Juegos Panamericanos y Parapanamericanos Lima 2019 y su posterior legado, para entrenamientos de alta competencia a nivel nacional e internacional.

En diciembre, concluyó la construcción del proyecto, en el cual UNACEM participó con el 5.0% del monto total presupuestado, como parte del consorcio CAR Punta Rocas, conformado mediante un convenio con el Comité Organizador de los XVIII Juegos Panamericanos y Parapanamericanos Lima 2019 (COPAL) junto con otras 5 empresas peruanas. La inversión total del proyecto a cargo del consorcio fue de aproximadamente S/ 39.0 millones.

» HECHOS RELEVANTES DE LA GESTIÓN **2019**

Participamos en la construcción del **Centro de Alto Rendimiento de Surf Punta Rocas**, como parte de la **infraestructura** de los **Juegos Panamericanos y Parapanamericanos Lima 2019**.



3 GRUPOS DE INTERÉS

3 GRUPOS ■ DE INTERÉS

En 2019, seguimos trabajando en afianzar relaciones de largo plazo alineadas con nuestra Política de Sostenibilidad, que busca “Promover el diálogo y la transparencia en los procesos y procedimientos que se aplican en torno a nuestras prácticas, informando y comunicando los resultados del trabajo con nuestros grupos de interés, a fin de generar confianza”.

Principales grupos de interés >>

Junto con **Asociación UNACEM**, nos adherimos a los **Objetivos de Desarrollo Sostenible de las Naciones Unidas (ODS)** y, de esta manera, buscamos contribuir a su logro, comprometidos con el desarrollo en todas las dimensiones de **nuestra gestión: económica, social y ambiental**. A través del modelo de Asociación UNACEM, **trabajamos estrechamente con los sectores público y privado, la sociedad civil, la cooperación internacional y la academia**, lo que nos ha permitido consolidarnos como actores de cambio y de desarrollo sostenible en **nuestras áreas de influencia**, con resultados concretos.





**CREANDO VALOR
CON NUESTROS COLABORADORES**

**»» TERESA
ASCA**

Contabilidad de Costos

“Voy a cumplir 40 años en UNACEM y solo tengo palabras de agradecimiento. Es una empresa que se preocupa por sus colaboradores, por su bienestar, por su seguridad. Me han formado a mí y me han ayudado a formar a mi familia”.

3.1 Nuestros colaboradores

Nuestros colaboradores son la pieza fundamental para mantener el liderazgo de UNACEM en el sector. Es nuestro compromiso promover su desarrollo y reforzar su formación, tanto profesional como personal, dentro de un entorno de trabajo seguro y saludable.

En 2019, contamos con un total de 862 colaboradores, incluidos aquellos que participan en programas de formación laboral. Asimismo, promovemos la contratación local respetando sobre todo los principios de equidad y oportunidad.

Nuestro proceso de selección de personal se encuentra normado a fin de asegurar que los nuevos colaboradores tengan las competencias requeridas de acuerdo con el perfil que desempeñarán. Además, contamos con un modelo de gestión por competencias que contempla los procesos de análisis de perfiles de puestos, reclutamiento y selección, evaluación de desempeño, desarrollo y capacitación de nuestro equipo.

Nuestra gestión se realiza en el marco del respeto y de la promoción de igualdad de oportunidades, sin discriminación de ningún tipo y conforme lo establecen

nuestro Reglamento de Trabajo, nuestro Código de Ética y Conducta (CODEC) y nuestra Política Anticorrupción.

En 2019, el programa de capacitación se mantuvo centrado en la seguridad y salud en el trabajo, punto que fue definido como prioritario para toda la Compañía. Nuestro objetivo de largo plazo es tener una cultura de “cero accidentes”. Además, en la búsqueda de promover la prevención e

innovación, desde abril de 2019 implementamos junto con Asociación UNACEM el proyecto “Aula interactiva para la capacitación en seguridad y salud en el trabajo”, cuyo objetivo es desarrollar capacidades y competencias tanto en nuestros colaboradores como en los de nuestras empresas contratistas, a fin de generar un mayor nivel de conciencia en seguridad preventiva. A la fecha, hemos capacitado a más de 3,400 trabajadores.

Clasificación de colaboradores

Clasificación	Lima		Junín		Total
	Hombres	Mujeres	Hombres	Mujeres	
Administrativos	171	59	73	3	306
Empleados	85	25	46	2	158
Obreros	146	0	187	0	333
Formación laboral	28	30	4	3	65
Total	430	114	310	8	862

» HECHOS RELEVANTES DE LA GESTIÓN **2019**

Implementamos junto con Asociación UNACEM el proyecto “Aula interactiva para la capacitación en seguridad y salud en el trabajo”, con el objetivo de tener una cultura de “cero accidentes”.

De igual manera, continuamos con el uso de la plataforma *e-learning* de formación en habilidades directivas de CrossKnowledge, cuyo alcance hemos extendido hasta la línea de supervisión, enfocados en fortalecer 5 competencias organizacionales: manejo de visión y propósito, desarrollo de personas y calidad de decisiones, enfoque de resultados, orientación hacia el cliente y gestión del cambio.

Por otro lado, el Instituto UNACEM, cuyo objetivo es aprovechar las sinergias del aprendizaje de nuestras plantas de cemento en Perú y Ecuador, impartió los 3 primeros programas en 2019 en las plantas Atocongo y Condorcocha: Ingenieros de Cemento, Operadores de Horno y Analistas de Calidad.

Además, dictamos un total de 32,012 horas de formación a nuestros colaboradores, las cuales corresponden un total de 40.2 horas-persona en promedio por colaborador (un 29.8% más que en 2018).

A lo largo del año, trabajamos para mantener buenas relaciones con nuestros dos sindicatos, sobre la base de un diálogo respetuoso, transparente y libre que busca el beneficio mutuo. Ello nos permite tener vigentes los convenios colectivos con ambos sindicatos.

En el caso del Sindicato Único de Trabajadores de Unión Andina de Cementos S.A.A., de la planta Condorcocha, el convenio estuvo vigente hasta diciembre de 2018.

Clasificación de las horas-persona de capacitación

Clasificación	Género	Número de horas	Horas promedio
Administrativos	Femenino	2,842	45.8
	Masculino	14,286	58.5
	Total	17,128	
Empleados	Femenino	581	21.5
	Masculino	3,417	26.1
	Total	3,998	
Operarios	Femenino	0	0
	Masculino	10,886	32.7
	Total	10,886	
Total		32,012	40.2

En enero de 2019, iniciamos el proceso de negociación colectiva, que concluyó con la firma de un acuerdo satisfactorio para ambas partes en mayo. La vigencia del convenio colectivo es hasta diciembre de 2021.

Con el Sindicato de Trabajadores de Unión Andina de Cementos S.A.A. – Canteras de Atocongo firmamos en julio de 2018 un convenio que estará vigente hasta

junio de 2021. Las relaciones armoniosas con nuestros sindicatos garantizan el compromiso mutuo de alcanzar los objetivos trazados, tanto de los colaboradores como de la Compañía.

3.2

Seguridad y salud ocupacional

La seguridad y la salud ocupacional son uno de nuestros compromisos más importantes. Por ello, seguimos trabajando en promover una cultura de “cero accidentes” en todas nuestras operaciones y en llegar a ser un referente en seguridad y salud en el trabajo a nivel nacional. Es una meta ambiciosa, pero que trataremos de alcanzar en el menor plazo posible.

Durante 2019, continuamos reforzando nuestro Sistema de Gestión de Seguridad y Salud en el Trabajo alineados con 9 pilares, con el objetivo de mejorar nuestras prácticas para minimizar los riesgos de las actividades que realizamos:



El Comité Central de Seguridad y Salud en el Trabajo está compuesto por miembros elegidos por un periodo de 2 años mediante votación, de manera paritaria, de la Dirección de la Compañía y los trabajadores de ambas plantas, lo que garantiza su representatividad. El comité vigente se instaló en agosto de 2019.

Nuestro Plan de Capacitación en Seguridad y Salud en el Trabajo cuenta con los siguientes indicadores proactivos:

- » Observaciones planificadas de trabajo (OPT).
- » Charlas de seguridad de 5 minutos.
- » Inspecciones del Comité Central de Seguridad y Salud en el Trabajo.
- » Intervenciones visibles de liderazgo (IVL), que a través del ejemplo buscan motivar al personal a tener una conducta segura.
- » Capacitaciones en seguridad.

A partir de abril de 2019, la inducción general en seguridad y salud en el trabajo que se realiza en el momento del ingreso a nuestras instalaciones de todo nuevo trabajador (tanto propio como contratista), se lleva a cabo en el aula interactiva. También se realizan allí actividades de capacitación, como inducción minera, inducción a transportistas y estándar de aislamiento de energía LOTOTO (*lock out, tag out, try out*; o bloqueo, etiquetado y prueba). Ello permite obtener excelentes resultados en nuestra gestión, con mejoras significativas en nuestros índices de frecuencia y severidad de accidentabilidad.

En cuanto a la salud ocupacional, durante 2019 gestionamos el programa de salud, orientado a brindar a nuestros colaboradores medicina asistencial y preventiva a través del examen médico ocupacional, el seguimiento del plan de salud ocupacional, el examen preventivo oncológico y el programa de alimentación saludable.

Índice de frecuencia de severidad y accidentabilidad

	Planta Atocongo		Planta Condorcocha		Total	
	2018	2019	2018	2019	2018	2019
Índice de frecuencia	4.8	2.4	3.1	1.3	4.3	2.0
Índice de severidad	49.1	36.7	62.9	21.9	53.3	31.1
Tasa de incidentes y enfermedades profesionales	0	0	0	0	0	0
Número de víctimas fatales	0	0	0	0	0	0

Gestión Ambiental



Dejamos de emitir
120,000 t/año
de gases de efecto
invernadero (GEI)

en la planta Atocongo, por la utilización parcial de gas natural para la fabricación de nuestros cementos.

Recibimos por segundo año consecutivo el

Certificado Azul,
ortorgado por la Autoridad Nacional del Agua, por nuestra gestión del cuidado del agua en la planta Condorcocha.



Reusamos o
reciclamos el
86.0%
de los residuos
sólidos generados.

Dejamos de emitir
500,000 t de CO₂
por la reducción en un **55.0%**
del factor clínker/cemento

en la producción de cementos adicionados Apu y Andino Ultra HS desde 2010.

Restauramos
4.8 hectáreas

de lomas con mano de obra local en el área del depósito de desmonte 500, ubicada en Pachacámac.



95.0%
de la energía eléctrica consumida en nuestras instalaciones proviene de fuentes renovables.

Reutilizamos el
100.0%
del agua

de efluentes para el mantenimiento de áreas verdes y del sistema contra incendios.

Propagamos
50,000

plantones de especies de lomas a partir de nuestro vivero.

3.3 Gestión ambiental

Nuestro compromiso ambiental está orientado a buscar la eficiencia de nuestras operaciones y a reducir los impactos ambientales relacionados con estas. Contamos con un mecanismo formal de quejas y reclamos, tanto ambientales como sociales, canal de registro y comunicación que nos permite tener contacto directo con nuestros grupos de interés. Durante 2019, todas las quejas y reclamos han sido respondidos y resueltos según los procedimientos establecidos para ello.

Nuestra prioridad es minimizar las emisiones de material particulado (MP), las cuales están por debajo de los Límites Máximos Permisibles (LMP), y las emisiones de gases de efecto invernadero CO₂ por tonelada de cemento producido, así como reducir nuestro consumo energético y de agua, a fin de mejorar nuestra gestión ambiental.

En UNACEM estamos comprometidos con el desarrollo de una industria responsable y sostenible a través de las NAMA del cemento, con las que buscamos contribuir de manera voluntaria, como sector privado, a superar el reto del cambio climático. Así, junto con el Ministerio de la Producción y el sector cementero (representado por

ASOCEM), hemos trabajado las “NAMA para la industria del cemento” e identificado los 4 primeros objetivos de la industria:

- » **Realizar el proceso de coprocesamiento** en las plantas de cemento (sustitución de combustibles fósiles por residuos en los hornos cementeros).
- » **Reducir el factor clínker/cemento.**
- » **Lograr eficiencia energética** con mejores prácticas en el uso de la energía.
- » **Realizar la medición, revisión y verificación** de la reducción de las emisiones con estas medidas.

Actualmente, nos encontramos en el proceso de evaluación de medidas y acciones, y de recojo de información (mercado de residuos, factibilidad de coprocesamiento), así como en la definición de políticas que se requieren para poder implementar dichas acciones. Nuestro compromiso es apoyar estas medidas de manera activa y permanente.

Nuestra gestión cuenta con 4 líneas de acción:

- » **Calidad ambiental:** gestiona los aspectos ambientales significativos, las emisiones, los Límites Máximos Permisibles y la gestión responsable del agua y de los residuos sólidos.
- » **Recursos naturales y culturales:** gestiona la biodiversidad y los recursos arqueológicos, y optimiza el uso de materias primas a través de estudios geológicos, arqueológicos y ambientales.
- » **Certificaciones ambientales:** elabora y aprueba instrumentos como los estudios de impacto ambiental (EIA), las declaraciones de impacto ambiental (DIA) y los informes técnicos sustentatorios (ITS) de sus actividades, y verifica el cumplimiento de la norma ISO 14001.
- » **Fortalecimiento de capacidades:** compromete y alinea, a través de conocimiento y de capacitaciones, comportamientos que fomentan la preservación y el cuidado del medio ambiente y los recursos naturales.

Gestión de emisiones, cambio climático y consumo de recursos

En UNACEM, seguimos trabajando para reducir los niveles de concentración de emisiones de material particulado y CO₂ por cada tonelada de cemento producida. Con este propósito, tomamos las siguientes medidas:

- » Contamos con modernos sistemas de captación de partículas, como electrofiltros y filtro de mangas, con eficiencias del 99.9% en la captación de polvo.
- » Controlamos nuestras operaciones en cuanto a las emisiones de gases y partículas, así como la calidad ambiental del aire de las poblaciones aledañas a nuestras actividades. Comparamos estos resultados con los Límites Máximos Permisibles y los Estándares de Calidad Ambiental del Aire, y remitimos los informes a la autoridad ambiental competente.
- » El estudio de la huella de carbono nos ha permitido conocer las emisiones generadas por la Compañía en las actividades de fabricación de cemento. Esto incluye las emisiones indirectas por el servicio de transporte de personal y el consumo de electricidad, entre otras actividades.

- » Cumplimos con los compromisos asumidos en nuestros instrumentos ambientales, que incluyen medidas de reducción, mitigación, prevención y control en nuestras actividades industriales, de generación, mineras y portuarias.
- » Nuestros resultados de monitoreo son fiscalizados por el Organismo de Evaluación y Fiscalización Ambiental (OEFA).

Somos conscientes de que nuestro proceso requiere de grandes cantidades de energía térmica y eléctrica, por lo que, a través de la tecnología, buscamos incorporar mejoras para reducir nuestros consumos.

En este sentido, a partir de 2018 utilizamos el estándar de reporte Getting the Numbers Right (GNR), promovido por la Iniciativa por la Sostenibilidad del Cemento (CSI por sus siglas en inglés). Este estándar de reporte proporciona una metodología homogeneizada para la industria sobre la estimación de emisiones de CO₂ y de consumo de energía.

Emisiones de CO₂ y consumo de energía

	Planta Atocongo	Planta Condorcocha
Emisiones de gases de efecto invernadero (kg de CO ₂ eq / t de cemento equivalente)	615	798
Ratio clínker/cemento	0.86	0.89
Consumo calórico específico (kcal/kg clínker)	732	872

» **En Atocongo**, un consumo promedio de 89.6 kW-h por t de cemento equivalente, valor que se encuentra dentro de la meta planteada de 94.0 kW-h por t de cemento producido.

» **En Condorcocha**, operación que se encuentra a 3,950 m s.n.m., un consumo promedio de 158.5 kW-h por t de cemento equivalente, valor que se encuentra dentro de la meta planteada de 165.0 kW-h.

Del total de energía consumida en ambas plantas, el 95.0% provino de fuentes renovables, ya sea de nuestras centrales hidroeléctricas de Carpapata I, II y III o de la central hidroeléctrica El Platanal, operada por nuestra subsidiaria CELEPSA. En el caso de la planta Condorcocha, el 100.0% de la energía utilizada proviene de fuentes renovables.

Si bien la fabricación de nuestros productos requiere de poca agua, pues se trata de procesos secos, reconocemos

Consumo de energía (gigajulios)


	Planta Atocongo	Planta Condorcocha
Central hidroeléctrica El Platanal	1,409,220	473,833
Central térmica Atocongo	148,088	—
Centrales hidroeléctricas Carpapata I, II y III	—	627,599
Total	1,557,308	1,101,432

que el agua es un recurso escaso y que tenemos la obligación de cuidarlo. Por ello, contamos con el Programa de Gestión Responsable del Agua en todas nuestras instalaciones industriales, mineras, portuarias y energéticas. Este programa incluye el monitoreo de la calidad del agua superficial y subterránea y de efluentes,

a través de una consultora certificada que acredita la calidad del agua con la que contamos en las plantas, las canteras y los campamentos. Asimismo, incluye una serie de actividades de reducción, reúso y aprovechamiento eficiente del recurso hídrico.

Consumo y gestión del agua

	Planta Atocongo (m ³)	Planta Condorcocha (m ³)
Consumo total de agua	417,100	223,169
Consumo total de agua de fuente subterránea	417,100	—
Consumo total de agua de fuente manantial y quebrada	—	223,169
Consumo total de agua para uso doméstico	219,304	125,534
Consumo total de agua para uso industrial y minero	197,796	97,635
Volumen de agua reutilizada	106,003	107,293
Porcentaje de agua reutilizada	25,4	48,1

 Contamos con el **Programa de Gestión Responsable del Agua** en todas nuestras instalaciones industriales, mineras, portuarias y energéticas, que incluye una serie de **actividades de reducción, reúso y aprovechamiento eficiente del recurso hídrico.**

Además, en 2019, con la metodología ISO 14046, realizamos la actualización del estudio de la huella hídrica para la elaboración de cemento en las plantas de Atocongo (76.9 l/bolsa de cemento, es decir, 1.81 l/kg de cemento) y Condorcocha (62.2 l/bolsa de cemento,

es decir, 1.46 l/kg de cemento) respectivamente. La medición de la huella hídrica considera el consumo directo en el proceso productivo, la cadena de suministro y el uso indirecto (energía, transporte, materiales); este último es uno de los factores que inciden en la medición

de la planta Condorcocha, ubicada a 3,950 m s.n.m compensado por el mayor consumo directo de energía eléctrica de las centrales hidroeléctricas Carpapata I, II y III .

Gestión de residuos sólidos

Promovemos la reducción, la reutilización y el reciclaje de los residuos sólidos. En 2019, actualizamos los objetivos de nuestro Sistema Integrado de Gestión, tanto para la gestión de consumo de agua y efluentes, como para el reaprovechamiento de nuestros residuos, y establecimos metas más estrictas para mejorar nuestra gestión ambiental.

En Atocongo, el muelle Conchán y las concesiones mineras, los residuos no comercializables son entregados a empresas operadoras de residuos sólidos (EO-RS) para su disposición final. Previamente, verificamos que estas empresas estén autorizadas por el Ministerio del Ambiente (MINAM). En Condorcocha, contamos con un relleno sanitario autorizado para realizar la disposición final de los residuos no comercializables no peligrosos.

Gestión de residuos

Método	Planta Atocongo		Planta Condorcocha	
	t	%	t	%
Residuos no peligrosos	3,916	100.0	966	100.0
Reutilización	1,866	47.6	84	8.7
Reciclaje	1,313	33.5	484	50.1
Compostaje	193	4.9	222	23.0
Total de residuos no peligrosos reciclados	3,372	86.1	791	81.9
Total vertedero	543	13.9	175	18.1
Residuos peligrosos	238	100.0	108	100.0
Reciclaje	28	11.8	49	45.7
Estabilización	–	–	3	2.5
Encapsulamiento	–	–	1	0.9
Vertedero	210	88.2	55	50.9

» HECHOS RELEVANTES
DE LA GESTIÓN **2019**

Ingresamos al **Dow Jones Sustainability Index MILA Pacific Alliance**, uno de los índices de **sostenibilidad** más importantes, que mide a las empresas en su dimensión económica, social y ambiental.

Meta 2021: Ser un referente nacional en seguridad y salud en el trabajo (SST).

11,400 horas de capacitación en SST.

3,400 trabajadores capacitados gracias a la implementación del aula interactiva.

Intervenciones Visibles de Liderazgo:
4,488 en la planta Atocongo
2,080 en la planta Condorcocha

Implementación de 2 nuevos estándares de seguridad:
LOTOTO y TEA (1).

5 campañas de concientización:
protección solar, uso de cinturón de seguridad, orden y limpieza, pausas activas en la oficina, y "detente, piensa y actúa".



Logramos reducir de **4.3 a 2.0**

el índice de frecuencia de accidentes

70,000

personas

se beneficiaron con proyectos de inversión social privada de las áreas de influencia de nuestras plantas.



22,000

bolsas de cemento donadas para obras comunales e infraestructura educativa.



78.0%

de los 614 niños de entre 6 meses y 5 años atendidos en campañas de detección y erradicación de la anemia superaron esta condición.



3,373

vecinos de las áreas de influencia participaron en nuestros talleres educativos, artísticos y deportivos.



17,000

vecinos beneficiados gracias al apoyo en la ejecución de 72 iniciativas locales de desarrollo comunal y fortalecimiento de la identidad cultural.



355

beneficiarios de comunidades vecinas fortalecieron sus capacidades de liderazgo mediante capacitaciones y asistencia técnica.



Obras por Impuestos:

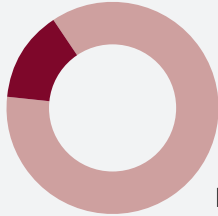
Construcción del Centro de Alto Rendimiento de Surf, mediante el Consorcio CAR Punta Rocas. **Inversión: S/ 1.9 millones.**

862

colaboradores



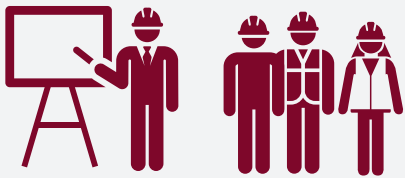
122 mujeres



740 hombres

Gestión Social

Plan Anual de Capacitación y Entrenamiento (PACE)



Alcanzamos **24,231**

horas de capacitación. Implementamos la

plataforma de e-learning

en habilidades directivas CrossKnowledge.



1 LOTOTO: lock out, tag out, try out. TEA: trabajo en altura.

3.4 Desarrollo de nuestras comunidades

A través de Asociación UNACEM, gestionamos la ejecución de la estrategia de sostenibilidad con las comunidades en 5 ejes de acción:

- » Infraestructura social
- » Salud
- » Educación
- » Medio ambiente
- » Relaciones comunitarias

Área de influencia

Nuestras áreas de influencia directa abarcan 5 distritos de Lima y 3 de Tarma.

Planta Atocongo – Lima

- » Villa María del Triunfo
- » Pachacámac
- » Villa El Salvador
- » San Juan de Miraflores
- » Lurín

Planta Condorcocha – Tarma

- » La Unión Leticia: Centro Poblado Condorcocha y las comunidades campesinas Chancha y Huancoy Sacsamarca
- » Palca
- » Acobamba

Principales proyectos e iniciativas con nuestras comunidades

A través de **Asociación UNACEM**, promovemos proyectos de inversión social privada que generan impactos positivos en las comunidades de nuestro entorno. Contamos también con una política de apoyo a iniciativas locales y de auspicios, orientada a priorizar acciones que generen desarrollo y que estén alineadas con los ODS. Asimismo, facilitamos alianzas multisectoriales para buscar el desarrollo sostenible, lo que permite apalancar recursos técnicos, económicos y logísticos adicionales al aporte de la Compañía. De esta manera, potenciamos la intervención de toda la comunidad y de la sociedad civil, lo que mejora la calidad de vida de todos.

» Infraestructura social

En Atocongo:

- » 32 obras comunales, gracias a la donación de 10,524 bolsas de cemento. Participación de 462 pobladores con mano de obra no calificada y 30 pobladores con mano de obra calificada, en beneficio de 23,425 personas.
- » 8 instituciones educativas atendidas, gracias a la donación de 1,363 bolsas de cemento. Un total de 220 personas, entre pobladores y padres de familia, participaron con mano de obra no calificada, en beneficio de 5,785 alumnos.
- » Apoyo en 5 obras comunales ejecutadas por el Gobierno local, con una donación total de 3,166 bolsas de cemento. Participación de 125 pobladores con mano de obra no calificada y 10 pobladores con mano de obra calificada, en beneficio de 7,755 personas de la comunidad.
- » 5 familias beneficiarias del Programa Nacional Techo Propio recibieron la donación de 150 bolsas de cemento, que fueron utilizadas para reforzar el terreno donde se construyeron sus módulos de vivienda.

En Condorcocha:

- » 22 obras comunales, gracias a la donación de 4,619 bolsas de cemento y otros materiales. Participaron 285 pobladores con mano de obra no calificada, en beneficio de 30,595 personas.
- » 8 instituciones educativas atendidas, gracias a la donación de 2,808 bolsas de cemento. Participaron 65 pobladores y padres de familia con mano de obra no calificada, en beneficio de 2,766 alumnos.
- » Apoyo en la consultoría para el desarrollo de un proyecto por ejecutar con el mecanismo de Obras por Impuestos en Junín. Participaron 121 personas con mano de obra calificada y no calificada, en beneficio de 9,150 personas.

» Salud

- » Promovemos estilos de vida y prácticas saludables en las familias, así como el fortalecimiento de los establecimientos de salud, en alianza con la comunidad organizada y el MINSA, a través del programa Comunidades Saludables. Logramos más de 20,000 atenciones preventivas de salud y educación, entre varios otros proyectos.
- » 614 niños de entre 6 meses y 5 años fueron beneficiarios de la intervención para el control y la reducción de la anemia. Logramos la recuperación del 78.0% de los casos reportados. En Lima, trabajamos con 9 organizaciones sociales de Tablada de Lurín y Virgen de Lourdes, en Villa María del Triunfo; y de los centros poblados rurales Picapiedra, Quebrada Verde, Guayabo, Santa Anita, El Manzano, San Valentín y Virgen de Guadalupe, en Pachacámac, por medio de charlas y sesiones educativas, y logramos llegar a un total de 500 padres de familia. En Junín, trabajamos con establecimientos de salud de la zona del distrito de La Unión Leticia y otros aliados territoriales como el Programa Nacional Cuna Más. Logramos llegar a 85 familias por medio de charlas y sesiones educativas en Uchuracra, Cuyruhuasi, La Unión Leticia y Condorcocha.

» Educación

Promovemos el desarrollo y fortalecimiento de las habilidades deportivas y artísticas, y de las capacidades pedagógicas, técnicas y emprendedoras de la población de nuestras áreas de influencia. Asimismo, impulsamos el desarrollo de sus habilidades personales y sociales, además del buen uso de su tiempo libre.

En Atocongo:

- » 318 jóvenes y adultos de Lima Sur fueron capacitados en las especialidades de buffet y repostería, estética, manualidades, serigrafía y electrónica. Además, 18 emprendedores recibieron asesoría empresarial especializada para sus negocios.
- » 3,120 alumnos participaron en 131 talleres artísticos y deportivos a lo largo del año, mediante el programa de Arte, Cultura y Deporte.

En Condorcocha:

- » 84 mujeres de las comunidades de La Unión Leticia y Tarma fortalecieron sus competencias técnico-productivas en tejidos.
- » 253 niños y adolescentes fortalecieron su rendimiento escolar y sus habilidades de liderazgo y deportivas por medio de 10 talleres.
- » 184 alumnos y 26 docentes de 7 escuelas de educación primaria del distrito de La Unión Leticia fortalecieron sus capacidades de comprensión lectora y uso de tecnologías de la información y las comunicaciones (TIC) para mejorar su aprendizaje, a través del programa Integración de Tecnologías de la Información y las Comunicaciones.
- » 209 alumnos y 23 docentes de 9 escuelas de educación primaria de La Unión Leticia fortalecieron sus capacidades y habilidades docentes, a través del uso de TIC para mejorar su proceso de enseñanza en el aula. Esto fue posible gracias al programa de Inclusión Digital para Docentes.

» Medio ambiente

A través del Programa Ambiental Comunitario, fomentamos una mejor gestión ambiental en las localidades de nuestro entorno, en alianza con las comunidades y con las autoridades locales y sectoriales.

En Atocongo:

- » Capacitamos a 35 líderes ambientales en el fortalecimiento interno e institucional de los Comités Ambientales Zonales (CAZ) para la realización de 8 talleres de capacitación.
- » 932 beneficiarios de talleres de gestión integral de residuos sólidos de las comunidades de las áreas de influencia directa de UNACEM (docentes, alumnos y padres de familia) fueron sensibilizados mediante talleres prácticos de fusión de bolsas plásticas, cestería sostenible, elaboración de escobas de botellas y elaboración de compost.
- » Como parte del equipo técnico de la Comisión Ambiental Municipal de Villa María del Triunfo, participamos en ferias ambientales de sensibilización de la comunidad y en la feria TECNORECICLA, actividad promovida por la Municipalidad Metropolitana de Lima.

- » Se dio mantenimiento a 7.5 km de áreas verdes ubicadas en la berma central de las avenidas Lima y María Reiche, en los distritos de Villa María del Triunfo y Villa El Salvador.

En Condorcocha:

- » Gestionamos y acompañamos a la municipalidad de La Unión Leticia en el cumplimiento de la Meta 3 del Ministerio del Ambiente, relacionada con la gestión de residuos sólidos. Con maquinaria financiada por la división de Infraestructura Social de la municipalidad (70.0%) y UNACEM (30.0%), se mejoró el acceso y se realizó la nivelación de plataforma para la construcción de la planta de tratamiento de residuos sólidos (RR.SS.) de La Unión Leticia.
- » 303 pinos fueron plantados (recalzados) en el sector de Antachuccho en el Centro Poblado Condorcocha, con la participación de 15 socios del Grupo Pecuario Condorcocha.

» Relaciones comunitarias

Con el fin de mantener un relacionamiento positivo con nuestras comunidades, fortalecemos, gestionamos y monitoreamos los vínculos con las poblaciones, organizaciones e instituciones del entorno cercano a nuestras operaciones. Nuestro objetivo es establecer lazos de confianza y de cooperación que contribuyan al desarrollo sostenible. En 2019, nuestras iniciativas locales tuvieron más de 17,000 beneficiarios directos.

Incluimos el detalle de nuestra gestión de sostenibilidad y de los resultados de Asociación UNACEM en el Reporte de Sostenibilidad que acompaña a esta Memoria.



**CREANDO VALOR
CON LA SOCIEDAD CIVIL**

**» CYNTHIA
VARGAS**

Programa arqueológico Escuela de Campo
Valle de Pachacámac

“El convenio que tenemos con UNACEM desde hace casi 30 años no solo permite a la Pontificia Universidad Católica del Perú formar arqueólogos, sino que contribuye al cuidado y a la preservación de nuestra historia, de nuestro patrimonio, que, finalmente, es de todos los peruanos”.

A grayscale photograph of an offshore oil rig in the ocean. The rig is a complex structure with multiple towers and platforms. A large, dark red, stylized number '4' is overlaid on the left side of the image, partially obscuring the rig's structure. The text 'RESULTADOS ECONOMICO-FINANCIEROS' is written in white, bold, sans-serif capital letters across the center of the image, overlapping the rig and the number '4'.

4 RESULTADOS ECONOMICO- FINANCIEROS

4 RESULTADOS ECONÓMICO-FINANCIEROS

Los estados financieros separados auditados de UNACEM, al 31 de diciembre de 2019, muestran los siguientes resultados:

VENTAS NETAS POR

S/ 1,985.1
millones

(S/ 1,969.0 millones en 2018)

UTILIDAD NETA DE

S/ 348.9
millones

(S/ 242.2 millones en 2018)

PATRIMONIO NETO DE

S/ 4,779.9
millones

(S/ 4,416.3 millones en 2018)

Los ingresos por ventas de cemento se incrementaron en un 0.9% en relación con las ventas alcanzadas en 2018, lo que se explica por un mayor volumen vendido durante el año, neto de un menor precio promedio de venta.

Adicionalmente, los ingresos por exportaciones alcanzaron los S/ 88.4 millones, cifra un 16.0% menor que la de 2018, como resultado de menores volúmenes de exportación. Por otro lado, las demás unidades de negocio, como bloques, adoquines y pavimentos de concreto, registraron ingresos por S/ 86.6 millones, superiores en un 22.5% a los del año anterior.

Los ingresos totales por ventas fueron un 0.8% mayores y alcanzaron los S/ 1,985.1 millones, comparados con los S/ 1,969.0 millones de 2018.

El costo de ventas fue un 7.3% mayor que en 2018, debido principalmente al mayor volumen físico de cemento vendido y a un incremento en el costo de los combustibles, la energía y las calizas de alta ley.

Como consecuencia de lo anterior, la utilidad bruta disminuyó en un 9.8% en relación con 2018. El margen bruto combinado llegó al 34.0% (en el mismo periodo del año anterior fue del 37.9%).

»» **La utilidad neta del año fue de S/ 348.9 millones, 44.1% mayor que la del año anterior.**

La utilidad de operación totalizó S/ 624.2 millones, monto mayor que los S/ 620.6 millones de 2018, debido a los mayores dividendos declarados por nuestras subsidiarias, que en 2018 fueron S/ 98.2 millones en comparación con los S/ 159.2 millones declarados en 2019.

El margen EBITDA fue del 43.5% en 2019 (44.2% en 2018). Este incluye los dividendos declarados por las subsidiarias. El EBITDA sin considerar los dividendos declarados por las subsidiarias fue de S/ 703.6 millones, monto menor en S/ 67.8 millones que el de 2018, lo que representó el 35.4% de las ventas.

Durante 2019, se generó una ganancia en cambio de S/ 18.9 millones, frente a una pérdida en cambio de S/ 60.5 millones en 2018. Esta partida se genera principalmente por la deuda financiera mantenida en dólares.

La utilidad neta del año fue de S/ 348.9 millones, un 44.1% mayor que la del año anterior, debido principalmente a

los mayores ingresos por dividendos declarados por las subsidiarias y al efecto de la ganancia de tipo de cambio. Esta utilidad representó el 17.6% de las ventas netas.

Con el objetivo de reducir el riesgo de refinanciamiento y el costo financiero de nuestra deuda, y aprovechando las condiciones favorables del mercado bancario, en octubre realizamos la redención total del saldo de US\$ 225.0 millones de nuestros bonos denominados "5.875% Senior Unsecured Notes due 2021". El 30 de octubre, pagamos el saldo total a un precio igual al 101.46875% del principal, y se pagaron todos los intereses devengados a la fecha.

La gestión de pasivos se realizó a través de 3 préstamos bilaterales con bancos locales por un equivalente a US\$ 230.0 millones en moneda local. Como resultado de esta transacción, nuestros vencimientos de deuda se extendieron hasta 2026, lo que nos permitirá continuar con el pago de las amortizaciones de deuda en los próximos años.

Como resultado de lo anterior, al cierre de 2019, la deuda total fue de S/ 3,067.6 millones, de los cuales el 81.0% está en soles y el 19.0%, en dólares. Con ello, nuestra exposición a las fluctuaciones del tipo de cambio se ha reducido considerablemente.

Nuestras clasificaciones internacionales se mantuvieron estables tanto para Standard & Poor's, con BB y perspectiva estable, como para Moody's, que mantuvo la calificación en Ba2 con perspectiva estable también. Seguimos tomando medidas para mejorar el desempeño de nuestras operaciones y de nuestros niveles de apalancamiento, lo que nos permitirá mejorar nuestra calificación de riesgo en el mediano plazo.

Los estados financieros separados correspondientes al ejercicio 2019 fueron preparados de acuerdo con las Normas Internacionales de Información Financiera (NIIF).

Por delegación de la Junta General de Accionistas, el Directorio adoptó, a lo largo del ejercicio 2019, las decisiones que reseñamos a continuación, con su respectivo efecto en el patrimonio de la sociedad:

- » 27 de febrero: pago a los accionistas de UNACEM S.A.A. de dividendos de S/ 0.013 por acción común.
- » 4 de junio: pago a los accionistas de UNACEM S.A.A. de dividendos de S/ 0.013 por acción común.

- » 29 de agosto: pago a los accionistas de UNACEM S.A.A. de dividendos de S/ 0.013 por acción común.
- » 27 de noviembre: pago a los accionistas de UNACEM S.A.A. de dividendos de S/ 0.013 por acción común.

El capital social íntegramente suscrito y pagado es de S/ 1,818,127,611 (un mil ochocientos dieciocho millones ciento veintisiete mil seiscientos once y 00/100 soles), representado en 1,818,127,611 (un mil ochocientos dieciocho millones ciento veintisiete mil seiscientos once) acciones comunes de un valor nominal de S/ 1.00 cada

una, luego de la inscripción de la escritura pública de fusión por absorción, aumento de capital y modificación del estatuto el 30 de abril de 2019, que incluyó un aumento de capital de S/ 171,624,203, que se distribuyeron entre los accionistas de las 3 sociedades absorbidas en función de sus ratios de intercambio.

Con lo antes expuesto, y de acuerdo con las Normas Internacionales de Información Financiera, las cifras en soles al 31 de diciembre de 2019 y 2018, respectivamente, son las siguientes:

Cuenta patrimonial	Al 31.12.19	Al 31.12.18
Capital	1,818,127,611	1,646,503,408
Capital adicional	-38,019,081	-
Reserva legal	363,625,523	329,300,686
Resultados no realizados	-25,741,745	-16,706,976
Resultados acumulados	2,681,928,557	2,457,206,733
Total patrimonio	4,799,920,866	4,416,303,851

Actualmente, se encuentran pendientes diversos procesos tributarios, legales y laborales relacionados con las operaciones de la Compañía. En opinión de la Gerencia y de los asesores legales, su resultado final no representará gastos significativos, y la Compañía ha registrado las provisiones que considera necesarias en relación con dichos procesos al 31 de diciembre de 2019.



Las funciones de auditoría externa durante el ejercicio 2019 estuvieron a cargo de Paredes, Burga & Asociados (firma miembro de Ernst & Young). El dictamen sobre el estado de situación financiera, el estado de resultados, el estado de resultados integrales, el estado de cambios en el patrimonio neto y el estado de flujos de efectivo separados al 31 de diciembre de 2019 y las respectivas notas, que forman parte de esta Memoria, ha sido emitido sin observaciones.

Estado separado de situación financiera

Al 31 de diciembre de 2019 y de 2018

MEMORIA ANUAL 2019 UNACEM

Activo	Nota	2019 S/ (000)	2018 S/ (000)	Pasivo	Nota	2019 S/ (000)	2018 S/ (000)
Activos corrientes				Pasivos corrientes			
Efectivo y equivalentes de efectivo	6	6,280	29,956	Cuentas por pagar comerciales y diversas	14	383,762	224,163
Cuentas por cobrar comerciales y diversas, neto	7	340,843	378,300	Otros pasivos financieros	13	300,579	314,507
Inventarios, neto	8	584,389	477,044	Ingresos diferidos		16,158	11,410
Gastos contratados por anticipado		4,628	10,939	Provisiones	15	27,306	21,100
Total activo corriente		936,140	896,239	Total pasivo corriente		727,805	571,180
Activos no corrientes				Pasivos no corriente			
Cuentas por cobrar comerciales y diversas, neto	7	135,522	186,014	Otros pasivos financieros	14	2,683,803	3,024,898
Inversiones en subsidiarias y otras	9	3,544,414	3,390,222	Instrumentos financieros derivados	29.1(i)(a) y (b)	31,264	22,720
Concesiones mineras y propiedades, planta y equipo, neto	10	3,979,191	3,934,319	Pasivo por impuesto a las ganancias diferido, neto	16(a)	475,620	495,928
Activo diferido por desbroce, neto	11	112,798	118,100	Provisiones	15	30,811	35,124
Activos intangibles, neto	12	41,160	41,260	Total pasivo no corriente		3,221,498	3,578,670
Total activos no corrientes		7,813,085	7,669,915	Total pasivo		3,949,303	4,149,850
Total activo		8,749,225	8,566,154	Patrimonio neto	17		
				Capital emitido		1,818,128	1,646,503
				Capital adicional	1(a)	(38,019)	—
				Reserva legal		363,626	329,301
				Resultados no realizados		(25,742)	(16,707)
				Resultados acumulados		2,681,929	2,457,207
				Total patrimonio neto		4,799,922	4,416,304
Total activo		8,749,225	8,566,154	Total pasivo y patrimonio neto		8,749,225	8,566,154

Estado separado de resultados

Por los años terminados el 31 de diciembre de 2019 y de 2018

	Nota	2019 S/ (000)	2018 S/ (000)
Ventas netas	18	1,985,111	1,968,994
Costo de ventas	19	(1,311,718)	(1,222,177)
Utilidad bruta		673,393	746,817
Ingresos (gastos) operativos			
Gastos de administración	20	(157,157)	(185,618)
Gastos de ventas	21	(78,369)	(66,852)
Otros ingresos	23	206,433	163,746
Otros gastos	23	(20,093)	(37,455)
Total gastos operativos, neto		(49,186)	(126,179)
Utilidad operativa		624,207	620,638
Otros ingresos (gastos)			
Ingresos financieros	24	20,536	14,285
Gastos financieros	25	(197,294)	(246,900)
Diferencia en cambio, neto	29.1(ii)	18,873	(60,449)
Total otros ingresos (gastos), neto		(157,885)	(293,064)
Utilidad antes del impuesto a las ganancias		466,322	327,574
Impuesto a las ganancias	16(b)	(117,406)	(85,358)
Utilidad neta del año		348,916	242,216
Utilidad neta por acción básica y diluida (expresada en soles)	27	0.192	0.147

Estado separado de resultados integrales

Por los años terminados el 31 de diciembre de 2019 y de 2018

MEMORIA ANUAL 2019 UNACEM

	Nota	2019 S/ (000)	2018 S/ (000)
Utilidad neta del año		348,916	242,216
Otros resultados integrales			
Otros resultados integrales que se reclasificarán a resultados en periodos posteriores			
Cambios en el valor razonable de los instrumentos financieros derivados de cobertura	29.1(i)(a)	(10,398)	(18,690)
Total otros resultados integrales que se reclasificarán a resultados en periodos posteriores		(10,398)	(18,690)
Otros resultados integrales que no se reclasificarán a resultados en periodos posteriores			
Reserva sobre activos medidos al valor razonable con cambios en otros resultados integrales	26(d)	(2,417)	(5,289)
Total otros resultados integrales que no se reclasificarán a resultados en periodos posteriores		(2,417)	(5,289)
Impuesto a las ganancias relacionado con componentes de otros resultados integrales			
Valor razonable de los instrumentos financieros derivados de cobertura	16(a)	3,067	5,513
Activos medidos al valor razonable con cambios en otros resultados integrales	16(a)	713	1,561
Impuesto a las ganancias relacionado con componentes de otros resultados integrales		3,780	7,074
Otros resultados integrales, neto del impuesto a las ganancias		(9,035)	(16,905)
Total resultados integrales, neto del impuesto a las ganancias		339,881	225,311

Estado separado de cambios en el patrimonio neto

Por los años terminados el 31 de diciembre de 2019 y de 2018

	Capital emitido	Capital adicional	Reserva legal	Resultado no realizados	Resultados acumulados	Total
	S/ (000)	S/ (000)	S/ (000)	S/ (000)	S/ (000)	S/ (000)
Saldos al 1 de enero de 2018	1,646,503	—	329,301	198	2,300,609	4,276,611
Utilidad neta del año	—	—	—	—	242,216	242,216
Otros resultados integrales, neto del impuesto a las ganancias	—	—	—	(16,905)	—	(16,905)
Total resultados integrales del año	—	—	—	(16,905)	242,216	225,311
Distribución de dividendos, nota 17(e)	—	—	—	—	(85,618)	(85,618)
Saldos al 31 de diciembre de 2018	1,646,503	—	329,301	(16,707)	2,457,207	4,416,304
Utilidad neta del año	—	—	—	—	348,916	348,916
Otros resultados integrales, neto del impuesto a las ganancias	—	—	—	(9,035)	—	(9,035)
Total resultados integrales del año	—	—	—	(9,035)	348,916	339,881
Aumento de capital por fusión, nota 1(a)	171,625	(38,019)	—	—	—	133,606
Transferencia a reserva legal, nota 17(c)	—	—	33,428	—	(33,428)	—
Distribución de dividendos, nota 17(e)	—	—	—	—	(92,312)	(92,312)
Otros	—	—	897	—	1,546	2,443
Saldos al 31 de diciembre de 2019	1,818,128	(38,019)	363,626	(25,742)	2,681,929	4,799,922

Estado separado de flujos de efectivo

Por los años terminados el 31 de diciembre de 2019 y de 2018

	Nota	2019 S/ (000)	2018 S/ (000)		Nota	2019 S/ (000)	2018 S/ (000)
Actividades de operación				Actividades de financiamiento			
Cobro por la venta de bienes y prestación de servicios		2,399,364	2,323,455	Obtención de préstamos bancarios a corto plazo y cesión de pagos	31	58,095	198,800
Pago a proveedores		(1,447,794)	(1,243,739)	Obtención de bonos y deuda con entidades bancarias a largo plazo	31	816,660	1,717,220
Pago a trabajadores		(215,280)	(210,943)	Pago de préstamos bancarios a corto plazo	31	(133,610)	(451,553)
Pago de impuesto a las ganancias	28.2(e)	(82,252)	(152,586)	Pago de bonos y deuda con entidades bancarias a largo plazo	31	(909,726)	(1,693,604)
Pago de tributos		(192,455)	(131,390)	Pago de dividendos	13(c) y 17(e)	(120,818)	(85,701)
Pago de intereses		(195,417)	(256,317)	Incremento por fusión		26,978	—
Dividendos recibidos	23(b)	111,783	122,930				
Otros cobros, neto		48,592	54,247				
Efectivo neto proveniente de las actividades de operación		426,541	505,657	Efectivo neto utilizado en las actividades de financiamiento		(262,421)	(314,838)
Actividades de inversión				Disminución neta de efectivo y equivalentes de efectivo			
Adquisición de subsidiaria		—	(99,496)			(25,522)	(66,493)
Aportes en subsidiarias	9(h)	(23,224)	(1,403)	Diferencia de cambio sobre el efectivo y equivalentes de efectivo		1,846	(1,255)
Desembolsos para obras en curso	10(a)	(148,598)	(148,969)	Efectivo y equivalentes de efectivo al inicio del año		29,956	97,704
Compra de propiedades, planta y equipo	10(a)	(13,906)	(4,620)				
Compras de activos intangibles	12(a)	(3,914)	(2,824)	Efectivo y equivalentes de efectivo al final del año		6,280	29,956
Efectivo neto utilizado en las actividades de inversión		(189,642)	(257,312)	Principales operaciones que no generaron flujo de efectivo			
				Provisión por cierre de canteras	10(a)	672	20,135
				Activación de intereses capitalizados	10(a) y (e)	2,340	2,510

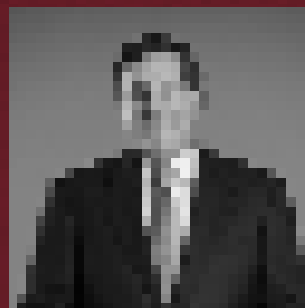


ADMINISTRACIÓN
Y GOBIERNO
CORPORATIVO

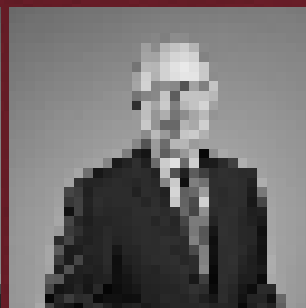
5.1

Directorio

**Ricardo Rizo Patrón
de la Piedra**
Presidente



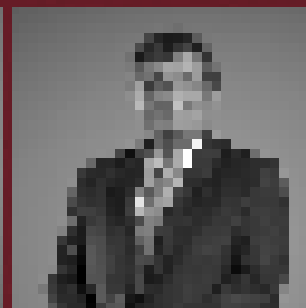
**Alfredo Gastañeta
Alayza**
Vicepresidente



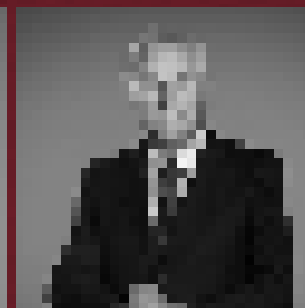
**Marcelo Rizo Patrón
de la Piedra**
Director



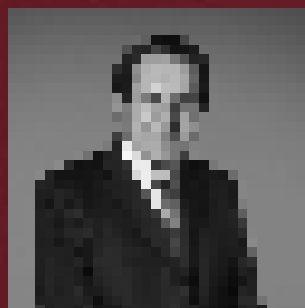
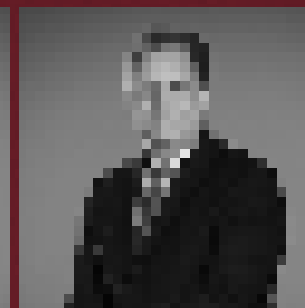
**Carlos Ugás
Delgado**
Director



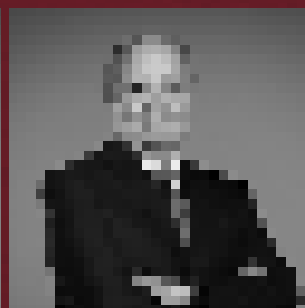
**Jaime Sotomayor
Bernós**
Director



**Diego de la Piedra
Minetti**
Director



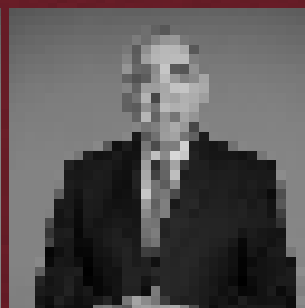
**Oswaldo Avilez
D'Acunha**
Director



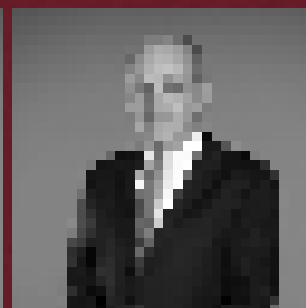
**Hernán Torres
Marchal**
Director



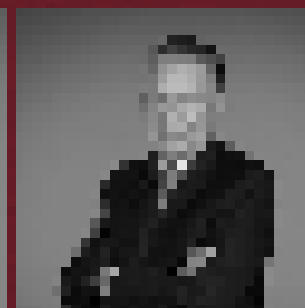
**Martín Ramos
Rizo Patrón**
Director



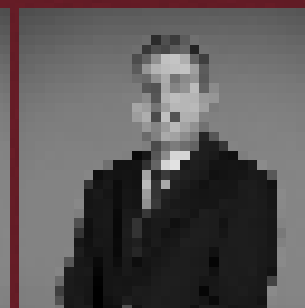
**Roberto Abusada
Salah**
Director Independiente



**Roque Benavides
Ganoza**
Director Independiente



**Jorge Ramírez del Villar
López de Romaña**
Director Independiente



**José Antonio Payet
Puccio**
Director Independiente

5.2 Gerencia



José Luis Perry Gaviño
Gerente Legal
(desde 16.12.2019)

Julio Ramírez Bardález
Gerente Legal
(hasta 15.12.2019)

Francisco Barúa Costa
Gerente de Inversiones

Álvaro Morales Puppo
Gerente de Finanzas y Desarrollo Corporativo

Pablo Castro Horna
Gerente de Recursos Humanos

Carlos Ugás Delgado
Gerente General

Juan Asmat Siquero
Gerente de Operaciones Atocongo

Víctor Cisneros Mori
Gerente Central

Héctor Leyva Cruz
Gerente de Operaciones Condorcocha

Jeffery Lewis Arriarán
Gerente de Ejecución de Proyectos

Kurt Uzátegui Dellepiane
Gerente Comercial

Armando Casis Zarzar
Gerente General Asociación UNACEM

5.3 Gobierno corporativo

En 2019, continuamos desarrollando nuestra gestión en el marco de los Principios de Buen Gobierno Corporativo, la cual está regulada por nuestro estatuto y documentos normativos.

Iniciamos el 2019 con una estructura accionaria simplificada, con la entrada en vigencia de la fusión entre UNACEM S.A.A., Sindicato de Inversiones y Administración S.A. (SIA), Inversiones Andino S.A. (IASA) e Inmobiliaria Pronto S.A. (Pronto), la cual se concretó sin que ningún accionista ejercitara el derecho de separación y sin la oposición de acreedor alguno. Esta fusión representó un hito en la historia de UNACEM y reafirma el compromiso de todos nuestros accionistas, tanto mayoritarios como minoritarios, de crear valor para la Compañía y beneficiar a todos los grupos de interés.

Asimismo, la Junta General de Accionistas del 28 de mayo de 2019 aprobó por unanimidad la fusión por absorción, sin aumento de capital social, entre UNACEM como sociedad absorbente y CEMPOR (subsidiaria al 100.0% de UNACEM) como sociedad absorbida. UNACEM como sociedad absorbente asumió a título universal,

y en bloque, el patrimonio de CEMPOR como sociedad absorbida. La fecha de entrada en vigencia de esta fusión fue el 1 de junio de 2019, lo que consolidó la cantera Silencio 8 dentro de los activos de UNACEM.

Durante 2019, mantuvimos la política de reparto de dividendos trimestrales en febrero, mayo, agosto y noviembre, antes reseñada.

Asimismo, teniendo como pilar de nuestras prácticas la transparencia, publicamos la Memoria Anual, los estados financieros trimestrales intermedios y los informes trimestrales, los cuales incluyen el resumen de las actividades más importantes del trimestre, en nuestro sitio web. Además, a través de nuestro equipo de Relación con Inversionistas, buscamos mantener un vínculo directo con todos nuestros inversionistas, con participación en conferencias locales e internacionales, reuniones, visitas,

» Iniciamos el 2019 con una **estructura accionaria simplificada**, con la entrada en vigencia de la fusión entre **UNACEM, SIA, IASA y Pronto**.



llamadas y conferencias telefónicas trimestrales, a las que pueden acceder todos nuestros accionistas.

El Directorio para el periodo 2018-2020 fue elegido por la Junta Obligatoria Anual de Accionistas del 23 de marzo de 2018 y está compuesto por 13 miembros, 4 de ellos directores independientes. En 2019, y a fin de fortalecer su rol como órgano colegiado de la Compañía, el Directorio realizó un proceso de autoevaluación con la asistencia de un asesor externo en los meses de octubre y noviembre. Esta evaluación se realizó a nivel de Directorio como órgano colegiado y de cada uno de sus miembros, lo que nos ha permitido identificar aquellas prácticas en las que se debe mejorar para lograr una óptima gobernanza corporativa.

Por otro lado, los comités promueven la participación de los miembros del Directorio y el seguimiento de los temas de principal preocupación. Durante el año, la composición y gestión de los 3 comités fue la siguiente:

Comités de Directorio

Comité	Fecha de creación	Miembros	N.º de sesiones
Auditoría y Riesgos	26/4/2006	Jorge Ramírez del Villar José Antonio Payet Alfredo Gastañeta	5
Ética y Conducta	23/2/2018	Roque Benavides Oswaldo Avilez Hernán Torres	4
Comercial	26/10/2018	Jorge Ramírez del Villar Marcelo Rizo Patrón Martín Ramos	6

Comités de Directorio

» Comité de Auditoría y Riesgos

El Comité de Auditoría y Riesgos tiene como objetivo asistir al Directorio en la supervisión de la Compañía y sus subsidiarias, en lo relativo a: (i) que los estados financieros de la Compañía y sus notas presenten razonablemente los resultados de las operaciones y los flujos de efectivo; (ii) las calificaciones e independencia del auditor externo; (iii) el desempeño de las funciones de la auditoría interna y las del auditor externo; (iv) las políticas, procesos contables y sistema de control interno de los informes financieros de la Compañía, así como los cambios en ellos; (v) el cumplimiento de las normas y reglamentos legales aplicables; y (vi) que la Compañía realice una adecuada administración de los riesgos a los que está expuesta.

El Comité cumple una función de asistencia al Directorio, no tiene función ejecutiva. La Gerencia es la responsable de preparar y mantener actualizada la matriz de riesgos de la Compañía y de designar el área de la Compañía que tendrá a su cargo el control y seguimiento de la matriz de riesgo, responsabilidades que están sujetas a la supervisión y control del Comité.

En sesión de Directorio del 20 de diciembre de 2019, se aprobó el cambio de denominación y funciones del Comité de Auditoría a Comité de Auditoría y Riesgos, y se sumaron a las funciones del Comité las siguientes: (i) proponer al Directorio la estrategia y la política de riesgos de la Compañía y sus subsidiarias, en el Perú y en el extranjero, donde además se establezcan los límites por tipo de riesgo y actividad; (ii) analizar y evaluar los sistemas de herramientas de control de riesgos de la Compañía, promoviendo el uso de metodologías y herramientas de reconocido valor técnico; (iii) proponer las mejoras respecto de los sistemas internos de control de gestión de riesgos; y (iv) solicitar a la Gerencia o al funcionario competente la preparación de planes de contingencia para los riesgos que lo ameriten.

» Comité de Ética y Conducta

El objetivo de este comité es velar por el cumplimiento de los lineamientos del Código de Ética y Conducta (CODEC) e implementar y supervisar el modelo de prevención contra los delitos de soborno, lavado de activos y financiamiento del terrorismo. Sus funciones también incluyen la gestión de las denuncias recibidas a través del Sistema Integral de Denuncias, implementado mediante un tercero; este año, PwC.

Durante el año, realizamos una serie de capacitaciones en cuanto al CODEC a un total de 226 colaboradores nuevos y contratistas. Además, el Comité impulsó la comunicación interna en todas las sedes a través de pantallas donde se proyecta de manera permanente información del CODEC, del Sistema Integral de Denuncias, entre otros temas importantes para la gestión.

Cabe resaltar que el Comité se encarga directamente de la gestión del Sistema Integral de Denuncias, un sistema oficial por el cual nuestros grupos de interés (colaboradores, proveedores, clientes y otros)

pueden realizar consultas o denuncias respecto del incumplimiento del CODEC. Este sistema es un canal de comunicación que permite una retroalimentación constructiva y que busca fortalecer lo siguiente:

- » Nuestro Sistema Integrado de Gestión.
- » La relación con nuestros grupos de interés.
- » Nuestra cultura organizacional y nuestros valores corporativos.
- » Nuestra reputación y la de nuestros aliados estratégicos.

Durante el año 2019, recibimos un total de 18 denuncias: 7 en la sede de Lima y 11 en la sede de Junín. Todas fueron investigadas y respondidas. Además, en los casos en los que correspondió, tomamos las acciones correctivas necesarias, lo que demuestra que el sistema está activo y que tiene un rol importante no solo dentro de la Compañía, sino también a lo largo de la cadena de valor.

» Comité Comercial

El Comité Comercial tiene como objetivo velar por el cumplimiento de los lineamientos comerciales, así como la discusión y revisión de los temas relevantes de dicha gestión. En 2019, estuvo enfocado en el análisis de los planes y resultados comerciales, y en las prioridades y desafíos del mercado actual, incluidos el portafolio de marcas y las mejoras en la red de distribución.

5.4 Declaratoria de emergencia por el COVID-19

La pandemia del coronavirus COVID-19, identificado por primera vez a finales del año 2019 en la ciudad China de Wuhan, desde inicios del 2020 ha estado afectando crecientemente y con mucha severidad la salud y la vida de los habitantes del planeta, originando la paralización de las actividades económicas y comerciales en muchos países incluido el Perú, con el consiguiente grave perjuicio en los diferentes mercados e industrias en los que UNACEM y sus subsidiarias tienen operaciones.

En Perú, el primer caso positivo de COVID-19, fue reportado por el Ministerio de Salud el 6 de marzo de 2020 y originó que el 11 de marzo de 2020, el Gobierno declarara por 90 días calendario la Emergencia Sanitaria Nacional, a efecto de mitigar los efectos del COVID-19, declarado como "Pandemia" por la Organización Mundial de la Salud. Inmediatamente después, por Decreto Supremo N° 044-2020-PCM, del 15 de marzo de 2020, el Gobierno declaró el Estado de Emergencia Nacional y el aislamiento social obligatorio en todo el territorio nacional, el cual fue ampliado posteriormente hasta en cinco oportunidades, siendo la última prórroga hasta el

30 de junio de 2020, según lo dispuesto por el Decreto Supremo No. 094-2020-PCM, del 23 de mayo de 2020.

La declaratoria del Estado de Emergencia obligó a UNACEM a suspender inmediatamente la producción de clínker y cemento, así como el despacho en nuestras plantas de producción de Atocongo y Condorcocha. Nuestra prioridad desde el primer momento se enfocó en la sostenibilidad de UNACEM y subsidiarias y en la protección de la salud, integridad y bienestar de todos nuestros colaboradores y sus familias, así como de los puestos de trabajo y de los integrantes de nuestros grupos de interés.

A mediados de abril de 2020, UNACEM reinició de manera muy limitada el despacho de cemento a granel, exclusivamente para atender al sub-sector minero en la ejecución de sus actividades críticas, bajo estrictas medidas de seguridad y nuevos protocolos con medidas complementarias para resguardar la salud de nuestros colaboradores, las cuales son constantemente revisadas. Posteriormente, el Decreto Supremo N° 080-2020-PCM, de 3 de mayo de 2020, aprobó la reanudación de actividades

económicas en forma gradual y progresiva dentro del marco de la declaratoria del Estado de Emergencia Nacional, lo que permitió a UNACEM reanudar actividades de molienda de clínker y despacho de cemento embolsado y a granel en la tercera semana de mayo de 2020, teniendo en cuenta todas las recomendaciones de las autoridades sanitarias, con el fin de salvaguardar el bienestar de nuestros trabajadores y la cadena de valor.

A pesar del agresivo paquete de medidas lanzado en etapas sucesivas por el Gobierno y el BCR para inyectar liquidez a la población y a los empleadores y evitar que se corte la cadena de pagos y de suministros, la suspensión de muchas actividades productivas y comerciales y, en el caso específico de UNACEM y subsidiarias, la paralización de la construcción, ha afectado severamente la economía, en especial al empleo y a la sostenibilidad de cientos de miles de PYMES, disminuyendo drásticamente la capacidad de consumo de bienes esenciales de millones de emprendedores y trabajadores subempleados e informales que representan el 70.0% de la PEA en el país. Esta grave crisis sanitaria y económica en los

meses de marzo a mayo de 2020 redujo sensiblemente la actividad de autoconstrucción, soporte principal de los despachos de cemento embolsado de UNACEM.

Nuestra subsidiaria UNACEM Ecuador también se ha visto muy afectada por la pandemia y en cumplimiento de las disposiciones gubernamentales tuvo que paralizar sus actividades desde el 17 de marzo de 2020, reiniciando operaciones, pero con menores despachos de cemento a partir del 4 de mayo de 2020. Se espera que conforme se superen los graves efectos de la pandemia se recuperará gradualmente la construcción en Quito y en las provincias de Pichincha y Otavalo, que constituyen el mercado principal de nuestras operaciones en Ecuador.

En cambio, nuestra subsidiaria Drake Cement de Arizona, EE. UU., ha podido continuar normalmente todas sus actividades y en los meses de abril y mayo del 2020 ha registrado volúmenes récord de producción mensual de clínker y cemento y récord de ingresos por ventas.

Nuestra subsidiaria UNICON Chile también ha continuado operando en casi todas sus instalaciones, aunque con menores despachos, como consecuencia de la pandemia COVID-19 y de las medidas de cuarentena y suspensión temporal de actividades en forma focalizada dictadas por las autoridades de ese país.

La paralización de nuestras actividades económicas en el Perú entre el 16 de marzo y el 19 de mayo de 2020, generó un deterioro en los resultados financieros del segundo trimestre del 2020 de UNACEM, lo que llevó al Directorio a adoptar una serie de medidas preventivas y extraordinarias, aplicables durante todo el año 2020, para cuidar la liquidez y el capital de trabajo, las cuales le están permitiendo a UNACEM cumplir con sus trabajadores, proveedores y clientes a lo largo de toda la cadena de valor. Las principales medidas adoptadas son:

1. Consumir los inventarios existentes antes de reiniciar la operación de los hornos, para proteger la liquidez de UNACEM.
2. Suspender toda inversión (CAPEX), con excepción de los proyectos en ejecución a terminarse el presente año.
3. Suspender todos los gastos en bienes y servicios, incluyendo gastos de mantenimiento, que no sean críticos para esta etapa de emergencia, dentro de una política de estricta austeridad y eficiencia.
4. Suspender la repartición trimestral de dividendos a accionistas.

5. Suspender la repartición de participaciones al directorio.
6. Suspender los adelantos por participación de utilidades a los trabajadores en general.
7. Aceptar y agradecer la propuesta solidaria de funcionarios de UNACEM, de reducir voluntaria y temporalmente sus salarios en 25.0%, 15.0% y 10.0%.
8. Suspender los incrementos salariales y bonificaciones durante el 2020 para todo el personal administrativo.
9. Gestionar acuerdos con los trabajadores sujetos a pactos colectivos para suspender incrementos salariales y bonificaciones en 2020.
10. Continuar a través de la Asociación UNACEM, con la política de apoyo en las necesidades básicas de la población más vulnerable de las zonas aledañas a las plantas de producción de Atocongo y Condorcocha.
11. Obtención de financiamientos a corto plazo tomados con diversas instituciones del sistema financiero nacional, tanto en el caso de UNACEM como de las subsidiarias, para garantizar la liquidez requerida en 2020.

En enero y febrero del 2020 los despachos mensuales de cemento de UNACEM superaron a los de los mismos meses del 2019. No obstante, debido a la pandemia COVID-19 y a la subsecuente Declaratoria del Estado de Emergencia Nacional, que conllevó la suspensión obligatoria de las actividades de producción y despacho de cemento, en los primeros cinco meses de 2020, el volumen de cemento despachado por UNACEM en el Perú ha disminuido 44.9% respecto del mismo período del año anterior. Estimamos que la recuperación del despacho de cemento en lo que resta del 2020 será gradual y lenta. Al 19 de junio de 2020, fecha de aprobación de la presente Memoria, entre los colaboradores de UNACEM y subsidiarias, el número de contagiados con el COVID-19 ha sido mínimo y felizmente no se ha registrado ningún enfermo grave ni fatalidades.

Precisamente para garantizar la continuidad y sostenibilidad de todas las operaciones y la liquidez de UNACEM y subsidiarias en este año de grave afectación por menores despachos e ingresos, entre los meses de marzo y junio de 2020, UNACEM y subsidiarias han concretado financiamientos bancarios con las principales entidades financieras locales, a plazos no menores a un año y con intereses muy razonables. En el caso de UNACEM, los financiamientos obtenidos son por un monto total de US\$84.0 millones y S/160.0 millones.

UNACEM Ecuador ha obtenido un financiamiento por US\$ 35.0 millones. Skanon/Drake Cement han obtenido un financiamiento por US\$ 10.0 millones. UNICON y CONCREMAX han obtenido financiamientos por un total de S/ 50.0 millones y S/10.0 millones, respectivamente.

En UNACEM, a través del Directorio y la Gerencia General, así como del Comité de Crisis, instalado inmediatamente después de la Declaratoria de Emergencia Nacional, se vienen evaluando y actualizando constantemente diversos escenarios del proceso de reactivación de la economía y del impacto en nuestras operaciones, considerando la capacidad financiera de UNACEM y subsidiarias para enfrentar dichos escenarios y determinar las estrategias de emergencia a seguir, con la finalidad de asegurar la más pronta recuperación del nivel de actividades y generación de ingresos previos a la pandemia, priorizando en todo momento la sostenibilidad, la liquidez y la rentabilidad de UNACEM y la recuperación de valor para nuestros accionistas.

En relación a la Circular N° 140-2020-SMV/11.1, de 25 de mayo de 2020, sobre la evaluación de riesgos en las mediciones, estimaciones y revelaciones de los Estados Financieros elaborados según NIIFs, el Directorio y la Gerencia de la Compañía vienen revisando de manera continua sus estimaciones, haciendo las mediciones que

consideran necesarias para su posterior revelación en las notas a los Estados Financieros.

El Directorio en armonía con lo opinado por el Comité de Auditoría y Riesgos, ha estimado que no obstante la paralización de actividades ocurrida entre el 16 de marzo y el 19 de mayo de 2020 y otros graves acontecimientos y consecuencias originados por la pandemia COVID-19, la sostenibilidad y continuidad de UNACEM y subsidiarias está asegurada.

Como consecuencia del Estado de Emergencia Nacional, mediante Decreto de Urgencia No. 056-2020-PCM, de 15 de mayo de 2020 y la Resolución No. 050-2020-SMV/02, de 04 de junio de 2020, se establecieron las normas de carácter excepcional que permiten a las sociedades bajo la competencia de la Superintendencia del Mercado de Valores-SMV, convocar y celebrar juntas generales de accionistas no presenciales, aún cuando el estatuto de la sociedad no las contemple. Dentro de este marco legal excepcional, el Directorio de UNACEM en sesión de 19 de junio de 2020 ha convocado a la Junta Obligatoria Anual no presencial a celebrarse en primera citación el 3 de julio y en segunda citación el 7 de julio de 2020.

Administración y asistencia técnica

A partir del 1 de enero de 2019, se designó al Sr. Carlos Ugás Delgado como Gerente General de UNACEM S.A.A., al quedar extinguido el contrato con Sindicato de Inversiones y Administración S.A.

ARPL Tecnología Industrial S.A. estuvo a cargo del servicio de asesoría técnica, de acuerdo con el contrato vigente a la fecha.

Agradecimiento

El Directorio expresa su respeto y profundo agradecimiento a cada uno de los colaboradores de UNACEM, quienes nos permiten seguir construyendo oportunidades y afrontar el entorno desafiante al que nos enfrentamos.



MEMORIA ANUAL 2019

UNACEM S.A.A.

Av. Atocongo 2440, Lima 35, Perú.

Toda comunicación referente a la presente

Memoria Anual 2019 debe ser dirigida

al Área de Imagen y Comunicación Corporativa:

contacto@unacem.com.pe

© Editorial Rayo Verde S.A.C.

Av. Comandante Espinar n.º 844,

Lima 18, Perú.

Todos los derechos reservados

Este libro digital ha sido publicado exclusivamente para Unión Andina de Cementos S.A.A. No puede ser reproducido ni registrado o transmitido por un sistema de recuperación de información en ninguna forma por ningún medio, sea mecánico, fotoquímico, electrónico, magnético, electroóptico, por fotocopia o cualquier otro, sin permiso previo y por escrito de Unión Andina de Cementos S.A.A.

Edición general

Editorial Rayo Verde

Supervisión general

UNACEM y Asociación UNACEM

La fotografía de la página 47 es propiedad de Cobra Instalaciones y Servicios S.A.